

摩根士丹利华鑫多元收益 18 个月  
定期开放债券型证券投资基金  
招募说明书(更新)  
(2016 年第 1 号)

基金管理人：摩根士丹利华鑫基金管理有限公司

基金托管人：中国民生银行股份有限公司

**【重要提示】**

摩根士丹利华鑫多元收益 18 个月定期开放债券型证券投资基金(以下简称“本基金”)于 2015 年 6 月 26 日经中国证券监督管理委员会证监许可【2015】1427 号文准予注册募集。本基金的基金合同于 2015 年 11 月 17 日正式生效。本基金为契约型开放式基金,以定期开放方式运作,即采取在封闭期内封闭运作、封闭期与封闭期之间定期开放的运作方式。

基金管理人保证本招募说明书的内容真实、准确、完整。

本招募说明书经中国证监会注册,但中国证监会对本基金募集的注册,并不表明其对本基金的投资价值、市场前景和收益作出实质性判断或保证,也不表明投资于本基金没有风险。

证券投资基金(以下简称“基金”)是一种长期投资工具,其主要功能是分散投资,降低投资单一证券所带来的个别风险。基金不同于银行储蓄和债券等能够提供固定收益预期的金融工具,投资人购买基金,既可能按其持有份额分享基金投资所产生的收益,也可能承担基金投资所带来的损失。

基金在投资运作过程中可能面临各种风险,既包括市场风险,也包括基金自身的管理风险、技术风险和合规风险等。巨额赎回风险是开放式基金所特有的一种风险,当基金在开放期发生巨额赎回时,投资人将可能无法及时赎回持有的全部基金份额。

本基金投资于证券市场,基金净值会因为证券市场波动等因素产生波动。投资人在获得基金投资收益的同时,亦承担基金投资中出现的各类风险,包括:因整体政治、经济、社会等环境因素对证券价格产生影响而形成的系统性风险,个别证券特有的非系统性风险,由于基金投资人连续大量赎回本基金产生的流动性风险,基金管理人在基金管理实施过程中产生的基金管理风险、信用风险、本基金的特定风险等。由于本基金投资于债券市场(包括中小企业私募债),本基金无法完全规避发债主体的信用质量变化造成的信用风险。如果持有的债券(包括中小企业私募债)出现信用违约风险,将给基金净值带来较大的负面影响和波动。本基金可投资中小企业私募债,该类债券是根据相关法律法规由非上市的中小企业采用非公开方式发行的债券,不能公开交易,一般情况下,交易不活跃,潜在较大流动性风险。本基金为定期开放基金,每 18 个月开放一次申购和赎回,投资人需在开放期提出申购或赎回申请,在非开放期间将无法按照基金份额净值进行申购和赎回。

基金分为股票型基金、混合型基金、债券型基金、货币市场基金等不同类型,投资人投资不同类型的基金将获得不同的收益预期,也将承担不同程度的风险。一般来说,基金的收益预期越高,投资人承担的风险也越大。本基金为债券型基金,其长期预期风险和预期收益

高于货币市场基金，低于股票型基金、混合型基金。

投资有风险，投资者认购（或申购）基金时应认真阅读本基金的基金合同、招募说明书等法律文件，全面认识本基金产品的风险收益特征和产品特性，并根据自身的投资目的、投资期限、投资经验、资产状况等判断本基金是否和投资者的风险承受能力相适应，同时，理性判断市场，对认购（或申购）本基金的意愿、时机、数量等投资行为作出独立、谨慎决策。

投资者应当通过本基金管理人或销售机构购买和赎回基金。本基金在募集期内按 1.00 元面值发售并不改变基金的风险收益特征。投资者按 1.00 元面值购买基金份额以后，有可能面临基金份额净值跌破 1.00 元、从而遭受损失的风险。

基金管理人依照恪尽职守、诚实信用、谨慎勤勉的原则管理和运用基金财产，但不保证基金一定盈利，也不保证最低收益。基金的过往业绩并不预示其未来表现。基金管理人管理的其他基金的业绩并不构成对本基金业绩表现的保证。

基金管理人提醒投资人基金投资的“买者自负”原则，在作出投资决策后，基金运营状况与基金净值变化引致的投资风险，由投资人自行负责。

本招募说明书（更新）所载内容截止日为 2016 年 5 月 17 日，有关财务数据和净值表现截止日为 2016 年 3 月 31 日（财务数据未经审计）。

## 目 录

第一部分 绪言.....	1
第二部分 释义.....	1
第三部分 基金管理人.....	5
第四部分 基金托管人.....	15
第五部分 相关服务机构.....	22
第六部分 基金的募集.....	38
第七部分 基金合同的生效.....	39
第八部分 基金份额的申购、赎回与转换.....	40
第九部分 基金的投资.....	48
第十部分 基金的业绩.....	58
第十一部分 基金的财产.....	59
第十二部分 基金资产的估值.....	60
第十三部分 基金的收益与分配.....	64
第十四部分 基金的费用与税收.....	66
第十五部分 基金的会计与审计.....	67
第十六部分 基金的信息披露.....	68
第十七部分 风险揭示.....	75
第十八部分 基金合同的变更、终止与基金财产的清算.....	80
第十九部分 基金合同的内容摘要.....	81
第二十部分 基金托管协议内容摘要.....	97
第二十一部分 对基金份额持有人的服务.....	108
第二十二部分 其他应披露事项.....	109
第二十三部分 招募说明书的存放及查阅方式.....	111
第二十四部分 备查文件.....	112

## 第一部分 绪言

本招募说明书依据《中华人民共和国证券投资基金法》(以下简称“《基金法》”)、《公开募集证券投资基金运作管理办法》(以下简称“《运作办法》”)、《证券投资基金销售管理办法》(以下简称“《销售办法》”)、《证券投资基金信息披露管理办法》(以下简称“《信息披露办法》”)和其他有关法律法规的规定,以及《摩根士丹利华鑫多元收益 18 个月定期开放债券型证券投资基金基金合同》(以下简称“基金合同”)编写。

本招募说明书阐述了摩根士丹利华鑫多元收益 18 个月定期开放债券型证券投资基金(以下简称“本基金”)的投资目标、策略、风险、费率等与投资人投资决策有关的全部必要事项,投资人在做出投资决策前应仔细阅读本招募说明书。

本基金管理人承诺本招募说明书不存在任何虚假记载、误导性陈述或重大遗漏,并对其真实性、准确性、完整性承担法律责任。

本基金是根据本招募说明书所载明的资料申请募集的。本招募说明书由摩根士丹利华鑫基金管理有限公司解释。本基金管理人没有委托或授权任何其他人提供未在本招募说明书中载明的信息,或对本招募说明书做出任何解释或者说明。

本招募说明书根据本基金的基金合同编写,并经中国证监会注册。基金合同是约定基金合同当事人之间权利、义务关系的法律文件。基金投资人自依基金合同取得基金份额,即成为基金份额持有人和基金合同当事人,其持有基金份额的行为本身即表明其对基金合同的承认和接受,并按照《基金法》、基金合同及其他有关规定享有权利、承担义务。基金投资人欲了解基金份额持有人的权利和义务,应详细查阅基金合同。

## 第二部分 释义

在本招募说明书中,除非文意另有所指,下列词语或简称具有如下含义:

- 1、基金或本基金:指摩根士丹利华鑫多元收益 18 个月定期开放债券型证券投资基金
- 2、基金管理人:指摩根士丹利华鑫基金管理有限公司
- 3、基金托管人:指中国民生银行股份有限公司
- 4、基金合同、《基金合同》或本基金合同:指《摩根士丹利华鑫多元收益 18 个月定期

开放债券型证券投资基金基金合同》及对本基金合同的任何有效修订和补充

5、托管协议：指基金管理人与基金托管人就本基金签订之《摩根士丹利华鑫多元收益 18 个月定期开放债券型证券投资基金托管协议》及对该托管协议的任何有效修订和补充

6、招募说明书：指《摩根士丹利华鑫多元收益 18 个月定期开放债券型证券投资基金招募说明书》及其定期的更新

7、基金份额发售公告：指《摩根士丹利华鑫多元收益 18 个月定期开放债券型证券投资基金基金份额发售公告》

8、法律法规：指中国现行有效并公布实施的法律、行政法规、规范性文件、司法解释、行政规章以及其他对基金合同当事人有约束力的决定、决议、通知等

9、《基金法》：指《中华人民共和国证券投资基金法》及颁布机关对其不时做出的修订

10、《销售办法》：指《证券投资基金销售管理办法》及颁布机关对其不时做出的修订

11、《信息披露办法》：指《证券投资基金信息披露管理办法》及颁布机关对其不时做出的修订

12、《运作办法》：指《公开募集证券投资基金运作管理办法》及颁布机关对其不时做出的修订

13、中国证监会：指中国证券监督管理委员会

14、银行业监督管理机构：指中国人民银行和/或中国银行业监督管理委员会

15、基金合同当事人：指受基金合同约束，根据基金合同享有权利并承担义务的法律主体，包括基金管理人、基金托管人和基金份额持有人

16、个人投资者：指依据有关法律法规规定可投资于证券投资基金的自然人

17、机构投资者：指依法可以投资证券投资基金的、在中华人民共和国境内合法登记并存续或经有关政府部门批准设立并存续的企业法人、事业法人、社会团体或其他组织

18、合格境外机构投资者：指符合《合格境外机构投资者境内证券投资管理暂行办法》及相关法律法规规定可以投资于在中国境内依法募集的证券投资基金的中国境外的机构投资者

19、投资人：指个人投资者、机构投资者和合格境外机构投资者以及法律法规或中国证

监会允许购买证券投资基金的其他投资人的合称

20、基金份额持有人：指依基金合同和招募说明书合法取得基金份额的投资人

21、基金销售业务：指基金管理人或销售机构宣传推介基金，发售基金份额，办理基金份额的申购、赎回、转换、转托管及定期定额投资等业务

22、销售机构：指摩根士丹利华鑫基金管理有限公司以及符合《销售办法》和中国证监会规定的其他条件，取得基金销售业务资格并与基金管理人签订了基金销售服务协议，办理基金销售业务的机构

23、登记业务：指基金登记、存管、过户、清算和结算业务，具体内容包括投资人基金账户的建立和管理、基金份额登记、基金销售业务的确认、清算和结算、代理发放红利、建立并保管基金份额持有人名册和办理非交易过户等

24、登记机构：指办理登记业务的机构。基金的登记机构为摩根士丹利华鑫基金管理有限公司或接受摩根士丹利华鑫基金管理有限公司委托代为办理登记业务的机构

25、基金账户：指登记机构为投资人开立的、记录其持有的、基金管理人所管理的基金份额余额及其变动情况的账户

26、基金交易账户：指销售机构为投资人开立的、记录投资人通过该销售机构办理认购、申购、赎回、转换、转托管及定期定额投资等业务而引起的基金份额变动及结余情况的账户

27、基金合同生效日：指基金募集达到法律法规规定及基金合同规定的条件，基金管理人向中国证监会办理基金备案手续完毕，并获得中国证监会书面确认的日期

28、基金合同终止日：指基金合同规定的基金合同终止事由出现后，基金财产清算完毕，清算结果报中国证监会备案并予以公告的日期

29、基金募集期：指自基金份额发售之日起至发售结束之日止的期间，最长不得超过 3 个月

30、存续期：指基金合同生效至终止之间的不定期期限

31、工作日：指上海证券交易所、深圳证券交易所的正常交易日

32、T 日：指销售机构在规定时间受理投资人申购、赎回或其他业务申请的开放日

33、T+n 日：指自 T 日起第 n 个工作日(不包含 T 日)

34、开放日：指为投资人办理基金份额申购、赎回或其他业务的工作日

35、开放时间：指开放日基金接受申购、赎回或其他交易的时间段

36、《业务规则》：指《摩根士丹利华鑫基金管理有限公司开放式基金业务规则》，是规范基金管理人所管理的开放式证券投资基金登记方面的业务规则，由基金管理人和投资人共同遵守

37、认购：指在基金募集期内，投资人根据基金合同和招募说明书的规定申请购买基金份额的行为

38、申购：指基金合同生效后，投资人根据基金合同和招募说明书的规定申请购买基金份额的行为

39、赎回：指基金合同生效后，基金份额持有人按基金合同和招募说明书规定的条件要求将基金份额兑换为现金的行为

40、基金转换：指基金份额持有人按照本基金合同和基金管理人届时有效公告规定的条件，申请将其持有基金管理人管理的、某一基金的基金份额转换为基金管理人管理的其他基金基金份额的行为

41、转托管：指基金份额持有人在本基金的不同销售机构之间实施的变更所持基金份额销售机构的操作

42、定期定额投资计划：指投资人通过有关销售机构提出申请，约定每期申购日、申购金额及扣款方式，由销售机构于每期约定申购日在投资人指定银行账户内自动完成扣款及受理基金申购申请的一种投资方式

43、巨额赎回：指本基金单个开放日，基金净赎回申请(赎回申请份额总数加上基金转换中转出申请份额总数后扣除申购申请份额总数及基金转换中转入申请份额总数后的余额)超过上一开放日基金总份额的 20%

44、元：指人民币元

45、基金收益：指基金投资所得债券利息、买卖证券价差、银行存款利息、已实现的其他合法收入及因运用基金财产带来的成本和费用的节约



46、基金资产总值：指基金拥有的各类有价证券、银行存款本息、基金应收申购款及其他资产的价值总和

47、基金资产净值：指基金资产总值减去基金负债后的价值

48、基金份额净值：指计算日基金资产净值除以计算日基金份额总数

49、基金资产估值：指计算评估基金资产和负债的价值，以确定基金资产净值和基金份额净值的过程

50、指定媒介：指中国证监会指定的用以进行信息披露的报刊、互联网站及其他媒介

51、封闭期：指自基金合同生效日起 18 个月（包括基金合同生效日）或自每一开放期结束之日次日起（包括该日）18 个月的期间

52、开放期：指本基金开放申购、赎回等业务的期间。本基金自每个封闭期结束之后第一个工作日起进入开放期，开放期间原则上为 5 至 20 个工作日，在开放期的初期的若干个工作日，本基金仅开放申购，不接受赎回；在开放期内其他工作日，本基金同时开放申购与赎回

53、不可抗力：指本基金合同当事人不能预见、不能避免且不能克服的客观事件

### 第三部分 基金管理人

#### 一、基金管理人概况

名称：摩根士丹利华鑫基金管理有限公司

注册地址：深圳市福田区中心四路 1 号嘉里建设广场第二座第 17 层 01-04 室

办公地址：深圳市福田区中心四路 1 号嘉里建设广场第二座第 17 层

法定代表人：YU HUA（于华）

成立日期：2003 年 3 月 14 日

批准设立机关及批准设立文号：中国证监会证监基金字[2003]33 号

注册资本：22,750 万元人民币

联系人：赵婧

联系电话：(0755) 88318883

股权结构应为：

华鑫证券有限责任公司 (39.560%)、摩根士丹利国际控股公司 (37.363%)、深圳市招融投资控股有限公司 (10.989%)、汉唐证券有限责任公司 (6.593%)、深圳市中技实业(集团)有限公司 (5.495%)。

## 二、主要人员情况

### (一) 董事会成员

于华先生，北京大学经济学学士，鲁汶大学工商管理硕士、金融博士，美国注册金融分析师(CFA)。曾任深圳证券交易所综合研究所所长，加拿大鲍尔集团亚太分公司基金与保险业务副总裁，加拿大伦敦人寿保险公司北京代表处首席代表，大成基金管理有限公司董事、总经理，摩根士丹利亚洲有限公司董事总经理、中国投资管理业务主管，摩根士丹利华鑫基金管理有限公司总经理。现任本公司董事长。

俞洋先生，澳门科技大学工商管理硕士，上海财经大学工商管理硕士。曾任常州市证券公司延陵东路营业部总经理、巨田证券有限责任公司无锡营业部总经理、华鑫证券有限责任公司总裁助理、华鑫证券有限责任公司副总裁。2014年5月至今任华鑫证券有限责任公司总裁、党委副书记、董事，兼任华鑫证券投资有限公司董事长、华鑫期货有限公司董事。现任本公司副董事长。

田明先生，香港中文大学、上海国家会计学院研究生。曾先后担任上海舒天(集团)有限公司财务部主管、大昌行汽车集团华东总部财务部副经理、上海广电(集团)有限公司财务经济部主管、上海广电电子股份有限公司财务会计部经理、上海广电信息产业股份有限公司总会计师和上海华鑫股份有限公司总会计师。2015年9月至今，任华鑫证券有限责任公司财务副总监、董事，兼任华鑫宽众投资有限公司董事。现任本公司董事。

孙辰健，西安交通大学工业自动化专业学士、西安交通大学经济金融学院产业经济博士研究生。曾先后担任兰州炼油化工总厂研究所职员、中国水电三局技术管理、深圳证券交易所电脑工程部业务主任、深圳证券交易所交易运行部副经理、深圳证券交易所西北中心主任、深圳证券通信公司董事、总经理、深圳证券交易所信息管理部总监、中国证券登记结算有限责任公司北京数据技术分公司和中证信息技术服务有限责任公司党委委员、副总经理。2015

年 7 月至今担任华鑫证券有限责任公司副总经理，兼任华鑫证券投资有限公司法定代表人、董事长。现任本公司董事。

Edmond N. Moriarty 先生，汉密尔顿学院学士，弗吉尼亚大学达顿商学院工商管理硕士。2011 年 3 月起任摩根士丹利商业银行与房地产投资部主管。曾任摩根士丹利投资管理部首席运营官、美林证券公司联席首席风险管理官、环球信贷与债务部主管、GMI 资产配置与债务部主管、证券投资银行部总经理。现任本公司董事。

张文础先生，悉尼大学法律荣誉学士和经济学学士。曾任职于富而德律师事务所香港和伦敦办公室。加入摩根士丹利之后，历任摩根士丹利大中华区法律负责人及公司法律与合规部其他高级职务，现任摩根士丹利董事总经理和中国区首席运营官。现任本公司董事。

彭磊女士，西南财经大学经济学学士，北京大学经济学硕士。曾任中国南山开发集团金融投资部主管、深圳经济特区证券公司资产管理部、友联资产管理公司执行董事、招商局金融集团有限公司综合管理部副总经理、审计稽核部总经理、中国业务部总经理、证券部总经理。2012 年 4 月至今任招商局金融集团有限公司总经理助理。现任本公司董事。

高潮生 (Sheldon Gao) 先生，美国康奈尔大学工商管理硕士、金融博士。曾任汇添富资产管理（香港）公司总经理，英国施罗德投资管理公司董事总经理、中国总裁，美国联博资产管理公司投资分析总监，美国晨星公司全球研究总监和美国道琼斯公司全球研究与战略总监，并曾在多家美国对冲基金公司担任资深基金经理。现任本公司董事、总经理。

贾丽娜女士，东北财经大学商业经济系学士、东北财经大学商业经济系硕士。曾于金陵科技学院任教，1994 年 8 月至今，任天衡会计师事务所注册会计师、高级合伙人，兼任俊知集团有限公司独立董事和江苏林洋能源股份有限公司独立董事。现任本公司独立董事。

彭章键先生，中国人民大学法学学士。曾任职于海南省高级人民法院，广东信达律师事务所。2008 年至今担任北京市中银律师事务所深圳分所合伙人，兼任华南经济贸易仲裁委员会和深圳仲裁委员会仲裁员。现任本公司独立董事。

苗复春先生，中国人民大学经济专业硕士。2007 年 5 月至今任中国人寿养老保险公司顾问。曾任内蒙古商业局计委科长，中国社科院技术经济研究所助理研究员，国务院技术经济研究中心研究员，国务院办公厅副局长，外经贸部办公厅主任，中央财经领导小组办公室局长，中国人寿养老保险公司副总经理，中国人寿保险股份有限公司执行董事、执行副总裁，中

国人寿保险集团公司副总裁。现任本公司独立董事。

Paul M. Theil 先生，耶鲁大学东亚研究学士、硕士，哈佛大学商学院工商管理硕士(MBA)、法学院法律博士(JD)。目前担任中安信业董事长，曾任摩根士丹利亚洲私募股权部门主管、美国驻华大使馆一秘。现任本公司独立董事。

## (二) 监事会成员

赵恒先生，西安大学计划统计学学士，上海财经大学工商管理硕士。曾任中国人民银行西安分行干部、西安证券有限责任公司总经理、华鑫证券有限责任公司总监、摩根士丹利华鑫基金管理有限公司董事。2008 年至今任华鑫证券有限责任公司副总裁，兼任华鑫期货有限公司董事长。现任本公司监事长。

蒋蓓怡女士，新加坡南洋理工大学会计学士。美国注册金融分析师(CFA)。2011 年 12 月至今担任摩根士丹利中国区首席风险官执行董事，曾任德意志银行(中国)有限公司上海分行风险管理部董事、德意志银行亚太总部风险管理部助理副总裁、德勤会计师事务所高级分析师，安达信会计师事务所高级分析师。现任本公司监事。

王章为先生，东北财经大学学士，南澳大学工商管理硕士，中国注册会计师、国际注册内部审计师。曾任深圳三九集团会计、深圳中华会计师事务所项目经理、招商局蛇口控股股份有限公司审计部经理、招商局科技集团有限公司财务部经理、招商局集团有限公司审计部高级经理。2008 年 6 月至今任招商局金融集团有限公司财务部总经理。现任本公司监事。

赵婧女士，英国雷丁大学学士，英国诺丁汉大学硕士。曾任信诚人寿保险公司管理培训生、广州英国文化教育处财务官员。2007 年加入本公司，现任本公司综合管理和人力资源部总监、规划发展部总监、北京分公司总经理、上海分公司总经理、职工监事。

周苑洁女士，华东政法大学国际经济法法学学士，复旦大学管理学院工商管理硕士。曾任大鹏资产管理有限责任公司客户关系管理经理。2004 年加入本公司，历任客户服务中心负责人、上海理财中心负责人、营销策划经理、市场发展部总监助理、销售服务部副总监，现任本公司销售服务部总监、职工监事。

周源女士，湘潭大学计算机应用专业学士、湖南大学金融学院国际金融硕士。曾任招商基金管理有限公司基金会计(高级经理)。2010 年起加入本公司，曾任基金运营部副总监、专户理财部副总监，现任本公司专户理财部总监、职工监事。

许菲菲女士，中南财经大学国际会计专业学士。曾任职于深圳市华新股份有限公司财务部、宝盈基金管理有限公司基金运营部。2005 年加入本公司，历任基金运营部基金会计、监察稽核部高级监察稽核员、总监助理、副总监，现任本公司监察稽核部总监、职工监事。

徐达女士，弗吉尼亚大学商业与经济学士。2012 年加入本公司，现任研究管理部基金经理助理兼研究员、职工监事。

### （三）高级管理人员

高潮生(Sheldon Gao)先生，总经理，简历同上。

孙要国先生，英国格林威治大学项目管理专业硕士，19 年证券基金行业从业经历。曾任职于西安证券有限责任公司总经理办公室，华鑫证券有限责任公司总裁办公室，曾任华鑫证券责任公司深圳营业部总经理。2009 年 4 月加入本公司，现任本公司副总经理兼任董事会秘书。

高见先生，北京大学经济学硕士，香港科技大学 MBA，清华大学五道口金融学院经济学博士。16 年证券基金行业从业经历。曾任职华夏基金管理有限公司基金管理部高级经理、市场部执行副总经理（主持工作），大成基金管理有限公司规划发展部产品总监、委托投资部总监，中国民生银行私人银行事业部首席投资顾问兼产品与资产管理中心总监，中国国际金融有限公司执行总经理。2014 年 2 月加入本公司，现任本公司副总经理。

李锦女士，吉林大学经济管理学院国际金融专业硕士研究生，19 年证券基金行业从业经历。曾就职于巨田证券有限责任公司，历任交易管理总部综合管理部经理助理，总经理办公室主任助理，资产管理部理财部副经理、经理，研究所研究员。2003 年 9 月加入本公司，历任基金运营部副总监、总监、总经理助理兼基金运营部总监。现任本公司督察长。

### （四）本基金基金经理

李轶，中央财经大学投资经济系国民经济学硕士，11 年证券基金行业从业经历。2005 年 7 月加入摩根士丹利华鑫基金管理有限公司，从事固定收益研究，历任债券研究员、基金经理助理、固定收益投资部副总监，现任助理总经理、固定收益投资部总监。2008 年 11 月至 2015 年 1 月任摩根士丹利华鑫货币市场基金基金经理，2012 年 8 月起任摩根士丹利华鑫多元收益债券型证券投资基金基金经理。2013 年 6 月起任摩根士丹利华鑫纯债稳定增利 18 个月定期开放债券型证券投资基金基金经理。2014 年 9 月起任摩根士丹利华鑫纯债稳定添

利 18 个月定期开放债券型证券投资基金基金经理，2015 年 11 月起任本基金基金经理。

#### （五）投资决策委员会成员

主任委员：高潮生（代理），本公司总经理

副主任委员：王大鹏，研究管理部总监、基金经理

委员：李轶，助理总经理、固定收益投资部总监、基金经理；胡明，交易管理部总监

（六）上述人员之间不存在近亲属关系。

### 三、基金管理人的职责

- 1、依法募集资金，办理基金份额的发售、申购、赎回和登记事宜；
- 2、办理基金备案手续；
- 3、对所管理的不同基金财产分别管理、分别记账，进行证券投资；
- 4、按基金合同的约定确定基金收益分配方案，及时向基金份额持有人分配基金收益；
- 5、进行基金会计核算并编制基金的财务会计报告；
- 6、编制季度、半年度和年度基金报告；
- 7、计算并公告基金资产净值，确定基金份额申购、赎回价格；
- 8、办理与基金财产管理业务活动有关的信息披露事项；
- 9、按照规定召集基金份额持有人大会；
- 10、保存基金财产管理业务活动的记录、账册、报表和其他相关资料；
- 11、以基金管理人名义，代表基金份额持有人利益行使诉讼权利或实施其他法律行为；
- 12、有关法律法规、中国证监会规定的和基金合同约定的其他职责。

### 四、基金管理人的承诺

1、本基金管理人承诺严格遵守法律法规和基金合同，按照招募说明书列明的投资目标、策略及限制全权处理本基金的投资。

2、本基金管理人承诺不从事违反《中华人民共和国证券法》的行为，并建立健全内部

控制制度，采取有效措施，防止违反《中华人民共和国证券法》行为的发生。

3、本基金管理人承诺不从事违反《基金法》的行为，并建立健全内部控制制度，采取有效措施，禁止基金财产用于下列投资或活动：

- (1) 承销证券；
- (2) 违反规定向他人贷款或者提供担保；
- (3) 从事承担无限责任的投资；
- (4) 买卖其他基金份额，但是中国证监会另有规定的除外；
- (5) 向基金管理人、基金托管人出资；
- (6) 从事内幕交易、操纵证券交易价格及其他不正当的证券交易活动；
- (7) 法律、行政法规和中国证监会及基金合同禁止的其他活动。

基金管理人运用基金财产买卖基金管理人、基金托管人及其控股股东、实际控制人或者与其有其他重大利害关系的公司发行的证券或者承销的证券，或者从事其他重大关联交易的，应当符合基金的投资目标和投资策略，遵循基金份额持有人利益优先的原则，防范利益冲突，建立健全内部审批机制和评估机制，按照市场公平合理价格执行。相关交易必须事先得到基金托管人的同意，并按法律法规予以披露。重大关联交易应提交基金管理人董事会审议，并经过三分之二以上的独立董事通过。基金管理人董事会应至少每半年对关联交易事项进行审查。

法律、行政法规或监管机构取消上述限制，如适用于本基金，基金管理人在履行适当程序后，则本基金投资不再受相关限制。

4、基金管理人承诺严格遵守法律法规，禁止发生下列行为：

- (1) 将其固有财产或者他人财产混同于基金财产从事证券投资；
- (2) 不公平地对待其管理的不同基金财产；
- (3) 利用基金财产或者职务之便为基金份额持有人以外的第三人牟取利益；
- (4) 向基金份额持有人违规承诺收益或者承担损失；

- (5) 侵占、挪用基金财产；
- (6) 泄露因职务便利获取的未公开信息、利用该信息从事或者明示、暗示他人从事相关的交易活动；
- (7) 玩忽职守，不按照规定履行职责；
- (8) 法律法规、中国证监会及基金合同禁止的其他行为。

5、基金管理人承诺加强人员管理，强化职业操守，督促和约束员工遵守国家有关法律、法规及行业规范，诚实信用、勤勉尽责，不从事以下行为：

- (1) 越权或违规经营；
- (2) 违反基金合同或托管协议；
- (3) 故意损害基金份额持有人或其他基金相关机构的合法权益；
- (4) 在向中国证监会报送的资料中弄虚作假；
- (5) 拒绝、干扰、阻挠或严重影响中国证监会依法监管；
- (6) 玩忽职守、滥用职权，不按照规定履行职责；
- (7) 泄漏在任职期间知悉的有关证券、基金的商业秘密、尚未依法公开的基金投资内容、基金投资计划等信息，或利用该信息从事或者明示、暗示他人从事相关的交易活动；
- (8) 违反证券交易所业务规则，利用对敲、倒仓等手段操纵市场价格，扰乱市场秩序；
- (9) 在公开信息披露和广告中故意含有虚假、误导、欺诈成分；
- (10) 其他法律法规、中国证监会及基金合同禁止的行为。

#### 6、基金经理承诺

- (1) 依照有关法律法规和基金合同的规定，本着谨慎的原则为基金份额持有人谋取最大利益；
- (2) 不利用职务之便为自己及其代理人、受雇人或任何其他第三人牟取不当利益；
- (3) 不泄漏在任职期间知悉的有关证券、基金的商业秘密、尚未依法公开的基金投资



内容、基金投资计划等信息，或利用该信息从事或者明示、暗示他人从事相关的交易活动。

- (4) 不从事损害基金财产和基金份额持有人利益的证券交易及其他活动。

## 五、基金管理人的内部控制制度

### 1、内部控制目标

(1) 保证基金管理人的经营运作严格遵守法律法规和行业监管规则，自觉形成守法经营、规范运作的经营思想和经营理念；

(2) 防范和化解经营风险，提高经营管理效益，确保经营业务的稳健运行和受托资产的安全完整，实现基金管理人的持续、稳定、健康发展；

- (3) 确保基金、基金管理人应披露的信息真实、准确、完整、及时；

(4) 确保基金管理人成为一个决策科学、经营规范、管理高效、运作安全的持续、稳定、健康发展的基金管理公司。

### 2、内部控制原则

(1) 健全性原则。内部控制机制覆盖基金管理人的各项业务、各个部门和各级岗位，并渗透到决策、执行、监督、反馈等各个环节。

(2) 有效性原则。通过科学的内控手段和方法，建立合理的内部控制程序，维护内控制度的有效执行。

(3) 独立性原则。基金管理人各机构、部门和岗位职责保持相对独立，基金财产、基金管理人固有财产、其他财产的运作必须相互分离。

- (4) 相互制约原则。基金管理人内部部门和岗位的设置须权责分明、相互制衡。

(5) 成本效益原则。基金管理人运用科学化的经营管理方法降低运作成本，提高经济效益，以合理的控制成本达到最佳的内部控制效果。

### 3、内部控制体系

基金管理人的内部控制体系结构是一个分工明确、相互制约的组织结构，具体包括：

- (1) 董事会负责决定基金管理人内部管理机构的设置、制定基金管理人基本管理制度，

对确保基金管理人建立及维持适当而有效的内部控制负有最终责任。董事会下设的风险控制和审计委员会负责审核基金管理人内部控制制度、检查公司和基金运作的合法合规情况等事项，并向董事会汇报。

(2) 经营管理层负责组织设计公司的内部控制制度，拟订公司的基本管理制度和制定公司的部门业务规章，并确保公司的日常经营运作活动合法合规。

(3) 督察长负责监督检查基金管理人运作的合法合规情况及公司内部风险控制情况，并依据相关规定可独立向董事会和中国证监会报告。

(4) 经营管理层下设的风险管理委员会协助经营管理层实施对各类业务和风险的总体控制以及解决公司内部控制中出现的问题。

(5) 风险管理部负责跟踪和报告投资管理中的市场风险，评价基金投资业绩，并根据风险收益情况及时提出改进意见，为投资业务的稳健发展提供支持。

(6) 监察稽核部独立于基金管理人其他部门和业务活动，对基金管理人内部控制制度、风险管理政策和措施的执行情况实行严格检查和及时反馈，并向督察长、风险管理委员会和经营管理层定期或不定期报告。

(7) 各业务部门及员工对风险管理负有直接责任。各业务部门负责人在权限范围内，执行公司的各项风险管理程序，负责本部门业务风险的识别、监控，对本部门的风险管理负全部责任。每一位员工均负有一线风险控制职责，负责把公司的风险管理理念和控制措施落实到每一个业务环节当中，并在发现风险隐患和问题时负有报告、反馈和改进的义务。

#### 4、内部控制措施

(1) 建立合理、完备、有效并易于执行的内部控制制度体系。基金管理人内部控制制度体系由不同层面的制度构成，按照其所管理的层次可以分为四个级别：第一级别是公司章程；第二级别是公司内部控制大纲；第三级别是公司基本管理制度；第四级别是公司各委员会、各部门根据业务需要制定的各种制度及实施细则等。基金管理人根据业务需要持续修订和更新各项制度，使其内部控制制度体系日趋完善。

(2) 建立浓厚的风险管理文化。经营管理层牢固树立内控优先的风险管理理念，注重培养全体员工的风险防范意识，通过制度约束、学习培训使全体员工及时了解国家法律法规和公司规章制度，使风险管理意识深入人心，并贯穿到各个业务环节。

(3) 建立严密有效的内控防线。依据自身经营特点，基金管理人建立起各岗位的自控与互控、相关部门之间的监督制衡、监察稽核部和督察长的独立监督等内控防线。

(4) 建立并持续完善风险管理体系。基金管理人通过建立风险分类、识别、评估、报告及监督等程序，定期或不定期地对风险进行评估、预警，并通过清晰的汇报路径，使相关部门及经营管理层即时把握风险状况，及时、快速地采取风险控制措施。

(5) 强化风险管理措施。随着业务发展及技术进步，基金管理人开始更多地采取系统化监控措施，增强风险管理的全面性、实时性和有效性。同时，采用数量化分析方法，提高风险管理的科学性。

#### 5、基金管理人关于内部控制制度的声明

(1) 本基金管理人确知建立、实施、维持和完善内部控制制度是本基金管理人董事会及管理层的责任；

(2) 本基金管理人承诺以上关于内部控制制度的披露真实、准确；

(3) 本基金管理人承诺将根据市场环境的变化和业务的发展不断完善内部控制制度。

### 第四部分 基金托管人

#### 一、基金托管人概况

##### 1. 基本情况

名称：中国民生银行股份有限公司（以下简称“中国民生银行”）

住所：北京市西城区复兴门内大街 2 号

办公地址：北京市西城区复兴门内大街 2 号

法定代表人：洪崎

成立时间：1996 年 2 月 7 日

基金托管业务批准文号：证监基金字 [2004] 101 号

组织形式：其他股份有限公司（上市）

注册资本：28,365,585,227 元人民币

存续期间：持续经营

电话：010-58560666

联系人：罗菲菲

中国民生银行于 1996 年 1 月 12 日在北京正式成立,是我国首家主要由非公有制企业入股的全国性股份制商业银行,同时又是严格按照《公司法》和《商业银行法》建立的规范的股份制金融企业。多种经济成份在中国金融业的涉足和实现规范的现代企业制度,使中国民生银行有别于国有银行和其他商业银行,而为国内外经济界、金融界所关注。中国民生银行成立二十年来,业务不断拓展,规模不断扩大,效益逐年递增,并保持了快速健康的发展势头。

2000 年 12 月 19 日,中国民生银行 A 股股票(600016)在上海证券交易所挂牌上市。2003 年 3 月 18 日,中国民生银行 40 亿可转换公司债券在上交所正式挂牌交易。2004 年 11 月 8 日,中国民生银行通过银行间债券市场成功发行了 58 亿元人民币次级债券,成为中国第一家在全国银行间债券市场成功私募发行次级债券的商业银行。2005 年 10 月 26 日,民生银行成功完成股权分置改革,成为国内首家完成股权分置改革的商业银行,为中国资本市场股权分置改革提供了成功范例。2009 年 11 月 26 日,中国民生银行在香港交易所挂牌上市。

中国民生银行自上市以来,按照“团结奋进,开拓创新,培育人才;严格管理,规范行为,敬业守法;讲究质量,提高效益,健康发展”的经营发展方针,在改革发展与管理等方面进行了有益探索,先后推出了“大集中”科技平台、“两率”考核机制、“三卡”工程、独立评审制度、八大基础管理系统、集中处理商业模式及事业部改革等制度创新,实现了低风险、快增长、高效益的战略目标,树立了充满生机与活力的崭新的商业银行形象。

2009 年 6 月,民生银行在“2009 年中国本土银行网站竞争力评测活动”中获 2009 年中国本土银行网站“最佳服务质量奖”。

2009 年 9 月,在大连召开的第二届中国中小企业融资论坛上,中国民生银行被评为“2009 中国中小企业金融服务十佳机构”。在“第十届中国优秀财经证券网站评选”中,民生银行荣膺“最佳安全性能奖”和“2009 年度最佳银行网站”两项大奖。

2009 年 11 月 21 日,在第四届“21 世纪亚洲金融年会”上,民生银行被评为“2009 年·亚洲最佳风险管理银行”。

2009 年 12 月 9 日,在由《理财周报》主办的“2009 年第二届最受尊敬银行评选暨 2009 年第三届中国最佳银行理财产品评选”中,民生银行获得了“2009 年中国最受尊敬银行”、“最佳服务私人银行”、“2009 年最佳零售银行”多个奖项。

2010 年 2 月 3 日,在“卓越 2009 年度金融理财排行榜”评选活动中,中国民生银行一流的电子银行产品和服务获得了专业评测公司、网友和专家的一致好评,荣获卓越 2009 年度金融理财排行榜“十佳电子银行”奖。

2010 年 10 月，在经济观察报主办的“2009 年度中国最佳银行评选”中，民生银行获得评委会奖——“中国银行业十年改革创新奖”。这一奖项是评委会为表彰在公司治理、激励机制、风险管理、产品创新、管理架构、商业模式六个方面创新表现卓著的银行而特别设立的。

2011 年 12 月，在由中国金融认证中心（CFCA）联合近 40 家成员行共同举办的 2011 中国电子银行年会上，民生银行荣获“2011 年中国网上银行最佳网银安全奖”。这是继 2009 年、2010 年荣获“中国网上银行最佳网银安全奖”后，民生银行第三次获此殊荣，是第三方权威安全认证机构对民生银行网上银行安全性的高度肯定。

2012 年 6 月 20 日，在国际经济高峰论坛上，民生银行贸易金融业务以其 2011-2012 年度的出色业绩和产品创新最终荣获“2012 年中国卓越贸易金融银行”奖项。这也是民生银行继 2010 年荣获英国《金融时报》“中国银行业成就奖—最佳贸易金融银行奖”之后第三次获此殊荣。

2012 年 11 月 29 日，民生银行在《The Asset》杂志举办的 2012 年度 AAA 国家奖项评选中获得“中国最佳银行-新秀奖”。

2013 年度，民生银行荣获中国投资协会股权和创业投资专业委员会年度中国优秀股权和创业投资中介机构“最佳资金托管银行”及由 21 世纪传媒颁发的 2013 年 PE/VC 最佳金融服务托管银行奖。

2013 年荣获中国内部审计协会民营企业内部审计优秀企业。

在第八届“21 世纪亚洲金融年会”上，民生银行荣获“2013•亚洲最佳投资金融服务银行”大奖。

在“2013 第五届卓越竞争力金融机构评选”中，民生银行荣获“2013 卓越竞争力品牌建设银行”奖。

在中国社科院发布的《中国企业社会责任蓝皮书（2013）》中，民生银行荣获“中国企业上市公司社会责任指数第一名”、“中国民营企业社会责任指数第一名”、“中国银行业社会责任指数第一名”。

在 2013 年第十届中国最佳企业公民评选中，民生银行荣获“2013 年度中国最佳企业公民大奖”。

2013 年还获得年度品牌金博奖“品牌贡献奖”。

2014 年获评中国银行业协会“最佳民生金融奖”、“年度公益慈善优秀项目奖”。

2014 年荣获《亚洲企业管治》“第四届最佳投资者关系公司”大奖和“2014 亚洲企业管

治典范奖”。

2014 年被英国《金融时报》、《博鳌观察》联合授予“亚洲贸易金融创新服务”称号。

2014 年还荣获《亚洲银行家》“中国最佳中小企业贸易金融银行奖”，获得《21 世纪经济报道》颁发的“最佳资产管理私人银行”奖，获评《经济观察》报“年度卓越私人银行”等。

2015 年度，民生银行在《金融理财》举办的 2015 年度金融理财金貔貅奖评选中荣获“金牌创新力托管银行奖”。

2015 年度，民生银行荣获《EUROMONEY》2015 年度“中国最佳实物黄金投资银行”称号。

2015 年度，民生银行连续第四次获评《企业社会责任蓝皮书（2015）》“中国银行业社会责任发展指数第一名”。

2015 年度，民生银行在《经济观察报》主办的 2014-2015 年度中国卓越金融奖评选中荣获“年度卓越创新战略创新银行”和“年度卓越直销银行”两项大奖。

## 2、主要人员情况

杨春萍：女，北京大学本科、硕士。资产托管部副总经理。曾就职于中国投资银行总行，意大利联合信贷银行北京代表处，中国民生银行金融市场部和资产托管部。历任中国投资银行总行业务经理，意大利联合信贷银行北京代表处代表，中国民生银行金融市场部处长、资产托管部总经理助理、副总经理等职务。具有近三十年的金融从业经历，丰富的外资银行工作经验，具有广阔的视野和前瞻性的战略眼光。

## 3、基金托管业务经营情况

中国民生银行股份有限公司于 2004 年 7 月 9 日获得基金托管资格，成为《中华人民共和国证券投资基金法》颁布后首家获批从事基金托管业务的银行。为了更好地发挥后发优势，大力发展托管业务，中国民生银行股份有限公司资产托管部从成立伊始就本着充分保护基金持有人的利益、为客户提供高品质托管服务的原则，高起点地建立系统、完善制度、组织人员。资产托管部目前共有员工 63 人，平均年龄 36 岁，100%员工拥有大学本科以上学历，80%以上员工具有硕士以上文凭。基金业务人员 100%都具有基金从业资格。

中国民生银行坚持以客户需求为导向，秉承“诚信、严谨、高效、务实”的经营理念，依托丰富的资产托管经验、专业的托管业务服务和先进的托管业务平台，为境内外客户提供安全、准确、及时、高效的专业托管服务。截至 2016 年 3 月 31 日，中国民生银行已托管

86 只证券投资基金，托管的证券投资基金总净值达到 1960.97 亿元。中国民生银行于 2007 年推出“托付民生·安享财富”托管业务品牌，塑造产品创新、服务专业、效益优异、流程先进、践行社会责任的托管行形象，赢得了业界的高度认可和客户的广泛好评，深化了与客户的战略合作。自 2010 年至今，中国民生银行荣获《金融理财》杂志颁发的“最具潜力托管银行”、“最佳创新托管银行”和“金牌创新力托管银行”奖，荣获《21 世纪经济报道》颁发的“最佳金融服务托管银行”奖。

## 二、基金托管人的内部控制制度

### 1. 内部风险控制目标

强化内部管理，保障国家的金融方针政策及相关法律法规贯彻执行，保证自觉合规依法经营，形成一个运作规范化、管理科学化、监控制度化的内控体系，保障业务正常运行，维护基金份额持有人及基金托管人的合法权益。

### 2. 内部风险控制组织结构

中国民生银行股份有限公司基金托管业务内部风险控制组织结构由中国民生银行股份有限公司审计部、资产托管部内设风险监督中心及资产托管部各业务中心共同组成。总行审计部对各业务部门风险控制工作进行指导、监督。资产托管部内设独立、专职的风险监督中心，负责拟定托管业务风险控制工作总体思路与计划，组织、指导、协调、监督各业务中心风险控制工作的实施。各业务中心在各自职责范围内实施具体的风险控制措施。

### 3. 内部风险控制原则

(1)全面性原则：风险控制必须覆盖资产托管部的所有中心和岗位，渗透各项业务过程和业务环节；风险控制责任应落实到每一业务部门和业务岗位，每位员工对自己岗位职责范围内的风险负责。

(2)独立性原则：资产托管部设立独立的风险监督中心，该中心保持高度的独立性和权威性，负责对托管业务风险控制工作进行指导和监督。

(3)相互制约原则：各中心在内部组织结构的设计上要形成一种相互制约的机制，建立不同岗位之间的制衡体系。

(4)定性和定量相结合原则：建立完备的风险管理指标体系，使风险管理更具客观性和操作性。

(5) 防火墙原则: 托管部自身财务与基金财务严格分开; 托管业务日常操作部门与行政、研发和营销等部门严格分离。

#### 4. 内部风险控制制度和措施

(1) 制度建设: 建立了明确的岗位职责、科学的业务流程、详细的操作手册、严格的人员行为规范等一系列规章制度。

(2) 建立健全的组织管理结构: 前后台分离, 不同部门、岗位相互牵制。

(3) 风险识别与评估: 风险监督中心指导业务中心进行风险识别、评估, 制定并实施风险控制措施。

(4) 相对独立的业务操作空间: 业务操作区相对独立, 实施门禁管理和音像监控。

(5) 人员管理: 进行定期的业务与职业道德培训, 使员工树立风险防范与控制理念, 并签订承诺书。

(6) 应急预案: 制定完备的《应急预案》, 并组织员工定期演练; 建立异地灾备中心, 保证业务不中断。

#### 5. 资产托管部内部风险控制

中国民生银行股份有限公司从控制环境、风险评估、控制活动、信息沟通、监控等五个方面构建了托管业务风险控制体系。

(1) 坚持风险管理与业务发展同等重要的理念。托管业务是商业银行新兴的中间业务, 中国民生银行股份有限公司资产托管部从成立之日起就特别强调规范运作, 一直将建立一个系统、高效的风险防范和控制体系作为工作重点。随着市场环境的变化和托管业务的快速发展, 新问题新情况不断出现, 中国民生银行股份有限公司资产托管部始终将风险管理放在与业务发展同等重要的位置, 视风险防范和控制为托管业务生存和发展的生命线。

(2) 实施全员风险管理。完善的风险管理体系需要从上至下每个员工的共同参与, 只有这样, 风险控制制度和措施才会全面、有效。中国民生银行股份有限公司资产托管部实施全员风险管理, 将风险控制责任落实到具体业务中心和业务岗位, 每位员工对自己岗位职责范围内的风险负责。

(3) 建立分工明确、相互牵制的风险控制组织结构。托管部通过建立纵向双人制, 横向



多中心制的内部组织结构，形成不同中心、不同岗位相互制衡的组织结构。

(4) 以制度建设作为风险管理的核心。中国民生银行股份有限公司资产托管部十分重视内部控制制度的建设，已经建立了一整套内部风险控制制度，包括业务管理办法、内部控制制度、员工行为规范、岗位职责及涵括所有后台运作环节的操作手册。以上制度随着外部环境和业务的发展还会不断增加和完善。

(5) 制度的执行和监督是风险控制的关键。制度执行比编写制度更重要，制度落实检查是风险控制管理的有力保证。中国民生银行股份有限公司资产托管部内部设置专职风险监督中心，依照有关法律规章，每两个月对业务的运行进行一次稽核检查。总行审计部也不定期对资产托管部进行稽核检查。

(6) 将先进的技术手段运用于风险控制中。在风险管理中，技术控制风险比制度控制风险更加可靠，可将人为不确定因素降至最低。托管业务系统需求不仅从业务方面而且从风险控制方面都要经过多方论证，托管业务技术系统具有较强的自动风险控制功能。

### 三、基金托管人对基金管理人运作基金进行监督的方法和程序

根据《基金法》、《运作办法》、基金合同和有关法律法规的规定，对基金的投资对象、基金资产的投资组合比例、基金资产的核算、基金资产净值的计算、基金管理人报酬的计提和支付、基金托管人报酬的计提和支付、基金申购资金的到账和赎回资金的划付、基金收益分配等行为的合法性、合规性进行监督和核查。

基金托管人发现基金管理人的违反《基金法》、《运作办法》、基金合同和有关法律法规规定的行为，应及时以书面形式通知基金管理人限期纠正，基金管理人收到通知后应及时核对确认并以书面形式对基金托管人发出回函。在限期内，基金托管人有权随时对通知事项进行复查，督促基金管理人改正。基金管理人对于基金托管人通知的违规事项未能在限期内纠正的，基金托管人应报告中国证监会。

基金托管人发现基金管理人存在重大违规行为，应立即报告中国证监会，同时通知基金管理人限期纠正。

## 第五部分 相关服务机构

### 一、基金份额发售机构

#### (一) 直销机构

##### 1、摩根士丹利华鑫基金管理有限公司直销中心

办公地址：深圳市福田区中心四路1号嘉里建设广场第二座第17层

联系人：吴海灵

电话：（0755）88318898

传真：（0755）82990631

##### 2、摩根士丹利华鑫基金管理有限公司北京分公司

办公地址：北京市西城区太平桥大街18号丰融国际大厦1005室

联系人：张宏伟

电话：（010）66155568

传真：（010）66158135

##### 3、摩根士丹利华鑫基金管理有限公司上海分公司

办公地址：上海市浦东新区陆家嘴环路1000号恒生银行大厦45楼011-111单元

联系人：朱冰楚

电话：（021）63343311-2100

传真：（021）63343988

##### 4、摩根士丹利华鑫基金管理有限公司网上直销系统

交易系统网址：<https://etrade.msfunds.com.cn/etrading>

目前已开通工商银行、建设银行、农业银行、招商银行、银联通、汇付天下“天天盈”等支付渠道。支持汇付天下“天天盈”渠道支付以及支持银联通渠道支付的银行卡详见本公司官方网站（<http://www.msfunds.com.cn>）。以上支付渠道支持的银行卡均指银行借记卡，信用卡等贷记卡不支持购买基金。

全国统一客服电话：400-8888-668

客户服务信箱: [Services@msfunds.com.cn](mailto:Services@msfunds.com.cn)

深圳、北京或上海的投资人单笔申（认）购金额超过100万元（含100万元）人民币以上的，可拨打直销中心的上述电话进行预约，本公司将提供上门服务。

## （二）其他销售机构

### （1）中国民生银行股份有限公司

注册（办公）地址：北京市西城区复兴门内大街2号

法定代表人：洪崎

联系人：王继伟

联系电话：010-58560666

客户服务热线：95568

网址：[www.cmbc.com.cn](http://www.cmbc.com.cn)

### （2）招商银行股份有限公司

注册（办公）地址：深圳市福田区深南大道7088号

法定代表人：李建红

客户服务电话：95555

网址：[www.cmbchina.com](http://www.cmbchina.com)

### （3）中国光大银行股份有限公司

注册地址：北京市西城区复兴门外大街6号光大大厦

办公地址：北京市西城区太平桥大街25号A座6层财富管理中心

法定代表人：唐双宁

客户服务电话：95595（全国）

网址：[www.cebbank.com](http://www.cebbank.com)

### （4）中信银行股份有限公司

注册地址：北京市东城区朝阳门北大街8号富华大厦C座

办公地址：北京市东城区朝阳门北大街9号文化大厦

法定代表人：常振明

客户服务电话：95558

网址：[www.bank.ecitic.com](http://www.bank.ecitic.com)

(5) 平安银行股份有限公司

注册（办公）地址：深圳市深南东路5047号深圳发展银行大厦

法定代表人：孙建一

联系人：马梦洁

联系电话：0755-25878124

客户服务电话：95511-3

网址：[www.bank.pingan.com](http://www.bank.pingan.com)

(6) 上海浦东发展银行股份有限公司

注册地址：上海市浦东新区浦东南路500号

办公地址：上海市中山东一路12号

法定代表人：吉晓辉

客户服务热线：95528

公司网站：[www.spdb.com.cn](http://www.spdb.com.cn)

(7) 兴业银行股份有限公司

注册（办公）地址：福建省福州市湖东路154号中山大厦

法定代表人：高建平

联系人：张磊

联系电话：021-52629999-218931

客户服务电话：95561

网址：[www.cib.com.cn](http://www.cib.com.cn)

(8) 烟台银行股份有限公司

注册（办公）地址：山东省烟台市芝罘区海港路25号

法定代表人：叶文君

联系人：王淑华

联系电话：0535-6699660

客户服务电话：4008-311-777

网址：[www.yantaibank.net](http://www.yantaibank.net)

(9) 河北银行股份有限公司

注册（办公）地址：石家庄市平安北大街28号

法定代表人：乔志强

客户服务电话：400-612-9999

网址：[www.hebbank.com](http://www.hebbank.com)

(10) 哈尔滨银行股份有限公司

注册（办公）地址：哈尔滨市道里区尚志大街160号

法定代表人：郭志文

客户服务电话：95537、400-60-95537

网址：[www.hrbb.com.cn](http://www.hrbb.com.cn)

(11) 华鑫证券有限责任公司

注册地址：深圳市福田区金田路4018号安联大厦28层A01、B01（b）单元

办公地址：上海市徐汇区宛平南路8号

法定代表人：俞洋

联系人：杨莉娟

联系电话：021-54967202

客户服务电话：021-32109999；029-68918888；4001099918

网址：[www.cfsc.com.cn](http://www.cfsc.com.cn)

(12) 中信证券股份有限公司

注册地址：广东省深圳市福田区中心三路8号卓越时代广场（二期）北座

办公地址：北京市朝阳区亮马桥路48号中信证券大厦

法定代表人：王东明

联系人：侯艳红

联系电话：010-60838995

客户服务电话：400-889-5548

网址：[www.cs.ecitic.com](http://www.cs.ecitic.com)

(13) 中信建投证券股份有限公司

注册地址：北京市朝阳区安立路66号4号楼

办公地址：北京市朝阳区门内大街188号

法定代表人：王常青

联系人：魏明

联系电话：(010) 85130588

客户服务电话：4008888108

网址：[www.csc108.com](http://www.csc108.com)

(14) 中国银河证券股份有限公司

注册（办公）地址：北京市西城区金融大街35号国际企业大厦C座

法定代表人：陈有安

联系人：邓颜

联系电话：010-66568292

客户服务电话：4008-888-8888

网址：[www.chinastock.com.cn](http://www.chinastock.com.cn)

(15) 信达证券股份有限公司

注册（办公）地址：北京市西城区闹市口大街9号院1号楼

法定代表人：张志刚

联系人：唐静

联系电话：（010）63081000

客户服务电话：400-800-8899

公司网址：[www.cindasc.com](http://www.cindasc.com)

（16）国泰君安证券股份有限公司

注册地址：中国（上海）自由贸易试验区商城路618号

办公地址：上海市浦东新区银城中路168号上海银行大厦29楼

法定代表人：杨德红

联系人：芮敏祺、朱雅崑

联系电话：（021）38676161

客户服务电话：95521

网址：[www.gtja.com](http://www.gtja.com)

（17）申万宏源证券有限公司

注册（办公）地址：上海市徐汇区长乐路989号45层

法定代表人：李梅

联系人：曹晔

联系电话：（021）33389888

客户服务电话：95523或4008895523

网址：[www.swhysc.com](http://www.swhysc.com)

（18）光大证券股份有限公司

注册（办公）地址：上海市静安区新闻路1508号

法定代表人：薛峰

联系人：刘晨、李芳芳

联系电话：（021）22169999

客户服务电话：400-8888-788、10108998

网址：[www.ebscn.com](http://www.ebscn.com)

(19) 兴业证券股份有限公司

注册（办公）地址：福州市湖东路268号

法定代表人：兰荣

联系人：谢高得

联系电话：（021）38565785

客户服务电话：400-8888-123

网址：[www.xyzq.com.cn](http://www.xyzq.com.cn)

(20) 长江证券股份有限公司

注册（办公）地址：武汉市新华路特8号长江证券大厦

法定代表人：崔少华

联系人：奚博宇

联系电话：（027）65799999

客户服务电话：95579或4008-888-999

网址：[www.95579.com](http://www.95579.com)

(21) 华泰证券股份有限公司

注册地址：江苏省南京市中山东路90号华泰证券大厦

办公地址：江苏省南京市中山东路90号华泰证券大厦

深圳市福田区深南大道4011号港中旅大厦24楼

法定代表人：吴万善

联系人：庞晓芸

联系电话：（0755）82492193

客户服务电话：95597

网址：[www.htsc.com.cn](http://www.htsc.com.cn)

(22) 中泰证券股份有限公司

注册（办公）地址：济南市经七路86号



法定代表人：李玮

联系人：王霖

联系电话：（0531）68889157

客户服务电话：95538

网址：[www.qlzq.com.cn](http://www.qlzq.com.cn)

（23）中信证券（山东）有限责任公司

注册（办公）地址：青岛市崂山区深圳路222号青岛国际金融广场1号楼第20层

法定代表人：杨宝林

联系人：孙秋月

联系电话：（0532）85022026

客户服务电话：95548

公司网址：[www.citicssd.com](http://www.citicssd.com)

（24）山西证券股份有限公司

注册（办公）地址：太原市府西街69号山西国际贸易中心东塔楼

法定代表人：侯巍

联系人：郭熠

联系电话：（0351）8686659

客户服务电话：400-666-1618

网址：[www.i618.com.cn](http://www.i618.com.cn)

（25）华龙证券股份有限公司

注册（办公）地址：甘肃省兰州市东岗西路638号财富大厦

法定代表人：李晓安

联系人：李昕田

联系电话：0931-8784656

客户服务电话：400-689-8888

网址：[www.hlzqgs.com](http://www.hlzqgs.com)

(26) 东海证券股份有限公司

注册地址：江苏省常州延陵西路23号投资广场18层

办公地址：上海市浦东新区东方路1928号东海证券大厦

法定代表人：朱科敏

联系人：王一彦

联系电话：021-20333333

客户服务电话：95531；400-8888-588

网址：[www.longone.com.cn](http://www.longone.com.cn)

(27) 东吴证券股份有限公司

注册地址：苏州工业园区翠园路181号商旅大厦

办公地址：苏州工业园区星阳街5号

法定代表人：范力

联系人：方晓丹

联系电话：0512-65581136

客户服务电话：4008-601555

网址：<http://www.dwzq.com.cn>

(28) 宏信证券有限责任公司

注册（办公）地址：四川省成都市人民南路二段18号川信大厦10楼

法定代表人：吴玉明

联系人：刘进海

联系电话：028-86199278

客户服务电话：4008-366-366

网址：[www.hxzq.cn](http://www.hxzq.cn)

(29) 安信证券股份有限公司

注册（办公）地址：深圳市福田区金田路4018号安联大厦35层、28层A02单元

法人代表人：牛冠兴

联系人：郑向溢

联系电话：（0755）82558038

客户服务电话：4008-001-001

网址：[www.essence.com.cn](http://www.essence.com.cn)

（30）平安证券有限责任公司

注册（办公）地址：深圳市福田区中心区金田路4036号荣超大厦16-20层

法定代表人：谢永林

联系人：周一涵

联系电话：（0755）38637436

客户服务电话：95511-8

网址：[stock.pingan.com](http://stock.pingan.com)

（31）东莞证券股份有限公司

注册（办公）地址：广东省东莞市可园南路1号金源中心30楼

法定代表人：张运勇

联系人：苏卓仁

联系电话：（0769）22112062

客服电话：961130

网址：[www.dgzq.com.cn](http://www.dgzq.com.cn)

（32）天相投资顾问有限公司

注册地址：北京市西城区金融街19号富凯大厦B座701

办公地址：北京市西城区新街口外大街28号C座5层

法定代表人：林义相

联系人：尹伶

联系电话：（010）66045529

客户服务电话：010-66045678

网址：[www.txsec.com](http://www.txsec.com)

（33）深圳众禄金融控股股份有限公司

注册地址：深圳市罗湖区深南东路5047号发展银行大厦25楼I、J单元

办公地址：深圳市罗湖区梨园路物资控股置地大厦8楼

法定代表人：薛峰

联系人：童彩平

联系电话：（0755）33227950

客户服务电话：4006-788-887

网址：众禄基金网 [www.zlfund.cn](http://www.zlfund.cn)

基金买卖网 [www.jjmmw.com](http://www.jjmmw.com)

（34）浙江同花顺基金销售有限公司

注册地址：浙江省杭州市文二西路1号元茂大厦903

办公地址：浙江省杭州市余杭区五常街道同顺街18号 同花顺大楼4层

法定代表人：凌顺平

联系人：吴强

联系电话：0571-88911818

客户服务电话：4008-773-772

网址：<http://www.5ifund.com>

（35）上海好买基金销售有限公司

注册地址：上海市虹口区场中路685弄37号4号楼449室

办公地址：上海市浦东新区浦东南路1118号鄂尔多斯国际大厦903-906室

法定代表人：杨文斌

联系人：张茹

联系电话：021-20613999

客户服务电话：400-700-9665

网址：[www.ehowbuy.com](http://www.ehowbuy.com)

(36) 上海天天基金销售有限公司

注册地址：浦东新区峨山路613号6幢551室

办公地址：上海市徐汇区龙田路195号3C座9楼

法定代表人：其实

联系人：潘世友

联系电话：021-54509998-7019

客户服务电话：400-1818-188

网址：[www.1234567.com.cn](http://www.1234567.com.cn)

(37) 上海长量基金销售投资顾问有限公司

注册地址：上海市浦东新区高翔路526号2幢220室

办公地址：上海市浦东新区浦东大道555号裕景国际B座16层

法定代表人：张跃伟

联系人：沈雯斌

联系电话：021-58788678-8201

客户服务电话：400-820-2899

网址：[www.erichfund.com](http://www.erichfund.com)

(38) 诺亚正行（上海）基金销售投资顾问有限公司

注册地址：上海市金山区廊下镇漕廊公路7650号205室

办公地址：上海市浦东新区陆家嘴银城中路68号时代金融中心8楼801

法定代表人：汪静波

联系人：方成

联系电话：021-38602377

客户服务电话：400-821-5399

网址：[www.noah-fund.com](http://www.noah-fund.com)

(39) 深圳市新兰德证券投资咨询有限公司

注册地址：深圳市福田区华强北路赛格科技园4栋10层1006#

办公地址：北京市西城区宣武门外大街28号富卓大厦16层

法定代表人：杨懿

联系人：张燕

联系电话：400-166-1188

客户服务电话：400-166-1188

网址：<http://8.jrj.com.cn>

(40) 北京展恒基金销售股份有限公司

注册地址：北京市顺义区后沙峪镇安富街6号

办公地址：北京市朝阳区华严北里2号民建大厦6层

法定代表人：闫振杰

联系人：马林

联系电话：010-62020088- 7024

客户服务电话：4008188000

网址：[www.myfund.com](http://www.myfund.com)

(41) 北京创金启富投资管理有限公司

注册（办公）地址：北京市西城区民丰胡同31号5号楼215A

法定代表人：梁蓉

联系人：张旭

联系电话：010-66154828

客户服务电话：400-6262-818

网址：[www.5irich.com](http://www.5irich.com)

(42) 上海汇付金融服务有限公司

注册地址：上海市黄浦区中山南路100号19层

办公地址：上海市黄浦区中山南路100号金外滩国际广场19楼

法定代表人：冯修敏

联系人：陈云卉

联系电话：021-33323999-5611

客户服务电话：400-820-2819

网址：[fund.bundtrade.com](http://fund.bundtrade.com)

(43) 上海陆金所资产管理有限公司

注册地址：上海市浦东新区陆家嘴环路1333 号14 楼09 单元

办公地址：上海市浦东新区陆家嘴环路1333 号14 楼

法定代表人：郭坚

联系人：宁博宇

联系电话：021-20665952

客户服务电话：4008219031

网址：[www.lufunds.com](http://www.lufunds.com)

(44) 上海联泰资产管理有限公司

注册地址：中国（上海）自由贸易试验区富特北路277号3层310室

办公地址：上海市长宁区福泉北路518号8座3层

法定代表人：燕斌

联系人：陈东

联系电话：021-52822063

客户服务热线：4000-466-788

网址：[www.66zichan.com](http://www.66zichan.com)

(45) 上海凯石财富基金销售有限公司

注册地址：上海市黄浦区西藏南路765号602-115室

办公地址：上海市黄浦区延安东路1号凯石大厦4楼

法定代表人：陈继武

联系人：李晓明

联系电话：021-63333319

客户服务热线：4000 178 000

网址：[www.lingxianfund.com](http://www.lingxianfund.com)

(46) 深圳富济财富管理有限公司

注册（办公）地址：深圳市南山区粤海街道高新南七道惠恒集团二期418室

法定代表人：齐小贺

联系人：刘勇

联系电话：0755-83999907-814

客户服务热线：0755-83999907

网址：[www.jinqianwo.cn](http://www.jinqianwo.cn)

(47) 北京钱景财富投资管理有限公司

注册（办公）地址：北京市海淀区丹棱街6号1幢9层1008-1012

法定代表人：赵荣春

联系人：盛海娟

联系电话：010-57418813

客户服务热线：400-893-6885

网址：[www.qianjing.com](http://www.qianjing.com)

基金管理人可以根据情况变化增加或者减少销售机构，并另行公告。销售机构可以根据情况变化增加或者减少其销售城市、网点，并另行公告。

(三) 登记机构

名称：摩根士丹利华鑫基金管理有限公司



注册地址：深圳市福田区中心四路1号嘉里建设广场第二座第17层01-04室

办公地址：深圳市福田区中心四路1号嘉里建设广场第二座第17层

法定代表人：Yu Hua（于华）

联系人：赵恒

电话：（0755）88318709

（四）出具法律意见书的律师事务所

名称：上海市通力律师事务所

注册地址：上海市银城中路68号时代金融中心19楼

办公地址：上海市银城中路68号时代金融中心19楼

负责人：俞卫锋

联系人：陆奇

电话：010-66090088

经办律师：安冬、陆奇

（五）审计基金财产的会计师事务所

名称：普华永道中天会计师事务所（特殊普通合伙）

住所：上海市浦东新区陆家嘴环路 1318 号星展银行大厦 6 楼

办公地址：上海市浦东新区陆家嘴环路 1318 号星展银行大厦 6 楼

法定代表人：杨绍信

电话：021-23238189

联系人：俞伟敏

经办注册会计师：单峰、俞伟敏

## 第六部分 基金的募集

本基金由基金管理人依照《基金法》、《运作办法》、《销售办法》、基金合同及其他有关规定募集，经中国证监会2015年6月26日证监许可【2015】1427号文件准予募集注册。

### 一、基金名称：

摩根士丹利华鑫多元收益18个月定期开放债券型证券投资基金

### 二、基金类别

债券型

### 三、存续期间

不定期

### 四、基金的运作方式

本基金为契约型开放式，以定期开放方式运作，即采取在封闭期内封闭运作、封闭期与封闭期之间定期开放的运作方式。

#### 1、基金的封闭期

本基金封闭期为自基金合同生效日起 18 个月（包括基金合同生效日）或自每一开放期结束之日次日起（包括该日）18 个月的期间。本基金封闭期内采取封闭运作模式，不办理申购与赎回业务。本基金的第一个封闭期为自基金合同生效日起 18 个月的期间。下一个封闭期为首个开放期结束之日次日起的 18 个月的期间，依此类推。

#### 2、基金的开放期

首个封闭期结束之后的第一个工作日起进入首个开放期。每个开放期间原则上为5至20个工作日，其中：

（1）若开放期为5至9个工作日，则开放期的第一至三个工作日本基金仅开放申购，不接受赎回；

（2）若开放期为10至20个工作日，则开放期的第一至五个工作日，本基金仅开放申购，不接受赎回；

在开放期内除上述（1）和（2）列明情况之外的其它工作日，本基金同时开放申购与赎回。

具体时间由基金管理人在每一开放期前依照《信息披露办法》的有关规定在指定媒介上予以公告。如在开放期不足五个工作日时发生不可抗力或其他情形致使基金无法继续开放申购或赎回业务的，开放期时间中止计算。在不可抗力或其他情形影响因素消除之日次日起，继续计算该开放期时间，直至达到预先公告的时间长度（包括仅开放申购的开放日和同时开放申购赎回的开放日）。

## 五、募集情况

本基金募集期为2015年10月19日至2015年11月13日，经普华永道中天会计师事务所（特殊普通合伙）普华永道中天验字(2015)第1275号验资报告予以验证，按照每份基金份额面值人民币1.00元计算，本基金募集期共募集2,089,601,860.52份基金份额，其中认购资金利息折合1,217,933.68份基金份额。有效认购户数为11,534户。

## 第七部分 基金合同的生效

### 一、基金合同生效

根据《基金法》、《运作办法》、《销售办法》、《信息披露办法》、基金合同及其它相关规定，本基金募集符合有关规定和条件，已向中国证监会办理完毕基金备案手续，并于2015年11月17日获书面确认，基金合同自该日起正式生效。

### 二、基金存续期内的基金份额持有人数量和资产规模

《基金合同》生效后，连续二十个工作日出现基金份额持有人数量不满200人或者基金资产净值低于2亿元情形的，基金管理人应当在定期报告中予以披露；连续六十个工作日出现前述情形的，基金管理人应当向中国证监会报告并提出解决方案，如转换运作方式、与其他基金合并或者终止基金合同等，并召开基金份额持有人大会进行表决。

在任一开放期的最后一日日终，如发生以下情形之一的，则无须召开基金份额持有人大会，基金合同将于该日日终终止并根据第十九部分的约定进行基金财产清算：

（1）基金资产净值加上当日有效申购申请金额及基金转换中转入申请金额扣除有效赎回申请金额及基金转换中转出申请金额后的余额低于2亿元；

（2）基金份额持有人人数少于200人。

本基金发生巨额赎回并延缓支付赎回款项的情形时，如基金管理人无法在20个工作日内支付上述未支付部分的赎回款项，或基金管理人认为在变现过程中由于交易成本等因素明显损害其他基金份额持有人利益的情形，可不经基金份额持有人大会决议，由基金管理人和基金托管人协商一致，并报中国证监会备案后，《基金合同》终止，对于已确认未支付赎回款

的交易与基金其他客户一并进行剩余财产的分配。

法律法规或中国证监会另有规定时，从其规定。

## 第八部分 基金份额的申购、赎回与转换

### 一、申购和赎回场所

本基金的申购与赎回将通过销售机构进行。具体的销售网点将由基金管理人在招募说明书或其他相关公告中列明。基金管理人可根据情况变更或增减销售机构，并予以公告。基金投资者应当在销售机构办理基金销售业务的营业场所或按销售机构提供的其他方式办理基金份额的申购与赎回。

### 二、申购和赎回的开放日及时间

本基金封闭期为自基金合同生效日起18个月（包括基金合同生效日）或自每一开放期结束之日次日起（包括该日）18个月的期间。本基金封闭期内采取封闭运作模式，不办理申购与赎回业务。本基金的第1个封闭期为自基金合同生效日起18个月的期间。首个封闭期结束之后的第1个工作日起进入首个开放期。每个开放期间原则上为5至20个工作日，其中：

（1）若开放期为5至9个工作日，则开放期的第一至三个工作日本基金仅开放申购，不接受赎回；

（2）若开放期为10至20个工作日，则开放期的第一至五个工作日，本基金仅开放申购，不接受赎回；

在开放期内除上述（1）和（2）列明情况之外的其他工作日，本基金同时开放申购与赎回。

具体时间由基金管理人在每一开放期前依照《信息披露办法》的有关规定在指定媒介上予以公告。如在开放期不足五个工作日时发生不可抗力或其他情形致使基金无法继续开放申购或赎回业务的，开放期时间中止计算。在不可抗力或其他情形影响因素消除之日次日起，继续计算该开放期时间，直至达到预先公告的时间长度（包括仅开放申购的开放日和同时开放申购赎回的开放日）。

本基金办理基金份额的申购和赎回的开放日以基金管理人公告为准，具体办理时间为上海证券交易所、深圳证券交易所的正常交易日的交易时间，但基金管理人根据法律法规、中国证监会的要求或本基金合同的规定公告暂停申购、赎回时除外。

基金管理人不得在基金合同约定之外的日期或者时间办理基金份额的申购、赎回或者转换。在开放期内，投资人在基金合同约定之外的日期和时间提出申购、赎回或转换申请且登

记机构确认接受的，其基金份额申购、赎回价格为该开放期内下一开放日基金份额申购、赎回的价格；在开放期最后一个开放日，投资人在业务办理时间结束之后的时间提出申购、赎回或转换申请的，视为无效申请。开放期以及开放期办理申购与赎回业务的具体事宜见招募说明书及基金管理人届时发布的相关公告。

基金合同生效后，若出现新的证券交易市场、证券交易所交易时间变更或其他特殊情况，基金管理人将视情况对前述开放日及开放时间进行相应的调整，但应在实施日前依照《信息披露办法》的有关规定在指定媒介上公告。

### 三、申购与赎回的原则

1、“未知价”原则，即申购、赎回价格以申请当日收市后计算的基金份额净值为基准进行计算；

2、“金额申购、份额赎回”原则，即申购以金额申请，赎回以份额申请；

3、当日的申购与赎回申请可以在基金管理人规定的时间以内撤销；

4、赎回遵循“先进先出”原则，即按照投资人认购、申购的先后次序进行顺序赎回。

基金管理人可在法律法规允许的情况下，对上述原则进行调整。基金管理人必须在新规开始实施前依照《信息披露办法》的有关规定在指定媒介上公告。

### 四、申购与赎回的程序

#### 1、申购和赎回的申请方式

投资人必须根据销售机构规定的程序，在开放日的具体业务办理时间内提出申购或赎回的申请。

#### 2、申购和赎回的款项支付

投资人申购基金份额时，必须全额交付申购款项，投资人交付申购款项，申购成立；本基金登记机构确认基金份额时，申购生效。

基金份额持有人递交赎回申请，赎回成立；本基金登记机构确认赎回时，赎回生效。投资人赎回申请成功后，基金管理人将在T+7日（包括该日）内支付赎回款项。在发生巨额赎回时，款项的支付办法参照本基金合同有关条款处理。

#### 3、申购和赎回申请的确认

基金管理人应以交易时间结束前受理有效申购和赎回申请的当天作为申购或赎回申请日（T日），在正常情况下，本基金登记机构在T+1日内对该交易的有效性进行确认。T日提

交的有效申请，投资人应在T+2日后（包括该日）及时到销售网点柜台或以销售机构规定的其他方式查询申请的确认情况。若申购不成功，则申购款项退还给投资人。

基金销售机构对申购、赎回申请的受理并不代表申请一定成功，而仅代表销售机构确实接收到申请。申购、赎回申请的确认以登记机构的确认结果为准。对于申请的确认情况，投资者应及时查询。

#### 五、申购和赎回的数量限制

1、通过基金管理人网站、直销柜台和其他销售机构首次申购单笔最低金额均为人民币 100 元，追加申购单笔最低金额为人民币 100 元。

2、基金投资者将当期分配的基金收益转为基金份额时，不受最低申购金额的限制。

3、基金投资者可多次申购，对单个基金投资者累计持有基金份额的比例或数量不设上限限制。法律法规、中国证监会另有规定的除外。

4、基金投资者可将其全部或部分基金份额赎回，单笔最低赎回份额为 10 份（除非该账户在销售机构或网点托管的基金份额余额不足 10 份）；若某笔赎回或转换导致基金份额持有人在该销售机构或网点托管的基金份额余额少于 10 份，剩余部分基金份额必须一起赎回，即交易账户最低基金份额为 10 份。

5、基金管理人可根据市场情况，在法律法规允许的情况下，调整上述对申购金额和赎回份额的数量限制，基金管理人必须在调整实施前依照《信息披露办法》的有关规定在指定媒介上刊登公告并报中国证监会备案。

#### 六、申购份额与净赎回金额的计算

##### （一）申购费用

投资人在一天内如果有多笔申购，适用费率按单笔分别计算。

申购费用由投资人承担，不列入基金财产，主要用于本基金的市场推广、销售等各项费用。

投资者申购本基金基金份额申购费率见下表：（单位：元）

申购金额 (M)	申购费率
M < 100 万	1%

100 万 ≤ M < 500 万	0.8%
M ≥ 500 万	单笔 1000 元

(二) 赎回费用

具体赎回费率结构如下：

申请份额持有时间	费率
在同一开放期内申购后又赎回的基金份额	1.0%
持有一个封闭期以上的基金份额	0%

本基金的赎回费用由赎回基金份额的基金份额持有人承担，其中不低于25%的部分归入基金财产。

(三) 申购份额的计算

申购的有效份额为按实际确认的申购金额在扣除申购费用后，以申请当日基金份额净值为基准计算，有效份额单位为份，各计算结果均按照四舍五入方法，保留小数点后两位，由此产生的损失由基金财产承担，产生的收益归基金财产所有。

基金的申购金额包括申购费用和净申购金额。计算公式如下：

申购费用适用比例费率时：

$$\text{净申购金额} = \text{申购金额} / (1 + \text{申购费率})$$

$$\text{申购费用} = \text{申购金额} - \text{净申购金额}$$

$$\text{申购份额} = \text{净申购金额} / \text{申购当日基金份额净值}$$

申购费用适用固定金额时：

$$\text{申购费用} = \text{固定金额}$$

$$\text{净申购金额} = \text{申购金额} - \text{申购费用}$$

$$\text{申购份额} = \text{净申购金额} / \text{申购当日基金份额净值}$$

举例：假定T日基金份额净值为1.0500 元，某投资人当日申购本基金10万元，对应的本次申购费率为1%，该投资人的申购费用及可获得的基金份额为：

$$\text{净申购金额} = 100,000 / (1+1\%) = 99,009.9 \text{ 元}$$

$$\text{申购费用} = 100,000 - 99,009.9 = 990.09 \text{ 元}$$

$$\text{申购份额} = 99,009.9 / 1.0500 = 94,295.14 \text{ 份}$$

即：该投资人投资 10 万元申购本基金，假定申购当日基金份额净值为 1.0500 元，申购费用为 990.09 元，可获得的基金份额为 94,295.14 份。

#### （四）赎回金额的计算

本基金的赎回金额为赎回总额减去赎回费用。计算公式如下：

$$\text{赎回总额} = \text{赎回份数} \times \text{T 日基金份额净值}$$

$$\text{赎回费用} = \text{赎回总额} \times \text{赎回费率}$$

$$\text{赎回金额} = \text{赎回总额} - \text{赎回费用}$$

赎回金额为按实际确认的有效赎回份额乘以申请当日基金份额净值并扣除相应的赎回费用，赎回金额单位为元。各计算结果均按照四舍五入方法，保留小数点后两位，由此产生的损失由基金财产承担，产生的收益归基金财产所有。

举例：假定某投资人在同一开放期内申购后又赎回 10,000 份基金份额，对应的赎回费率为 1%，该日基金份额净值为 1.280 元，则其获得的赎回金额计算如下：

$$\text{赎回金额} = 10,000 \times 1.280 = 12,800.00 \text{ 元}$$

$$\text{赎回费用} = 12,800 \times 1\% = 128 \text{ 元}$$

$$\text{净赎回金额} = 12,800.00 - 128 = 12,672 \text{ 元}$$

即：投资人在同一开放期内申购后又赎回 10,000 份基金份额，对应的赎回费率为 1%，该日基金份额净值为 1.280 元，则其获得的赎回金额为 12,672 元。

#### （五）基金份额净值的计算

基金份额净值的计算公式为：

$$\text{T 日基金份额净值} = \text{T 日基金资产净值总额} / \text{T 日基金份额总份数}$$

本基金份额净值的计算，保留到小数点后 3 位，小数点后第 4 位四舍五入，由此产生的收益或损失由基金财产承担。

T 日的基金份额净值在当天收市后计算，并在 T+1 日内公告。



遇特殊情况，经中国证监会同意，可以适当延迟计算或公告。

(六) 基金管理人可以在法律法规和基金合同规定范围内调整申购费率、调低赎回费率或变更收费方式，并最迟应于新的费率或收费方式实施日前依照《信息披露办法》的有关规定在指定媒介上公告。

基金管理人可以在不违反法律法规规定及基金合同约定情形下根据市场情况制定基金促销计划，针对投资人定期或不定期地开展基金促销活动。在基金促销活动期间，按相关监管部门要求履行必要手续后，基金管理人可以适当调低基金申购费率和基金赎回费率。

## 七、申购和赎回的登记业务

1、基金投资人当日的申购和赎回申请，在基金管理人规定的时间以内可以撤销。

2、投资人T日申购基金成功后，登记机构在T+1日为投资人增加权益并办理登记手续，投资人自T+2日起有权赎回该部分基金份额。

3、投资人T日赎回基金成功后，登记机构在T+1日为投资人扣除权益并办理相应的登记手续。

4、基金管理人可在法律法规允许的范围内，对上述登记办理时间进行调整，并于开始实施前依照《信息披露办法》的有关规定在指定媒介上公告。

## 八、拒绝或暂停申购的情形

在开放期内发生下列情况时，基金管理人可拒绝或暂停接受投资人的申购申请：

1、因不可抗力导致基金无法正常运转。

2、发生基金合同规定的暂停基金资产估值情况时，基金管理人可暂停接受投资人的申购申请。

3、证券交易所交易时间非正常停市，导致基金管理人无法计算当日基金资产净值。

4、基金管理人接受某笔或某些申购申请会损害现有基金份额持有人利益时。

5、基金资产规模过大，使基金管理人无法找到合适的投资品种，或其他可能对基金业绩产生负面影响，从而损害现有基金份额持有人利益的情形。

6、法律法规规定或中国证监会认定的其他情形。

发生上述第1、2、3、5、6项暂停申购情形之一且基金管理人决定暂停接受投资人的申购申请时，基金管理人应当根据有关规定在指定媒介上刊登暂停申购公告。如果投资人的申购申请被拒绝，被拒绝的申购款项将退还给投资人。在暂停申购的情况消除时，基金管理人

应及时恢复申购业务的办理。

#### 九、暂停赎回或延缓支付赎回款项的情形

在开放期内发生下列情形时，基金管理人可暂停接受投资人的赎回申请或延缓支付赎回款项：

- 1、因不可抗力导致基金管理人不能支付赎回款项。
- 2、发生基金合同规定的暂停基金资产估值情况时，基金管理人可暂停接受投资人的赎回申请或延缓支付赎回款项。
- 3、证券交易所交易时间非正常停市，导致基金管理人无法计算当日基金资产净值。
- 4、法律法规规定或中国证监会认定的其他情形。

发生上述情形之一且基金管理人决定暂停接受投资人的赎回申请时，基金管理人可调整本基金开放期的具体时间，并及时向中国证监会备案，已确认的赎回申请，基金管理人应足额支付；如暂时不能足额支付，应将可支付部分按单个账户申请量占申请总量的比例分配给赎回申请人，未支付部分可延期支付。在暂停赎回的情况消除时，基金管理人应及时恢复赎回业务的办理并公告。

#### 十、巨额赎回的情形及处理方式

##### 1、巨额赎回的认定

若本基金在开放期内的单个开放日内的基金份额净赎回申请（赎回申请份额总数加上基金转换中转出申请份额总数后扣除申购申请份额总数及基金转换中转入申请份额总数后的余额）超过前一开放日的基金总份额的20%，即认为是发生了巨额赎回。

##### 2、巨额赎回的处理方式

当基金出现巨额赎回时，基金管理人可以根据基金当时的资产组合状况决定全额赎回、延缓支付赎回款项或终止基金合同。

（1）全额赎回：当基金管理人认为有能力支付投资人的全部赎回申请时，按正常赎回程序执行。

（2）延缓支付赎回款项：当基金管理人认为支付投资人的赎回申请有困难或认为因支付投资人的赎回申请而进行的财产变现可能会对基金资产净值造成较大波动时，基金管理人应当接受并确认当日所有的赎回申请，当日按比例办理的赎回份额不得低于基金总份额的20%，其余赎回申请可以延缓支付赎回款项，但延缓支付的期限最长不超过20个工作日，并应当在指定媒介上进行公告。

(3) 终止基金合同：如基金管理人无法在20个工作日内支付上述未支付部分的赎回款项，或基金管理人认为在变现过程中由于交易成本等因素明显损害其他基金份额持有人利益的情形，可不经基金份额持有人大会决议，由基金管理人和基金托管人协商一致，并报中国证监会备案后，《基金合同》终止，对于已确认未支付赎回款的交易与基金其他客户一并进行剩余财产的分配。

### 3、巨额赎回的公告

当发生上述巨额赎回并延缓支付赎回款项时，基金管理人应当在2日内在指定媒介上刊登公告，同时在法律法规规定的时间内通过邮寄、传真或者招募说明书规定的其他方式通知基金份额持有人，说明有关处理方法。

### 十一、暂停申购或赎回的公告和重新开放申购或赎回的公告

1、发生上述暂停申购或赎回情况的，基金管理人当日应立即向中国证监会备案，并在规定期限内指定媒介上刊登暂停公告。

2、基金管理人可以根据暂停申购或赎回的时间，依照《信息披露办法》的有关规定，最迟于重新开放日在指定媒介上刊登重新开放申购或赎回的公告；也可以根据实际情况在暂停公告中明确重新开放申购或赎回的时间，届时不再另行发布重新开放的公告。

### 十二、基金转换

基金管理人可以根据相关法律法规以及本基金合同的规定决定开办本基金与基金管理人管理的其他基金之间的转换业务，基金转换可以收取一定的转换费，相关规则由基金管理人届时根据相关法律法规及本基金合同的规定制定并公告，并提前告知基金托管人与相关机构。

### 十三、基金的非交易过户

基金的非交易过户是指基金登记机构受理继承、捐赠和司法强制执行等情形而产生的非交易过户以及登记机构认可、符合法律法规的其它非交易过户。无论在上述何种情况下，接受划转的主体必须是依法可以持有本基金基金份额的投资人。

继承是指基金份额持有人死亡，其持有的基金份额由其合法的继承人继承；捐赠指基金份额持有人将其合法持有的基金份额捐赠给福利性质的基金会或社会团体；司法强制执行是指司法机构依据生效司法文书将基金份额持有人持有的基金份额强制划转给其他自然人、法人或其他组织。办理非交易过户必须提供基金登记机构要求提供的相关资料，对于符合条件的非交易过户申请按基金登记机构的规定办理，并按基金登记机构规定的标准收费。

### 十四、基金的转托管

基金份额持有人可办理已持有基金份额在不同销售机构之间的转托管,基金销售机构可以按照规定标准收取转托管费。

#### 十五、定期定额投资计划

本基金不开通定期定额投资计划。

#### 十六、基金的冻结和解冻

基金登记机构只受理国家有权机关依法要求的基金份额的冻结与解冻,以及登记机构认可、符合法律法规的其他情况下的冻结与解冻。

### 第九部分 基金的投资

#### 一、投资目标

本基金在严控风险的基础上,合理配置股债比例、精选个券,力争获取超越比较基准的超额收益与长期资本增值。

#### 二、投资范围

本基金的投资范围为具有良好流动性的金融工具,包括国债、央行票据、金融债、商业银行金融债及次级债、企业债、中小企业私募、公司债、地方政府债、中期票据、短期融资券、超短期融资券、资产支持证券、可转换债券、可分离债券、质押及买断式回购、银行存款、货币市场工具等固定收益类资产;股票、权证等权益类资产,以及法律法规或中国证监会允许基金投资的其他金融工具(但须符合中国证监会相关规定)。

如法律法规或监管机构以后允许基金投资其他品种,基金管理人在履行适当程序并征得基金托管人同意后,可以将其纳入投资范围。

基金的投资组合比例为:本基金投资于债券的比例不低于基金资产的 80%,投资于权益类资产的比例不高于基金资产的 20%,但在每次开放期前三个月、开放期及开放期结束后三个月的期间内,基金投资不受上述比例限制。在开放期,本基金持有的现金或者到期日在一年以内的政府债券不低于基金资产净值的 5%,在封闭期,本基金不受上述 5%的限制;权证及其他金融工具的投资比例符合法律法规和监管机构的规定。

#### 三、投资策略

本基金在封闭期与开放期采取不同的投资策略。

## 1、封闭期投资策略

### (1) 资产配置策略

本基金在分析和判断国内外宏观经济形势的基础上，结合定性分析和定量分析的方法，形成对各大类资产的预测和判断，在基金合同约定的范围内确定债券资产、权益类资产和现金类资产的配置比例，并根据市场运行状况以及各类资产预期表现的相对变化，动态调整大类资产的配置比例，控制基金资产运作风险，提高基金资产风险调整后收益。

### (2) 债券投资策略

本基金在封闭期的投资组合久期与封闭期剩余期限进行适当匹配的基础上，实施积极的债券投资组合管理，以获取较高的债券组合投资收益。本基金的具体投资策略包括久期管理策略、信用策略、利差套利策略、利率策略、类属配置策略、个券选择及交易策略等部分。

1) 久期管理策略：本基金将通过积极主动地预测市场利率的变动趋势，相应调整债券组合的久期配置，以达到提高债券组合收益、降低债券组合利率风险的目的。在确定债券组合久期的过程中，本基金将在判断市场利率波动趋势的基础上，根据债券市场收益率曲线的当前形态，通过合理假设下的情景分析和压力测试，最后确定最优的债券组合久期。

本基金根据对市场利率变化趋势的预期，可适当调整组合久期，预期市场利率水平将上升时，适当降低组合久期；预期市场利率将下降时，适当提高组合久期。

2) 信用策略：本基金将根据不同信用等级债券与同期限国债之间收益率利差的历史数据比较，并结合不同信用等级间债券在不同市场时期利差变化及收益率曲线变化，调整债券类属品种的投资比例，获取不同债券类属之间利差变化所带来的投资收益。本基金还将利用本基金管理人的信用债券评级体系，研究和跟踪发行主体所属行业发展周期、业务状况、公司治理结构、财务状况等因素，综合评估发行主体信用风险，确定信用产品的信用风险利差，管理组合的整体信用风险。

3) 利差套利策略：本基金可通过正回购，融资买入收益率高于回购成本的债券，获得杠杆放大收益，可根据市场利率水平，收益率曲线的形态以及对利率期限结构的预期，调整回购放大的杠杆比例，控制杠杆放大的风险。

4) 利率策略：本基金将考察市场利率的动态变化及预期变化，对引起利率变化的相关

因素进行跟踪和分析,进而对债券组合的久期和持仓结构制定相应的调整方案,以降低利率变动对组合带来的影响,并达到利用市场利率的波动和债券组合久期的调整提高债券组合收益率目的。

5) 类属配置策略: 本基金对不同类型固定收益品种的信用风险、税赋水平、市场流动性、市场风险等因素进行分析,研究同期限的国债、金融债、企业债、交易所和银行间市场投资品种的利差和变化趋势,制定债券类属配置策略,以获取不同债券类属之间利差变化所带来的投资收益。

6) 个券选择及交易策略: 本基金对市场同类可比债券、信用收益率曲线、市场交易活跃度、机构需求进行偏好分析,对个券进行流动性风险、信用风险的综合定价,判断其合理估值水平,精选有投资价值的投资品种。本基金根据市场结构与需求特征,对个券进行深入的跟踪分析,发掘其中被市场低估的品种,在控制流动性风险的前提下,对低估品种进行择机配置和交易。

7) 可转换债券投资策略: 当正股价格处于特定区间内时,可转换债券将表现出股性、债性或者股债混合的特性。本基金将对可转换债券对应的正股进行分析,从行业背景、公司基本面、市场情绪、期权价值等因素综合考虑可转换债券的投资机会,在价值权衡和风险评估的基础上审慎进行可转换债券的投资,创造超额收益。

8) 中小企业私募债券投资策略: 与传统的信用债券相比,中小企业私募债券由于以非公开方式发行和转让,普遍具有高风险和高收益的显著特点。本基金对中小企业私募债券的投资将着力分析个券的实际信用风险,并寻求足够的收益补偿,增加基金收益。本基金管理人将对个券信用资质进行详尽的分析,从动态的角度分析发行人的企业性质、所处行业、资产负债状况、盈利能力、现金流、经营稳定性等关键因素,进而预测信用水平的变化趋势,决定投资策略。本基金对中小企业私募债券的投资仅限于到期日在封闭期结束之前的品种。

(3) 资产支持证券的投资策略: 资产支持类证券的定价受市场利率、流动性、发行条款、标的资产的构成及质量、提前偿还率及其它附加条款等多种因素的影响。本基金将在利率基本面分析、市场流动性分析和信用评级支持的基础上,辅以与国债、企业债等债券品种的相对价值比较,审慎投资资产支持证券类资产。

(4) 股票投资策略

本基金将在严格控制投资风险前提下适度参与股票资产投资。本基金将充分发挥研究团队主动选股优势，自下而上精选具有投资潜力的股票构建投资组合。

#### (5) 权证投资策略

权证为本基金辅助性投资工具。基金管理人将通过权证标的证券基本面的研究，并结合权证定价模型寻求其合理估值水平，根据权证的高杠杆性、有限损失性、灵活性等特性，通过限量投资、趋势投资、优化组合、获利等投资策略进行权证投资。

### 2、开放期投资策略

开放期内，本基金为保持较高的组合流动性，方便投资人安排投资，在遵守本基金有关投资限制与投资比例的前提下，将主要投资于高流动性的投资品种，防范流动性风险，满足开放期流动性的需求。

## 四、投资决策程序

### 1、投资决策依据

- 1) 国家有关法律、法规和基金合同的有关规定；
- 2) 国内外宏观经济发展状况、微观经济运行环境和证券市场发展趋势；
- 3) 投资品种的预期收益率和风险水平。

### 2、投资决策程序

#### (1) 投资研究

本基金管理人研究团队充分利用外部和内部的研究资源提供研究成果，挖掘投资机会，为投资决策委员会和基金经理提供决策支持。

#### (2) 投资决策

投资决策委员会是基金投资的最高决策机构，负责制定基金的投资原则、投资目标及整体资产配置策略和风险控制策略，并对基金经理进行授权，对基金的投资进行总体监控。如遇重大事项，投资决策委员会及时召开临时会议做出决议。

#### (3) 组合构建

基金经理根据投资委员会确定的总体投资策略和原则以及研究团队提供的分析和建议等信息，在遵守基金合同的前提下，在投资决策委员会的授权范围内构建具体的投资组合，

进行组合的日常管理。

#### （4）交易执行

本基金实行集中交易制度。交易团队负责执行基金经理投资指令，同时承担一线风险监控职责。

#### （5）风险与绩效评估

投资风险管理团队由风险管理部和监察稽核部组成。风险管理部定期或不定期地对基金投资绩效及风险进行评估；监察稽核部对基金投资的合规性进行日常监控及事后检查；风险管理委员会定期召开会议，结合市场、法律等环境的变化，对基金投资组合进行风险评估，并提出风险防范措施及意见。

#### （6）组合调整

基金经理根据行业状况、证券市场和上市公司的发展变化、基金申购和赎回的现金流量情况以及组合风险与绩效评估的结果，对投资组合进行动态调整。

本基金管理人在确保基金份额持有人利益的前提下，有权根据市场环境变化和实际需要调整上述投资程序，并在更新的招募说明书中公告。

## 五、投资限制

### 1、组合限制

基金的投资组合应遵循以下限制：

（1）本基金投资于债券的比例不低于基金资产的 80%，但在每次开放期前三个月、开放期及开放期结束后三个月的期间内，基金投资不受上述比例限制；在开放期，保持不低于基金资产净值 5%的现金或者到期日在一年以内的政府债券，在封闭期，不受上述 5%的比例限制；

（2）本基金投资于权益类资产（包括股票、权证等）的比例不高于基金资产的 20%，其中持有的全部权证市值不超过基金资产净值的 3%。

（3）本基金管理人管理的全部基金持有的同一权证，不得超过该权证的 10%；

（4）本基金在任何交易日买入权证的总金额，不得超过上一交易日基金资产净值的 0.5%；



- (5) 本基金持有一家公司发行的证券，其市值不得超过基金资产净值的 10%；
- (6) 本基金与由本基金管理人管理的其他基金共同持有一家公司发行的证券，不得超过该证券的 10%；
- (7) 本基金进入全国银行间同业市场进行债券回购的资金余额不得超过基金净资产的 40%，债券回购最长期限为 1 年，债券回购到期后不得展期；
- (8) 本基金投资于同一原始权益人的各类资产支持证券的比例，不得超过基金资产净值的 10%；本基金持有的全部资产支持证券，其市值不得超过基金资产净值的 20%；本基金持有的同一（指同一信用级别）资产支持证券的比例，不得超过该资产支持证券规模的 10%；
- (9) 本基金管理人管理的全部基金投资于同一原始权益人的各类资产支持证券，不得超过其各类资产支持证券合计规模的 10%；
- (10) 本基金应投资于信用级别评级为 BBB 以上（含 BBB）的资产支持证券。基金持有资产支持证券期间，如果其信用等级下降、不再符合投资标准，应在评级报告发布之日起 3 个月内予以全部卖出；
- (11) 基金财产参与股票发行申购，本基金所申报的金额不超过本基金的总资产，本基金所申报的股票数量不超过拟发行股票公司本次发行股票的总量；
- (12) 本基金投资流通受限证券，基金管理人应事先根据中国证监会相关规定，与基金托管人在本基金托管协议中明确基金投资流通受限证券的比例，根据比例进行投资。本基金持有的所有流通受限证券，其公允价值不得超过本基金资产净值的 20%；本基金持有的同一流通受限证券，其公允价值不得超过本基金资产净值的 10%。基金管理人应制订严格的投资决策流程和风险控制制度，防范流动性风险、法律风险和操作风险等各种风险；
- (13) 封闭运作期间，基金总资产不得超过净资产的 200%；开放期内，基金总资产不得超过净资产的 140%；
- (14) 本基金投资中小企业私募债券的剩余期限，不得超过自投资之日起至当期封闭期结束之日的长度；
- (15) 本基金投资中小企业私募债的合计市值比例不超过基金资产净值的 10%；
- (16) 法律法规及中国证监会规定的和《基金合同》约定的其他投资限制。

因证券市场波动、证券发行人合并、基金规模变动等基金管理人之外的因素致使基金投资比例不符合上述规定投资比例的，基金管理人应当在 10 个交易日内进行调整。法律法规另有规定的，从其规定。

基金管理人应当自基金合同生效之日起 6 个月内使基金的投资组合比例符合基金合同的有关约定。期间，基金的投资范围、投资策略应当符合基金合同的约定。基金托管人对基金的投资的监督与检查自本基金合同生效之日起开始。

如果法律法规对上述投资组合比例限制进行变更的，以变更后的规定为准。法律法规或监管部门取消上述限制，如适用于本基金，基金管理人在履行适当程序后，则本基金投资不再受相关限制。

## 2、禁止行为

为维护基金份额持有人的合法权益，基金财产不得用于下列投资或者活动：

- (1) 承销证券；
- (2) 违反规定向他人贷款或者提供担保；
- (3) 从事承担无限责任的投资；
- (4) 买卖其他基金份额，但是中国证监会另有规定的除外；
- (5) 向基金管理人、基金托管人出资；
- (6) 从事内幕交易、操纵证券交易价格及其他不正当的证券交易活动；
- (7) 法律法规和中国证监会规定禁止的其他活动。

法律法规或监管部门取消上述限制，如适用于本基金，则本基金投资不再受相关限制。

## 六、业绩比较基准

本基金业绩比较基准：

$90\% \times \text{标普中国债券指数收益率} + 10\% \times \text{沪深 300 指数收益率}$ 。

标普中国债券指数是标普道琼斯指数公司所开发的债券系列指数之一，该系列指数包括标普中国政府债券指数和标普中国企业债券指数，覆盖了银行间市场包括 4400 多只成分券，

可以很好地代表中国全部债券市场，保证了基金业绩评价的全面客观性，适合作为本基金的固定收益投资部分业绩基准。

沪深 300 指数是沪深证券交易所第一次联合发布的反映 A 股市场整体走势的指数，由中证指数公司编制和维护，是在上海和深圳证券市场中选取 300 只 A 股作为样本编制而成。该指数样本对沪深市场的覆盖度高，具有良好的市场代表性，投资人可以方便地从报纸、互联网等财经媒体中获取。同时，该指数编制方法清晰透明，具有独立性和良好的市场流动性；与市场整体表现具有较高的相关度，且指数历史表现强于市场平均收益水平，适合作为本基金的权益投资部分业绩基准。

如果今后由于本基金业绩比较基准中所使用的指数暂停或终止发布、市场中有更科学客观的业绩比较基准、外部投资环境或法律法规发生变化等情形发生，本基金的管理人可以在与托管人协商一致并报中国证监会备案后，适当调整业绩比较基准并及时公告。

## 七、风险收益特征

本基金为债券型基金，其预期风险与预期收益高于货币市场基金，低于混合型基金和股票型基金。

## 八、基金管理人代表基金行使债权人权利的处理原则及方法

1、基金管理人按照国家有关规定代表基金独立行使债权人权利，保护基金份额持有人的利益；

2、有利于基金财产的安全与增值；

3、不通过关联交易为自身、雇员、授权代理人或任何存在利害关系的第三人牟取任何不当利益。

## 九、基金投资组合报告

基金管理人的董事会及董事保证本报告所载资料不存在虚假记载、误导性陈述或重大遗漏，并对其内容的真实性、准确性和完整性承担个别及连带责任。

基金托管人中国建设银行根据本基金合同规定，于2016年4月18日复核了本报告中的财务指标、净值表现和投资组合报告等内容，保证复核内容不存在虚假记载、误导性陈述或者重大遗漏。本投资组合报告所载数据截至2016年3月31日，本报告中所列财务数据未经审计。

### 1. 报告期末基金资产组合情况

序号	项目	金额（元）	占基金总资产的比例
----	----	-------	-----------

			(%)
1	权益投资	5,777,436.06	0.22
	其中：股票	5,777,436.06	0.22
2	基金投资	-	-
3	固定收益投资	2,316,706,500.00	87.42
	其中：债券	2,316,706,500.00	87.42
	资产支持证券	-	-
4	贵金属投资	-	-
5	金融衍生品投资	-	-
6	买入返售金融资产	-	-
	其中：买断式回购的买入返售金融资产	-	-
7	银行存款和结算备付金合计	275,969,896.86	10.41
8	其他资产	51,658,138.37	1.95
9	合计	2,650,111,971.29	100.00

## 2. 报告期末按行业分类的境内股票投资组合

代码	行业类别	公允价值（元）	占基金资产净值比例（%）
A	农、林、牧、渔业	-	-
B	采矿业	-	-
C	制造业	5,777,436.06	0.27
D	电力、热力、燃气及水生产和供应业	-	-
E	建筑业	-	-
F	批发和零售业	-	-
G	交通运输、仓储和邮政业	-	-
H	住宿和餐饮业	-	-
I	信息传输、软件和信息技术服务业	-	-
J	金融业	-	-
K	房地产业	-	-
L	租赁和商务服务业	-	-
M	科学研究和技术服务业	-	-
N	水利、环境和公共设施管理业	-	-
O	居民服务、修理和其他服务业	-	-
P	教育	-	-
Q	卫生和社会工作	-	-
R	文化、体育和娱乐业	-	-
S	综合	-	-
	合计	5,777,436.06	0.27

## 3. 报告期末按公允价值占基金资产净值比例大小排序的前十名股票投资明细

序号	股票代码	股票名称	数量（股）	公允价值（元）	占基金资产净值比例（%）
1	603306	华懋科技	171,641	5,777,436.06	0.27

## 4. 报告期末按债券品种分类的债券投资组合

序号	债券品种	公允价值（元）	占基金资产净值比例（%）
1	国家债券	-	-
2	央行票据	-	-
3	金融债券	-	-
	其中：政策性金融债	-	-
4	企业债券	2,005,222,500.00	94.27
5	企业短期融资券	311,484,000.00	14.64
6	中期票据	-	-
7	可转债（可交换债）	-	-
8	同业存单	-	-
9	其他	-	-
10	合计	2,316,706,500.00	108.92

## 5. 报告期末按公允价值占基金资产净值比例大小排序的前五名债券投资明细

序号	债券代码	债券名称	数量（张）	公允价值（元）	占基金资产净值比例（%）
1	011599620	15日照港 SCP004	1,500,000	150,705,000.00	7.09
2	112314	16华南01	1,200,000	120,000,000.00	5.64
3	136223	16卓越01	1,000,000	100,630,000.00	4.73
4	136063	15中骏02	1,000,000	100,480,000.00	4.72
5	011599629	15建发 SCP002	1,000,000	100,440,000.00	4.72

## 6. 报告期末按公允价值占基金资产净值比例大小排序的前十名资产支持证券投资明细

本基金本报告期末未持有资产支持证券。

## 7. 报告期末按公允价值占基金资产净值比例大小排序的前五名贵金属投资明细

根据本基金基金合同规定，本基金不参与贵金属投资。

## 8. 报告期末按公允价值占基金资产净值比例大小排序的前五名权证投资明细

本基金本报告期末未持有权证。

## 9. 报告期末本基金投资的国债期货交易情况说明

## (1) 本期国债期货投资政策

根据本基金基金合同规定，本基金不参与国债期货交易。

(2) 报告期末本基金投资的国债期货持仓和损益明细

根据本基金基金合同规定，本基金不参与国债期货交易。

(3) 本期国债期货投资评价

根据本基金基金合同规定，本基金不参与国债期货交易。

10. 投资组合报告附注

(1) 本基金投资的前十名证券的发行主体未出现本报告期内被监管部门立案调查，或在报告编制日前一年内受到公开谴责、处罚的情形。

(2) 其他资产构成

序号	名称	金额（元）
1	存出保证金	43,309.11
2	应收证券清算款	24,139,879.98
3	应收股利	-
4	应收利息	27,474,949.28
5	应收申购款	-
6	其他应收款	-
7	待摊费用	-
8	其他	-
9	合计	51,658,138.37

(3) 报告期末持有的处于转股期的可转换债券明细

本基金本报告期末未持有处于转股期的可转换债券。

(4) 报告期末前十名股票中存在流通受限情况的说明

序号	股票代码	股票名称	流通受限部分的公允价值(元)	占基金资产净值比例(%)	流通受限情况说明
1	603306	华懋科技	5,777,436.06	0.27	重大事项

## 第十部分 基金的业绩

基金管理人依照恪尽职守、诚实信用、谨慎勤勉的原则管理和运用基金财产，但不保证基金一定盈利，也不保证最低收益。基金的过往业绩并不代表其未来表现。投资有风险，投资者在做出投资决策前应仔细阅读本基金的招募说明书。

1、自基金合同生效以来至 2016 年 3 月 31 日，本基金份额净值增长率与同期业绩比较基准收益率比较表：

阶段	份额净值增长率①	份额净值增长率标准差②	业绩比较基准收益率③	业绩比较基准收益率标准差④	①-③	②-④
自基金合同生效日起至 2016 年 3 月 31 日	1.80%	0.05%	1.34%	0.25%	0.46%	-0.20%

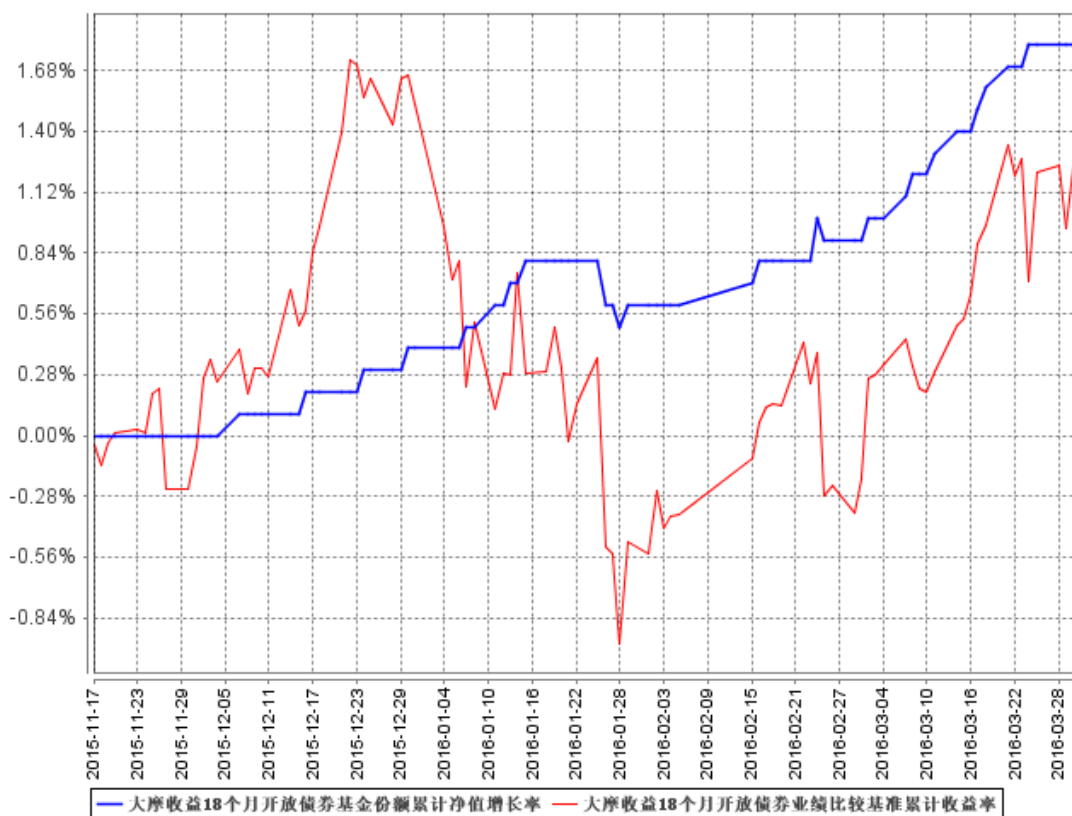
2、自基金合同生效以来基金份额累计净值增长率变动及其与同期业绩比较基准收益率变动的比较

摩根士丹利华鑫多元收益 18 个月定期开放债券型证券投资基金

累计净值增长率与业绩比较基准收益率的历史走势对比图：

(2015 年 11 月 17 日至 2016 年 3 月 31 日)

**大摩收益18个月开放债券基金份额累计净值增长率与同期业绩比较基准收益率的历史走势对比图**



## 第十一部分 基金的财产

### 一、基金资产总值

基金资产总值是指购买的各类证券及票据价值、银行存款本息和基金应收的申购基金款以及其他投资所形成的价值总和。

## 二、基金资产净值

基金资产净值是指基金资产总值减去基金负债后的价值。

## 三、基金财产的账户

基金托管人根据相关法律法规、规范性文件为本基金开立资金账户、证券账户以及投资所需的其他专用账户。开立的基金专用账户与基金管理人、基金托管人、基金销售机构和基金登记机构自有的财产账户以及其他基金财产账户相独立。

## 四、基金财产的保管及处分

本基金财产独立于基金管理人、基金托管人和基金销售机构的财产，并由基金托管人保管。基金管理人、基金托管人、基金登记机构和基金销售机构以其自有的财产承担其自身的法律责任，其债权人不得对本基金财产行使请求冻结、扣押或其他权利。除依法律法规和基金合同的规定处分外，基金财产不得被处分。

基金管理人、基金托管人因依法解散、被依法撤销或者被依法宣告破产等原因进行清算的，基金财产不属于其清算财产。基金管理人管理运作基金财产所产生的债权，不得与其固有资产产生的债务相互抵销；基金管理人管理运作不同基金的基金财产所产生的债权债务不得相互抵销。

## 第十二部分 基金资产的估值

### 一、估值日

本基金的估值日为本基金相关的证券交易场所的交易日以及国家法律法规规定需要对外披露基金净值的非交易日。

### 二、估值对象

基金所拥有的股票、权证、债券和银行存款本息、应收款项、其它投资等资产及负债。

### 三、估值原则和估值方法

#### 1、本基金所持有的投资品种，按如下原则进行估值：

对于存在活跃市场的情况下，以活跃市场上未经调整的报价作为计量日的公允价值；对于活跃市场报价未能代表计量日公允价值的情况下，对市场报价进行调整以确定计量日的公允价值；对于不存在市场活动或市场活动很少的情况下，则采用估值技术确定其公允价值。

#### 2、估值方法

##### (1) 证券交易所上市的有价证券的估值



①交易所上市的有价证券（包括股票、权证等），以其估值日在证券交易所挂牌的市价（收盘价）估值；估值日无交易的，且最近交易日后经济环境未发生重大变化或证券发行机构未发生影响证券价格的重大事件的，以最近交易日的市价（收盘价）估值；如最近交易日后经济环境发生了重大变化或证券发行机构发生影响证券价格的重大事件的，可参考类似投资品种的现行市价及重大变化因素，调整最近交易市价，确定公允价格。

②交易所上市实行净价交易的债券按估值日收盘价估值，估值日没有交易的，且最近交易日后经济环境未发生重大变化，按最近交易日的收盘价估值。如最近交易日后经济环境发生了重大变化的，可参考类似投资品种的现行市价及重大变化因素，调整最近交易市价，确定公允价格；

③交易所上市未实行净价交易的债券按估值日收盘价减去债券收盘价中所含的债券应收利息得到的净价进行估值；估值日没有交易的，且最近交易日后经济环境未发生重大变化，按最近交易日债券收盘价减去债券收盘价中所含的债券应收利息得到的净价进行估值。如最近交易日后经济环境发生了重大变化的，可参考类似投资品种的现行市价及重大变化因素，调整最近交易市价，确定公允价格；

④交易所上市不存在活跃市场的有价证券，采用估值技术确定公允价值。交易所上市的资产支持证券、中小企业私募债，采用估值技术确定公允价值，在估值技术难以可靠计量公允价值的情况下，按成本估值。

(2) 处于未上市期间的有价证券应区分如下情况处理：

①送股、转增股、配股和公开增发的新股，按估值日在证券交易所挂牌的同一股票的估值方法估值；该日无交易的，以最近一日的市价（收盘价）估值；

②首次公开发行未上市的股票、债券和权证，采用估值技术确定公允价值，在估值技术难以可靠计量公允价值的情况下，按成本估值。

③首次公开发行有明确锁定期的股票，同一股票在交易所上市后，按交易所上市的同一股票的估值方法估值；非公开发行有明确锁定期的股票，按监管机构或行业协会有关规定确定公允价值。

(3) 本基金可投资于到期日在封闭期结束之前的中小企业私募债券。由于本基金投资的中小企业私募债券的到期日在封闭期结束之前，属于到期日固定、回收金额固定或可确定，且有明确的意图和能力持有到期的非衍生金融资产，因此本基金对中小企业私募债券的估值也采用摊余成本法。

(4) 全国银行间债券市场交易的债券、资产支持证券等固定收益品种，采用估值技术确定公允价值。

- (5) 本基金可以采用第三方估值机构按照上述公允价值确定原则提供的估值价格数据。
- (6) 同一债券同时在两个或两个以上市场交易的，按债券所处的市场分别估值。
- (7) 持有的银行定期存款或通知存款以本金列示，按相应利率逐日计提利息。
- (8) 基金份额的估值，基金份额采用份额净值或法律法规规定的其他方法进行估值。
- (9) 如有确凿证据表明按上述方法进行估值不能客观反映其公允价值的，基金管理人可根据具体情况与基金托管人商定后，按最能反映公允价值的价格估值。
- (10) 相关法律法规以及监管部门有强制规定的，从其规定。如有新增事项，按国家最新规定估值。

如基金管理人或基金托管人发现基金估值违反基金合同订明的估值方法、程序及相关法律法规的规定或者未能充分维护基金份额持有人利益时，应立即通知对方，共同查明原因，双方协商解决。

基金管理人负责基金资产净值计算和基金会计核算，并担任基金会计责任方。就与本基金有关的会计问题，如经相关各方在平等基础上充分讨论后，仍无法达成一致的意见，按照基金管理人对基金资产净值的计算结果对外予以公布。

#### 四、估值程序

1、基金份额净值是按照每个工作日闭市后，基金资产净值除以当日基金份额的余额数量计算，精确到0.001元，小数点后第4位四舍五入。国家另有规定的，从其规定。

基金管理人每个工作日计算基金资产净值及基金份额净值，并按规定公告。

2、基金管理人应每个工作日对基金资产估值。但基金管理人根据法律法规或基金合同的规定暂停估值时除外。基金管理人每个工作日对基金资产估值后，将基金份额净值结果发送基金托管人，经基金托管人复核无误后，由基金管理人按约定对外公布。

#### 五、估值错误的处理

基金管理人和基金托管人将采取必要、适当、合理的措施确保基金资产估值的准确性、及时性。当基金份额净值小数点后3位以内(含第3位)发生估值错误时，视为基金份额净值错误。

基金合同的当事人应按照以下约定处理：

##### 1、估值错误类型

本基金运作过程中，如果由于基金管理人或基金托管人、或登记机构、或销售机构、或投资人自身的过错造成估值错误，导致其他当事人遭受损失的，过错的责任人应当对由于该估值错误遭受损失当事人（“受损方”）的直接损失按下述“估值错误处理原则”给予赔偿，承担赔偿责任。

上述估值错误的主要类型包括但不限于：资料申报差错、数据传输差错、数据计算差错、系统故障差错、下达指令差错等。

## 2、估值错误处理原则

（1）估值错误已发生，但尚未给当事人造成损失时，估值错误责任方应及时协调各方，及时进行更正，因更正估值错误发生的费用由估值错误责任方承担；由于估值错误责任方未及时更正已产生的估值错误，给当事人造成损失的，由估值错误责任方对直接损失承担赔偿责任；若估值错误责任方已经积极协调，并且有协助义务的当事人有足够的时间进行更正而未更正，则其应当承担相应赔偿责任。估值错误责任方应对更正的情况向有关当事人进行确认，确保估值错误已得到更正。

（2）估值错误的责任方对有关当事人的直接损失负责，不对间接损失负责，并且仅对估值错误的有关直接当事人负责，不对第三方负责。

（3）因估值错误而获得不当得利的当事人负有及时返还不当得利的义务。但估值错误责任方仍应对估值错误负责。如果由于获得不当得利的当事人不返还或不全部返还不当得利造成其他当事人的利益损失（“受损方”），则估值错误责任方应赔偿受损方的损失，并在其支付的赔偿金额的范围内对获得不当得利的当事人享有要求交付不当得利的权利；如果获得不当得利的当事人已经将此部分不当得利返还给受损方，则受损方应当将其已经获得的赔偿额加上已经获得的不当得利返还的总和超过其实际损失的差额部分支付给估值错误责任方。

（4）估值错误调整采用尽量恢复至假设未发生估值错误的正确情形的方式。

## 3、估值错误处理程序

估值错误被发现后，有关的当事人应当及时进行处理，处理的程序如下：

（1）查明估值错误发生的原因，列明所有的当事人，并根据估值错误发生的原因确定估值错误的责任方；

（2）根据估值错误处理原则或当事人协商的方法对因估值错误造成的损失进行评估；

（3）根据估值错误处理原则或当事人协商的方法由估值错误的责任方进行更正和赔偿损失；

(4) 根据估值错误处理的方法，需要修改基金登记机构交易数据的，由基金登记机构进行更正，并就估值错误的更正向有关当事人进行确认。

4、基金份额净值估值错误处理的方法如下：

(1) 基金份额净值计算出现错误时，基金管理人应当立即予以纠正，通报基金托管人，并采取合理的措施防止损失进一步扩大。

(2) 错误偏差达到基金份额净值的0.25%时，基金管理人应当通报基金托管人并报中国证监会备案；错误偏差达到基金份额净值的0.5%时，基金管理人应当公告。

(3) 前述内容如法律法规或监管机关另有规定的，从其规定处理。

六、暂停估值的情形

- 1、基金投资所涉及的证券/期货交易市场遇法定节假日或因其他原因暂停营业时；
- 2、因不可抗力致使基金管理人、基金托管人无法准确评估基金资产价值时；
- 3、中国证监会和基金合同认定的其它情形。

七、基金净值的确认

用于基金信息披露的基金资产净值和基金份额净值由基金管理人负责计算，基金托管人负责进行复核。基金管理人应于每个工作日交易结束后计算当日的基金资产净值和基金份额净值并发送给基金托管人。基金托管人对净值计算结果复核确认后发送给基金管理人，由基金管理人对基金净值予以公布。

八、特殊情况的处理

1、基金管理人或基金托管人按基金合同规定的估值方法的第 6 项进行估值时，所造成的误差不作为基金资产估值错误处理。

2、由于不可抗力原因，或由于证券、期货交易所及登记结算公司发送的数据错误等原因，基金管理人和基金托管人虽然已经采取必要、适当、合理的措施进行检查，但未能发现错误的，由此造成的基金资产估值错误，基金管理人和基金托管人免除赔偿责任。但基金管理人、基金托管人应当积极采取必要的措施减轻或消除由此造成的影响。

## 第十三部分 基金的收益与分配

一、基金利润的构成

基金利润指基金利息收入、投资收益、公允价值变动收益和其他收入扣除相关费用后的余额，基金已实现收益指基金利润减去公允价值变动收益后的余额。

## 二、基金可供分配利润

基金可供分配利润指截至收益分配基准日基金未分配利润与未分配利润中已实现收益的孰低数。

## 三、基金收益分配原则

1、在符合有关基金分红条件的前提下，本基金每年收益分配次数最多为6次，每次收益分配比例不得低于该次可供分配利润的25%，若基金合同生效不满 3个月可不进行收益分配；

2、本基金收益分配方式分两种：现金分红与红利再投资，投资者可选择现金红利或将现金红利自动转为基金份额进行再投资；若投资者不选择，本基金默认的收益分配方式是现金分红；

3、基金收益分配后基金份额净值不能低于面值；即基金收益分配基准日的基金份额净值减去每单位基金份额收益分配金额后不能低于面值；

4、每一基金份额享有同等分配权；

5、法律法规或监管机关另有规定的，从其规定。

## 四、收益分配方案

基金收益分配方案中应载明截止收益分配基准日的可供分配利润、基金收益分配对象、分配时间、分配数额及比例、分配方式等内容。

## 五、收益分配方案的确定、公告与实施

本基金收益分配方案由基金管理人拟定，并由基金托管人复核，在2日内在指定媒介公告并报中国证监会备案。

基金红利发放日距离收益分配基准日（即可供分配利润计算截止日）的时间不得超过15个工作日。

## 六、基金收益分配中发生的费用

基金收益分配时所发生的银行转账或其他手续费用由投资者自行承担。当投资者的现金红利小于一定金额，不足以支付银行转账或其他手续费用时，基金登记机构可将基金份额持有人的现金红利自动转为基金份额。红利再投资的计算方法，依照《业务规则》执行。

## 第十四部分 基金的费用与税收

### 一、基金费用的种类

- 1、基金管理人的管理费；
- 2、基金托管人的托管费；
- 3、《基金合同》生效后与基金相关的信息披露费用；
- 4、《基金合同》生效后与基金相关的会计师费、律师费和诉讼费；
- 5、基金份额持有人大会费用；
- 6、基金的证券/期货交易费用；
- 7、基金的银行汇划费用；
- 8、基金的开户费用、账户维护费用；
- 9、按照国家有关规定和《基金合同》约定，可以在基金财产中列支的其他费用。

### 二、基金费用计提方法、计提标准和支付方式

#### 1、基金管理人的管理费

本基金的管理费按前一日基金资产净值的 0.8% 年费率计提。管理费的计算方法如下：

$$H = E \times 0.8\% \div \text{当年天数}$$

H 为每日应计提的基金管理费

E 为前一日的基金资产净值

基金管理费每日计算，逐日累计至每月月末，按月支付，由基金托管人根据与基金管理人核对一致的财务数据，自动在月初 5 个工作日内、按照指定的账户路径进行资金支付，基金管理人无需再出具资金划拨指令。若遇法定节假日、休息日等，支付日期顺延。费用自动扣划后，基金管理人应进行核对，如发现数据不符，及时联系基金托管人协商解决。

#### 2、基金托管人的托管费

本基金的托管费按前一日基金资产净值的 0.25% 的年费率计提。托管费的计算方法如下：

$$H=E \times 0.25\% \div \text{当年天数}$$

H 为每日应计提的基金托管费

E 为前一日的基金资产净值

基金托管费每日计算，逐日累计至每月月末，按月支付，由基金托管人根据与基金管理人核对一致的财务数据，自动在月初 5 个工作日内、按照指定的账户路径进行资金支付，基金管理人无需再出具资金划拨指令。若遇法定节假日、休息日等，支付日期顺延。费用自动扣划后，基金管理人应进行核对，如发现数据不符，及时联系基金托管人协商解决。

上述“一、基金费用的种类中第 3-9 项费用”，根据有关法规及相应协议规定，按费用实际支出金额列入当期费用，由基金托管人从基金财产中支付。

### 三、不列入基金费用的项目

下列费用不列入基金费用：

- 1、基金管理人和基金托管人因未履行或未完全履行义务导致的费用支出或基金财产的损失；
- 2、基金管理人和基金托管人处理与基金运作无关的事项发生的费用；
- 3、《基金合同》生效前的相关费用；
- 4、其他根据相关法律法规及中国证监会的有关规定不得列入基金费用的项目。

### 四、基金税收

本基金运作过程中涉及的各项纳税主体，其纳税义务按国家税收法律、法规执行。

## 第十五部分 基金的会计与审计

### 一、基金的会计政策

- 1、基金管理人为本基金的基金会计责任方；
- 2、基金的会计年度为公历年度的1月1日至12月31日；
- 3、基金核算以人民币为记账本位币，以人民币元为记账单位；
- 4、会计制度执行国家有关会计制度；

5、本基金独立建账、独立核算；

6、基金管理人及基金托管人各自保留完整的会计账目、凭证并进行日常的会计核算，按照有关规定编制基金会计报表；

7、基金托管人每月与基金管理人就基金的会计核算、报表编制等进行核对并以书面方式确认。

## 二、基金的年度审计

1、基金管理人聘请与基金管理人、基金托管人相互独立的具有证券从业资格的会计师事务所及其注册会计师对本基金的年度财务报表进行审计。

2、会计师事务所更换经办注册会计师，应事先征得基金管理人同意。

3、基金管理人认为有充足理由更换会计师事务所，须通报基金托管人。更换会计师事务所需在2日内在指定媒介公告并报中国证监会备案。

## 第十六部分 基金的信息披露

一、本基金的信息披露应符合《基金法》、《运作办法》、《信息披露办法》、基金合同及其他有关规定。

### 二、信息披露义务人

本基金信息披露义务人包括基金管理人、基金托管人、召集基金份额持有人大会的基金份额持有人等法律法规和中国证监会规定的自然人、法人和其他组织。

本基金信息披露义务人按照法律法规和中国证监会的规定披露基金信息，并保证所披露信息的真实性、准确性和完整性。

本基金信息披露义务人应当在中国证监会规定时间内，将应予披露的基金信息通过中国证监会指定媒介披露，并保证基金投资者能够按照《基金合同》约定的时间和方式查阅或者复制公开披露的信息资料。

三、本基金信息披露义务人承诺公开披露的基金信息，不得有下列行为：

1、虚假记载、误导性陈述或者重大遗漏；

2、对证券投资业绩进行预测；

3、违规承诺收益或者承担损失；



- 4、诋毁其他基金管理人、基金托管人或者基金销售机构；
- 5、登载任何自然人、法人或者其他组织的祝贺性、恭维性或推荐性的文字；
- 6、中国证监会禁止的其他行为。

四、本基金公开披露的信息应采用中文文本。如同时采用外文文本的，基金信息披露义务人应保证两种文本的内容一致。两种文本发生歧义的，以中文文本为准。

本基金公开披露的信息采用阿拉伯数字；除特别说明外，货币单位为人民币元。

#### 五、公开披露的基金信息

公开披露的基金信息包括：

##### 1、基金招募说明书、基金合同、基金托管协议

(1) 基金合同是界定基金合同当事人的各项权利、义务关系，明确基金份额持有人大会召开的规则及具体程序，说明基金产品的特性等涉及基金投资者重大利益事项的法律文件。

(2) 基金招募说明书应当最大限度地披露影响基金投资者决策的全部事项，说明基金认购、申购和赎回安排、基金投资、基金产品特性、风险揭示、信息披露及基金份额持有人服务等内容。基金合同生效后，基金管理人在每 6 个月结束之日起 45 日内，更新招募说明书并登载在其网站上，将更新后的招募说明书摘要登载在指定媒介上；基金管理人在公告的 15 日前向主要办公场所所在地的中国证监会派出机构报送更新的招募说明书，并就有关更新内容提供书面说明。

(3) 基金托管协议是界定基金托管人和基金管理人在基金财产保管及基金运作监督等活动中的权利、义务关系的法律文件。

基金募集申请经中国证监会注册后，基金管理人在基金份额发售的 3 日前，将基金招募说明书、基金合同摘要登载在指定媒介上；基金管理人、基金托管人应当将基金合同、基金托管协议登载在网站上。

##### 2、基金份额发售公告

基金管理人应当就基金份额发售的具体事宜编制基金份额发售公告，并在披露招募说明

书的当日登载于指定媒介上。

### 3、《基金合同》生效公告

基金管理人应当在收到中国证监会确认文件的次日在指定媒介上登载《基金合同》生效公告。

### 4、基金资产净值、基金份额净值

《基金合同》生效后，在开始办理基金份额申购或者赎回前，基金管理人应当至少每周公告一次基金资产净值和基金份额净值。

在开始办理基金份额申购或者赎回后，基金管理人应当在每个开放日的次日，通过网站、基金份额发售网点以及其他媒介，披露开放日的基金份额净值和基金份额累计净值。

基金管理人应当公告半年度和年度最后一个市场交易日基金资产净值和基金份额净值。基金管理人应当在前款规定的市场交易日的次日，将基金资产净值、基金份额净值和基金份额累计净值登载在指定媒介上。

### 5、基金份额申购、赎回价格

基金管理人应当在基金合同、招募说明书等信息披露文件上载明基金份额申购、赎回价格的计算方式及有关申购、赎回费率，并保证投资者能够在基金份额发售网点查阅或者复制前述信息资料。

### 6、基金定期报告，包括基金年度报告、基金半年度报告和基金季度报告

基金管理人应当在每年结束之日起 90 日内，编制完成基金年度报告，并将年度报告正文登载于网站上，将年度报告摘要登载在指定媒介上。基金年度报告的财务会计报告应当经过审计。

基金管理人应当在上半年结束之日起 60 日内，编制完成基金半年度报告，并将半年度报告正文登载在网站上，将半年度报告摘要登载在指定媒介上。

基金管理人应当在每个季度结束之日起 15 个工作日内，编制完成基金季度报告，并将季度报告登载在指定媒介上。

基金合同生效不足 2 个月的，基金管理人可以不编制当期季度报告、半年度报告或者年

度报告。

基金定期报告在公开披露的第 2 个工作日,分别报中国证监会和基金管理人主要办公场所所在地中国证监会派出机构备案。报备应当采用电子文本或书面报告方式。

## 7、临时报告

本基金发生重大事件,有关信息披露义务人应当在 2 日内编制临时报告书,予以公告,并在公开披露日分别报中国证监会和基金管理人主要办公场所所在地的中国证监会派出机构备案。

前款所称重大事件,是指可能对基金份额持有人权益或者基金份额的价格产生重大影响的下列事件:

- (1) 基金份额持有人大会的召开;
- (2) 终止基金合同;
- (3) 转换基金运作方式;
- (4) 更换基金管理人、基金托管人;
- (5) 基金管理人、基金托管人的法定名称、住所发生变更;
- (6) 基金管理人股东及其出资比例发生变更;
- (7) 基金募集期延长;
- (8) 基金管理人的董事长、总经理及其他高级管理人员、基金经理和基金托管人基金托管部门负责人发生变动;
- (9) 基金管理人的董事在一年内变更超过百分之五十;
- (10) 基金管理人、基金托管人基金托管部门的主要业务人员在一年内变动超过百分之三十;
- (11) 涉及基金管理业务、基金财产、基金托管业务的诉讼或仲裁;
- (12) 基金管理人、基金托管人受到监管部门的调查;
- (13) 基金管理人及其董事、总经理及其他高级管理人员、基金经理受到严重行政处罚,

基金托管人及其基金托管部门负责人受到严重行政处罚；

- (14) 重大关联交易事项；
- (15) 基金收益分配事项；
- (16) 管理费、托管费等费用计提标准、计提方式和费率发生变更；
- (17) 基金份额净值计价错误达基金份额净值百分之零点五；
- (18) 基金改聘会计师事务所；
- (19) 变更基金销售机构；
- (20) 更换基金登记机构；
- (21) 本基金开始办理申购、赎回；
- (22) 本基金申购、赎回费率及其收费方式发生变更；
- (23) 本基金发生巨额赎回并延期办理；
- (24) 本基金连续发生巨额赎回并暂停接受赎回申请；
- (25) 本基金暂停接受申购、赎回申请后重新接受申购、赎回；
- (26) 本基金与其他基金合并；
- (27) 中国证监会规定的其他事项。

## 8、澄清公告

在基金合同存续期限内,任何公共媒介中出现的或者在市场上流传的消息可能对基金份额价格产生误导性影响或者引起较大波动的,相关信息披露义务人知悉后应当立即对该消息进行公开澄清,并将有关情况立即报告中国证监会。

## 9、基金份额持有人大会决议

基金份额持有人大会决定的事项,应当依法报中国证监会备案,并予以公告。

## 10、基金投资中小企业私募债券相关信息

- (1) 本基金投资中小企业私募债券后 2 个交易日内,基金管理人应在中国证监会指定

媒介披露所投资中小企业私募债券的名称、数量、期限、收益率等信息；

(2) 本基金将在季度报告、半年度报告、年度报告等定期报告和招募说明书等文件中披露中小企业私募债券的投资情况。

#### 11、中国证监会规定的其他信息。

基金管理人应当在基金季度报告、基金半年度报告、基金年度报告等定期报告和招募说明书(更新)等文件中披露股指期货交易情况,包括投资政策、持仓情况、损益情况、风险指标等,并充分揭示股指期货交易对基金总体风险的影响以及是否符合既定的投资政策和投资目标等。

本基金投资资产支持证券,基金管理人应在基金年报及半年报中披露其持有的资产支持证券总额、资产支持证券市值占基金净资产的比例和报告期内所有的资产支持证券明细。基金管理人应在基金季度报告中披露其持有的资产支持证券总额、资产支持证券市值占基金净资产的比例和报告期末按市值占基金净资产比例大小排序的前 10 名资产支持证券明细。

#### 六、信息披露事务管理

基金管理人、基金托管人应当建立健全信息披露管理制度,指定专人负责管理信息披露事务。

基金信息披露义务人公开披露基金信息,应当符合中国证监会相关基金信息披露内容与格式准则的规定。

基金托管人应当按照相关法律法规、中国证监会的规定和基金合同的约定,对基金管理人编制的基金资产净值、基金份额净值、基金份额申购赎回价格、基金定期报告和定期更新的招募说明书等公开披露的相关基金信息进行复核、审查,并向基金管理人出具书面文件或者盖章确认。

基金管理人、基金托管人应当在指定媒介中选择披露信息的媒介。

基金管理人、基金托管人除依法在指定媒介上披露信息外,还可以根据需要在其他公共媒介披露信息,但是其他公共媒介不得早于指定媒介披露信息,并且在不同媒介上披露同一信息的内容应当一致。

为基金信息披露义务人公开披露的基金信息出具审计报告、法律意见书的专业机构,应

当制作工作底稿，并将相关档案至少保存到基金合同终止后 10 年。

#### 七、信息披露文件的存放与查阅

招募说明书公布后，应当分别置备于基金管理人、基金托管人和基金销售机构的住所，供公众查阅、复制。

基金定期报告公布后，应当分别置备于基金管理人和基金托管人的住所，以供公众查阅、复制。

## 第十七部分 风险揭示

### 一、投资于本基金面临的主要风险

基金风险表现为基金收益的波动,基金管理过程中任何影响基金收益的因素都是基金风险的来源。基金的风险按来源可以分为市场风险、管理风险、流动性风险、操作风险、合规性风险、政策变更风险、本基金特有的风险、法律风险和其他风险等。

#### 1、市场风险

本基金为债券型证券投资基金,证券市场的变化将影响基金的业绩。因此,宏观和微观经济因素、国家政策、市场变动、行业与个股业绩的变化、投资人风险收益偏好和市场流动程度等影响证券市场的各种因素将影响到本基金业绩,从而产生市场风险,这种风险主要包括:

##### (1) 经济周期风险

随着宏观、微观经济运行的周期性变化,上市公司的收益水平及证券市场也将呈现周期性变化。本基金投资于股票、债券等金融工具的收益水平也会随之变化,从而产生风险。

##### (2) 政策风险

因国家宏观政策(如货币政策、财政政策、产业政策、地区发展政策等)发生变化,导致证券市场价格波动而产生风险。

##### (3) 上市公司经营风险

本基金所投资的上市公司可能会因为经营不善,基本面状况恶化而导致其股票价格下跌,使得基金投资收益下降。此外,股票价格也会受到市场整体估值水平的影响,并可能会低于上市公司的合理价值。虽然本基金可通过分散化投资减少非系统性风险,但并不能完全消除该种风险。

##### (4) 利率风险

金融市场利率的波动会导致证券市场价格和收益率的变动。利率直接影响着国债的价格和收益率,影响着企业的融资成本和利润。本基金直接投资于股票和债券,其收益水平会受到利率变化的影响而产生波动。

##### (5) 信用风险

指基金在交易过程发生交收违约,或者基金所投资债券之发行人出现违约、拒绝支付到期本息,或者债券发行人信用质量降低,或者上市公司信息披露不真实、不完整,都可能导

致基金资产损失和收益变化。

#### (6) 购买力风险

基金份额持有人所取得的收益率有可能低于通货膨胀率,从而导致委托人持有本基金的购买力下降。

#### (7) 再投资风险

再投资风险反映了利率下降对固定收益证券收回本息后以及回购到期后再投资收益的影响。当利率下降时,基金收回固定收益证券本息以及回购到期后进行再投资时,将获得比之前较少的收益率。

#### (8) 市场供需风险

如果宏观经济环境、政府财政政策、市场监管政策、市场参与主体经营环境等发生变化,证券市场参与主体可用资金数量和证券市场可供投资的证券数量可能发生相应的变化,最终影响证券市场的供需关系,造成基金投资收益的变化。

#### (9) 债券收益率曲线变动风险

债券收益率曲线变动风险是指与收益率曲线非平行移动有关的风险。如果基金对长、中、短期债券的持有结构与基准存在差异,长、中、短期债券的相对价格发生变化时,基金的收益可能低于基准。

#### (10) 利差风险

债券市场不同期限、不同类属债券之间的利差变动导致相应期限和类属债券价格变化的风险。

#### (11) 债券回购风险

债券回购为提升基金整体投资收益提供了可能,但也存在一定的风险。在进行回购操作时,可能存在回购利率大于债券投资收益而导致的风险以及由于回购操作导致投资总量放大,同时对投资组合的波动性进行了放大,致使整个组合风险放大的风险。回购比例越高,风险暴露程度也就越高,对基金净值造成损失的可能性也就越大。

## 2、管理风险

在基金管理运作过程中基金管理人的知识、经验、判断、决策、技能等,会影响其对信息的占有和对经济形势、证券价格走势的判断,从而影响基金收益水平。因此,本基金可能因为基金管理人的管理水平、管理手段和管理技术等影响基金收益水平。



### 3、流动性风险

流动性风险是指基金所持证券资产变现的难易程度，因市场交易量不足，导致证券不能迅速、低成本地转变为现金的风险。本基金的流动性风险一方面来自于投资人的集中巨额赎回，另一方面来自于其投资组合或其中的部分资产变现能力变弱所产生的风险。主要包括：

**巨额赎回风险：**本基金属于开放式基金，在本基金存续期间，可能会发生巨额赎回的情形。由于我国证券市场的波动性较大，在市场价格下跌时会出现交易量急剧减少的情形，此时出现巨额赎回可能会导致基金资产变现困难，从而产生流动性风险，甚至影响基金份额净值。

**变现风险：**投资组合的变现能力较弱所导致基金收益变动的风险。当持有的部分证券品种的交投不活跃、成交量不足或是处于跌停板时时，资产变现的难度可能会加大，若存在证券停牌的情形，资产可能难以在短时间内迅速变现。或者，由于基金持有的某种资产集中度过高，导致难以在短时间内迅速变现，有可能导致基金的净值出现损失。

### 4、操作风险

相关当事人在业务各环节操作过程中，因内部控制存在缺陷或者人为因素造成操作失误或违反操作规程等引致的风险，例如，越权违规交易、会计部门欺诈、交易错误、IT 系统故障等风险。

在开放式基金的各种交易行为或者后台运作中，可能因为技术系统的故障或者差错而影响交易的正常进行或者导致基金份额持有人的利益受到影响。这种技术风险可能来自基金管理人、登记机构、销售机构、证券交易所、证券登记结算机构等等。

### 5、合规性风险

指基金管理或运作过程中，违反国家法律、法规的规定，或者基金投资违反法规及基金合同有关规定的风险。

### 6、政策变更风险

因相关法律法规或监管机构政策修改等资产管理人无法控制的因素的变化，使基金或投资者利益受到影响的，例如，监管机构基金估值政策的修改导致基金估值方法的调整而引起基金净值波动的风险、相关法规的修改导致基金投资范围变化基金管理人调整投资组合而引起基金净值波动的风险等。

### 7、本基金特有的风险

(1) 本基金为债券型基金，主要投资于固定收益类品种。因此，本基金需要承担由于市场利率波动造成的利率风险、债券发债主体的信用风险以及发债主体信用恶化造成的信用风险，如果持有的信用债出现评级下调或信用违约风险，将给基金净值带来较大的负面影响和波动；如果债券市场出现整体下跌，将无法完全避免债券市场系统性风险。

#### (2) 本基金投资中小企业私募债的风险

本基金投资范围包括中小企业私募债，该类债券是根据相关法律法规由非上市的中小企业采用非公开方式发行的债券，由于不能公开交易，一般情况下，交易不活跃，存在较大流动性风险。同时，由于中小企业私募债的债券发行主体资产规模较小、经营的波动性较大，且各类文件（如招募说明书、审计报告等）不公开发布，也大大提高了分析并跟踪发债主体信用基本面的难度，投资过程中的信用风险也相应增加。当发债主体信用质量恶化时，受市场流动性所限，本基金可能无法卖出所持有的相关中小企业私募债，亦可能出现债券到期后，发债主体不能按时或不能清偿债务的风险，由此可能给基金净值带来不利影响或损失。

#### (3) 流动性风险

A、本基金为定期开放基金，每 18 个月开放一次申购和赎回，投资人需在开放期提出申购或赎回申请，在非开放期间将无法按照基金份额净值进行申购和赎回，基金份额持有人将面临因不能赎回基金而出现的流动性风险。本基金每个开放期的起始日和终止日所对应的日历日期并不相同，因此，请投资者关注本基金的相关公告，避免因错过开放期而无法申购或赎回基金份额。

B、当开放期本基金发生巨额赎回，即基金单个开放日内的基金份额净赎回申请超过前一工作日的基金总份额的 20% 时，如基金管理人认为支付投资人的赎回申请有困难或认为因支付投资人的赎回申请而进行的财产变现可能会对基金资产净值造成较大波动时，基金管理人在对当日全部赎回申请进行确认时，可以延缓支付（不超过 20 个工作日）赎回款项。因此，持有人此时将面临其赎回款项被延缓支付的风险。

#### (4) 基金合同终止风险

A、基金合同生效后，在开放期的最后一日日终，若基金资产净值加上当日有效申购申请金额及基金转换中转入申请金额扣除有效赎回申请金额及基金转换中转出申请金额后的余额低于 2 亿元，或者基金份额持有人人数少于 200 人，则无须召开持有人大会，基金合同将于该日次日终止：

B、在开放期如发生巨额赎回，即在开放期内的单个开放日内的基金份额净赎回申请（赎回申请份额总数加上基金转换中转出申请份额总数后扣除申购申请份额总数及基金转换中转入申请份额总数后的余额）超过前一工作日的基金总份额的20%，基金管理人可以根据基金当时的资产组合状况决定全额赎回、延缓支付或终止基金合同。如基金管理人经延缓支付仍无法在20个工作日内支付全部赎回款项，或基金管理人认为在变现过程中由于交易成本等因素明显损害其他基金份额持有人利益的情形，可不经基金份额持有人大会决议，由基金管理人和基金托管人协商一致，并报中国证监会备案后，基金合同终止。

## 8、法律风险

由于交易合约在法律上无效、合约内容不符合法律的规定，或者由于税制、破产制度的改变等法律上的原因，给交易者带来损失的可能性。例如，在OTC（也称为柜台市场）的交易中，主要来自两个方面：一是合约的不可实施性，包括合约潜在的非合法性，对手缺乏进行该项交易的合法资格，以及现行的法律法规发生变更而使该合约失去法律效力等；二是交易对手因经营不善等原因失去清偿能力或不能依照法律规定对其为清偿合约进行平仓交易。

## 9、其他风险

- （1）因技术因素而产生的风险，如电脑系统不可靠产生的风险；
- （2）因基金业务快速发展而在制度建设、人员配备、内控制度建立等方面不完善而产生的风险；
- （3）因人为因素而产生的风险，如内幕交易、欺诈等行为产生的风险；
- （4）对主要业务人员如基金经理的依赖而可能产生的风险；
- （5）因业务竞争压力可能产生的风险；
- （6）战争、自然灾害等不可抗力导致基金资产遭受损失产生的风险，以及由此致使基金的申购和赎回不能按正常时限完成而产生的风险；
- （7）其他风险。

## 二、声明

1、本基金未经任何一级政府、机构及部门担保。投资人投资于本基金，须自行承担投资风险；

2、除基金管理人直接办理本基金的销售外，本基金还通过中国民生银行股份有限公司等基金销售机构销售，基金管理人与基金销售机构都不能保证其收益或本金安全。

3、本基金法律文件投资章节有关风险收益特征的表述是基于投资范围、投资比例、证

券市场普遍规律等做出的概述性描述，代表了一般市场情况下本基金的长期风险收益特征。销售机构(包括基金管理人直销机构和其他销售机构)根据相关法律法规对本基金进行风险评价，不同的销售机构采用的评价方法也不同，因此销售机构的风险等级评价与基金法律文件中风险收益特征的表述可能存在不同，投资人在购买本基金时需按照销售机构的要求完成风险承受能力与产品风险之间的匹配检验。

基金管理人承诺以诚实信用、勤勉尽责的原则管理和运用基金资产，但不保证本基金一定盈利，也不保证最低收益。本基金的过往业绩及其净值高低并不预示其未来业绩表现。基金管理人提醒投资者基金投资的“买者自负”原则，在做出投资决策后，基金运营状况与基金净值变化引致的投资风险，由投资者自行承担。

## 第十八部分 基金合同的变更、终止与基金财产的清算

### 一、基金合同的变更

1、变更基金合同涉及法律法规规定或基金合同约定应经基金份额持有人大会决议通过的事项的，应召开基金份额持有人大会决议通过。对于可不经基金份额持有人大会决议通过的事项，由基金管理人和基金托管人同意后变更并公告，并报中国证监会备案。

2、关于基金合同变更的基金份额持有人大会决议自生效后方可执行，自决议生效后两日内在指定媒介公告。

### 二、基金合同的终止事由

有下列情形之一的，基金合同应当终止：

- 1、基金份额持有人大会决定终止的；
- 2、基金管理人、基金托管人职责终止，在6个月内没有新基金管理人、新基金托管人承接的；
- 3、基金合同约定的其他情形；
- 4、相关法律法规和中国证监会规定的其他情况。

### 三、基金财产的清算

1、基金财产清算小组：自出现基金合同终止事由之日起30个工作日内成立清算小组，基金管理人组织基金财产清算小组并在中国证监会的监督下进行基金清算。

2、基金财产清算小组组成：基金财产清算小组成员由基金管理人、基金托管人、具有从事证券相关业务资格的注册会计师、律师以及中国证监会指定的人员组成。基金财产清算小组可以聘用必要的工作人员。

3、基金财产清算小组职责：基金财产清算小组负责基金财产的保管、清理、估价、变现和分配。基金财产清算小组可以依法进行必要的民事活动。

4、基金财产清算程序：

- (1) 基金合同终止情形出现时，由基金财产清算小组统一接管基金；
- (2) 对基金财产和债权债务进行清理和确认；
- (3) 对基金财产进行估值和变现；
- (4) 制作清算报告；
- (5) 聘请会计师事务所对清算报告进行外部审计，聘请律师事务所对清算报告出具法律意见书；
- (6) 将清算报告报中国证监会备案并公告；
- (7) 对基金剩余财产进行分配。

5、基金财产清算的期限为6个月。

四、清算费用

清算费用是指基金财产清算小组在进行基金清算过程中发生的所有合理费用，清算费用由基金财产清算小组优先从基金财产中支付。

五、基金财产清算剩余资产的分配

依据基金财产清算的分配方案，将基金财产清算后的全部剩余资产扣除基金财产清算费用、交纳所欠税款并清偿基金债务后，按基金份额持有人持有的基金份额比例进行分配。

六、基金财产清算的公告

清算过程中的有关重大事项须及时公告；基金财产清算报告经会计师事务所审计并由律师事务所出具法律意见书后报中国证监会备案并公告。基金财产清算公告于基金财产清算报告报中国证监会备案后5个工作日内由基金财产清算小组进行公告。

七、基金财产清算账册及文件的保存

基金财产清算账册及有关文件由基金托管人保存15年以上。

## 第十九部分 基金合同的内容摘要

一、基金份额持有人、基金管理人和基金托管人的权利与义务

(一) 基金管理人的权利与义务

1、根据《基金法》、《运作办法》及其他有关规定，基金管理人的权利包括但不限于：

- (1) 依法募集资金；
- (2) 自《基金合同》生效之日起，根据法律法规和《基金合同》独立运用并管理基金财产；
- (3) 依照《基金合同》收取基金管理费以及法律法规规定或中国证监会批准的其他费用；
- (4) 销售基金份额；
- (5) 按照规定召集基金份额持有人大会；
- (6) 依据《基金合同》及有关法律、法规规定监督基金托管人，如认为基金托管人违反了《基金合同》及国家有关法律、法规规定，应呈报中国证监会和其他监管部门，并采取必要措施保护基金投资者的利益；
- (7) 在基金托管人更换时，提名新的基金托管人；
- (8) 选择、更换基金销售机构，对基金销售机构的相关行为进行监督和处理；
- (9) 担任或委托其他符合条件的机构担任基金登记机构办理基金登记业务并获得《基金合同》规定的费用；
- (10) 依据《基金合同》及有关法律、法规规定决定基金收益的分配方案；
- (11) 在《基金合同》约定的范围内，拒绝或暂停受理申购与赎回申请；
- (12) 依照法律法规为基金的利益对被投资公司行使股东权利，为基金的利益行使因基金财产投资于证券所产生的权利；
- (13) 以基金管理人的名义，代表基金份额持有人的利益行使诉讼权利或者实施其他法律行为；
- (14) 选择、更换律师事务所、会计师事务所、证券/期货经纪商或其他为基金提供服务的外部机构；
- (15) 在符合有关法律、法规的前提下，制订和调整有关基金认购、申购、赎回、转换和非交易过户等的业务规则；
- (16) 法律法规及中国证监会规定的和《基金合同》约定的其他权利。

2、根据《基金法》、《运作办法》及其他有关规定，基金管理人的义务包括但不限于：

- (1) 依法募集资金，办理基金份额的发售、申购、赎回和登记事宜；
- (2) 办理基金备案手续；
- (3) 自《基金合同》生效之日起，以诚实信用、谨慎勤勉的原则管理和运用基金财产；
- (4) 配备足够的具有专业资格的人员进行基金投资分析、决策，以专业化的经营方式管理和运作基金财产；
- (5) 建立健全内部风险控制、监察与稽核、财务管理及人事管理等制度，保证所管理的基金财产和基金管理人的财产相互独立，对所管理的不同基金分别管理，分别记账，进行证券投资；
- (6) 除依据《基金法》、《基金合同》及其他有关规定外，不得利用基金财产为自己及任何第三人谋取利益，不得委托第三人运作基金财产；
- (7) 依法接受基金托管人的监督；
- (8) 采取适当合理的措施使计算基金份额认购、申购、赎回和注销价格的方法符合《基金合同》等法律文件的规定，按有关规定计算并公告基金资产净值，确定基金份额申购、赎回的价格；
- (9) 进行基金会计核算并编制基金财务会计报告；
- (10) 编制季度、半年度和年度基金报告；
- (11) 严格按照《基金法》、《基金合同》及其他有关规定，履行信息披露及报告义务；
- (12) 保守基金商业秘密，不泄露基金投资计划、投资意向等。除《基金法》、《基金合同》及其他有关规定另有规定外，在基金信息公开披露前应予保密，不向他人泄露；
- (13) 按《基金合同》的约定确定基金收益分配方案，及时向基金份额持有人分配基金收益；
- (14) 按规定受理申购与赎回申请，及时、足额支付赎回款项；
- (15) 依据《基金法》、《基金合同》及其他有关规定召集基金份额持有人大会或配合基金托管人、基金份额持有人依法召集基金份额持有人大会；
- (16) 按规定保存基金财产管理业务活动的会计账册、报表、记录和其他相关资料15年以上；
- (17) 确保需要向基金投资者提供的各项文件或资料在规定时间发出，并且保证投资者能够按照《基金合同》规定的时间和方式，随时查阅到与基金有关的公开资料，并在支付合

理成本的条件下得到有关资料的复印件；

(18) 组织并参加基金财产清算小组，参与基金财产的保管、清理、估价、变现和分配；

(19) 面临解散、依法被撤销或者被依法宣告破产时，及时报告中国证监会并通知基金托管人；

(20) 因违反《基金合同》导致基金财产的损失或损害基金份额持有人合法权益时，应当承担赔偿责任，其赔偿责任不因其退任而免除；

(21) 监督基金托管人按法律法规和《基金合同》规定履行自己的义务，基金托管人违反《基金合同》造成基金财产损失时，基金管理人应为基金份额持有人利益向基金托管人追偿；

(22) 当基金管理人将其义务委托第三方处理时，应当对第三方处理有关基金事务的行为承担责任；

(23) 以基金管理人名义，代表基金份额持有人利益行使诉讼权利或实施其他法律行为；

(24) 基金管理人在募集期间未能达到基金的备案条件，《基金合同》不能生效，基金管理人承担全部募集费用，将已募集资金并加计银行同期存款利息在基金募集期结束后30日内退还基金认购人；

(25) 执行生效的基金份额持有人大会的决议；

(26) 建立并保存基金份额持有人名册；

(27) 法律法规及中国证监会规定的和《基金合同》约定的其他义务。

## (二) 基金托管人的权利与义务

1、根据《基金法》、《运作办法》及其他有关规定，基金托管人的权利包括但不限于：

(1) 自《基金合同》生效之日起，依法律法规和《基金合同》的规定安全保管基金财产；

(2) 依《基金合同》约定获得基金托管费以及法律法规规定或监管部门批准的其他费用；

(3) 监督基金管理人对本基金的投资运作，如发现基金管理人违反《基金合同》及国家法律法规行为，对基金财产、其他当事人的利益造成重大损失的情形，应呈报中国证监会，并采取必要措施保护基金投资者的利益；

(4) 根据相关市场规则，为基金开设证券账户、为基金办理证券交易资金清算；



- (5) 提议召开或召集基金份额持有人大会；
- (6) 在基金管理人更换时，提名新的基金管理人；
- (7) 法律法规及中国证监会规定的和《基金合同》约定的其他权利。

2、根据《基金法》、《运作办法》及其他有关规定，基金托管人的义务包括但不限于：

- (1) 以诚实信用、勤勉尽责的原则持有并安全保管基金财产；
- (2) 设立专门的基金托管部门，具有符合要求的营业场所，配备足够的、合格的熟悉基金托管业务的专职人员，负责基金财产托管事宜；
- (3) 建立健全内部风险控制、监察与稽核、财务管理及人事管理等制度，确保基金财产的安全，保证其托管的基金财产与基金托管人自有财产以及不同的基金财产相互独立；对所托管的不同的基金分别设置账户，独立核算，分账管理，保证不同基金之间在账户设置、资金划拨、账册记录等方面相互独立；
- (4) 除依据《基金法》、《基金合同》及其他有关规定外，不得利用基金财产为自己及任何第三人谋取利益，不得委托第三人托管基金财产；
- (5) 保管由基金管理人代表基金签订的与基金有关的重大合同及有关凭证；
- (6) 按规定开设基金财产的资金账户和证券账户。按照《基金合同》的约定，根据基金管理人的投资指令，及时办理清算、交割事宜；
- (7) 保守基金商业秘密，除《基金法》、《基金合同》及其他有关规定另有规定外，在基金信息公开披露前予以保密，不得向他人泄露；
- (8) 复核、审查基金管理人计算的基金资产净值、基金份额申购、赎回价格；
- (9) 办理与基金托管业务活动有关的信息披露事项；
- (10) 对基金财务会计报告、季度、半年度和年度基金报告出具意见，说明基金管理人在各重要方面的运作是否严格按照《基金合同》的规定进行；如果基金管理人未执行《基金合同》规定的行为，还应当说明基金托管人是否采取了适当的措施；
- (11) 保存基金托管业务活动的记录、账册、报表和其他相关资料15年以上；
- (12) 建立并保存基金份额持有人名册；
- (13) 按规定制作相关账册并与基金管理人核对；
- (14) 依据基金管理人的指令或有关规定向基金份额持有人支付基金收益和赎回款项；

(15) 依据《基金法》、《基金合同》及其他有关规定，召集基金份额持有人大会或配合基金份额持有人依法召集基金份额持有人大会；

(16) 按照法律法规和《基金合同》的规定监督基金管理人的投资运作；

(17) 参加基金财产清算小组，参与基金财产的保管、清理、估价、变现和分配；

(18) 面临解散、依法被撤销或者被依法宣告破产时，及时报告中国证监会和银行监管机构，并通知基金管理人；

(19) 因违反《基金合同》导致基金财产损失时，应承担赔偿责任，其赔偿责任不因其退任而免除；

(20) 按规定监督基金管理人按法律法规和《基金合同》规定履行自己的义务，基金管理人因违反《基金合同》造成基金财产损失时，应为基金份额持有人利益向基金管理人追偿；

(21) 执行生效的基金份额持有人大会的决议；

(22) 法律法规及中国证监会规定的和《基金合同》约定的其他义务。

### (三) 基金份额持有人的权利与义务

1、根据《基金法》、《运作办法》及其他有关规定，基金份额持有人的权利包括但不限于：

(1) 分享基金财产收益；

(2) 参与分配清算后的剩余基金财产；

(3) 依法申请赎回其持有的基金份额；

(4) 按照规定要求召开基金份额持有人大会或者召集基金份额持有人大会；

(5) 出席或者委派代表出席基金份额持有人大会，对基金份额持有人大会审议事项行使表决权；

(6) 查阅或者复制公开披露的基金信息资料；

(7) 监督基金管理人的投资运作；

(8) 对基金管理人、基金托管人、基金服务机构损害其合法权益的行为依法提起诉讼或仲裁；

(9) 法律法规及中国证监会规定的和《基金合同》约定的其他权利。

每份基金份额具有同等的合法权益。

2、根据《基金法》、《运作办法》及其他有关规定，基金份额持有人的义务包括但不限于：

(1) 认真阅读并遵守《基金合同》、招募说明书等信息披露文件；

(2) 了解所投资基金产品，了解自身风险承受能力，自主判断基金的投资价值，自主做出投资决策，自行承担投资风险；

(3) 关注基金信息披露，及时行使权利和履行义务；

(4) 缴纳基金认购、申购款项及法律法规和《基金合同》所规定的费用；

(5) 在其持有的基金份额范围内，承担基金亏损或者《基金合同》终止的有限责任；

(6) 不从事任何有损基金及其他《基金合同》当事人合法权益的活动；

(7) 执行生效的基金份额持有人大会的决议；

(8) 返还在基金交易过程中因任何原因获得的不当得利；

(9) 法律法规及中国证监会规定的和《基金合同》约定的其他义务。

二、基金份额持有人大会召集、议事及表决的程序和规则

基金份额持有人大会由基金份额持有人组成，基金份额持有人的合法授权代表有权代表基金份额持有人出席会议并表决。基金份额持有人持有的每一基金份额拥有平等的投票权。

本基金份额持有人大会不设日常机构。

(一) 召开事由

1、当出现或需要决定下列事由之一的，应当召开基金份额持有人大会：

(1) 终止《基金合同》，基金合同另有约定的除外；

(2) 更换基金管理人；

(3) 更换基金托管人；

(4) 转换基金运作方式；

(5) 提高基金管理人、基金托管人的报酬标准（根据法律法规的要求提高该等报酬标准的除外）；

(6) 变更基金类别；

(7) 本基金与其他基金的合并；

(8) 变更基金投资目标、范围或策略；

(9) 变更基金份额持有人大会程序；

(10) 基金管理人或基金托管人要求召开基金份额持有人大会；

(11) 单独或合计持有本基金总份额 10%以上（含 10%）基金份额的基金份额持有人（以基金管理人收到提议当日的基金份额计算，下同）就同一事项书面要求召开基金份额持有人大会；

(12) 对基金当事人权利和义务产生重大影响的其他事项；

(13) 法律法规、《基金合同》或中国证监会规定的其他应当召开基金份额持有人大会的事项。

2、以下情况可由基金管理人和基金托管人协商后修改，不需召开基金份额持有人大会：

(1) 调低基金管理费、基金托管费；

(2) 法律法规要求增加的基金费用的收取；

(3) 在法律法规和《基金合同》规定的范围内且对现有基金份额持有人利益无实质性不利影响的前提下调整本基金的申购费率、调低赎回费率或调整收费方式；

(4) 因相应的法律法规发生变动而应当对《基金合同》进行修改；

(5) 对《基金合同》的修改对基金份额持有人利益无实质性不利影响或修改不涉及《基金合同》当事人权利义务关系发生变化；

(6) 按照法律法规和《基金合同》规定不需召开基金份额持有人大会的以外的其他情形。

3、自基金合同生效日起，出现如下情形之一的，基金合同将根据基金合同第十九部分的约定进行基金财产清算并终止，而无需召开基金份额持有人大会：

(1) 连续60 个工作日，基金资产净值低于2亿元；

(2) 连续60 个工作日，基金份额持有人数量少于200 人。

(二)会议召集人和召集方式

1、除法律法规规定或《基金合同》另有约定外，基金份额持有人大会由基金管理人召集；

2、基金管理人未按规定召集或不能召集时，由基金托管人召集；

3、基金托管人认为有必要召开基金份额持有人大会的，应当向基金管理人提出书面提议。基金管理人应当自收到书面提议之日起 10 日内决定是否召集，并书面告知基金托管人。基金管理人决定召集的，应当自出具书面决定之日起 60 日内召开；基金管理人决定不召集，基金托管人仍认为有必要召开的，应当由基金托管人自行召集，并自出具书面决定之日起 60 日内召开并告知基金管理人，基金管理人应当配合。

4、代表基金份额 10%以上（含 10%）的基金份额持有人就同一事项书面要求召开基金份额持有人大会，应当向基金管理人提出书面提议。基金管理人应当自收到书面提议之日起 10 日内决定是否召集，并书面告知提出提议的基金份额持有人代表和基金托管人。基金管理人决定召集的，应当自出具书面决定之日起 60 日内召开；基金管理人决定不召集，代表基金份额 10%以上（含 10%）的基金份额持有人仍认为有必要召开的，应当向基金托管人提出书面提议。基金托管人应当自收到书面提议之日起 10 日内决定是否召集，并书面告知提出提议的基金份额持有人代表和基金管理人；基金托管人决定召集的，应当自出具书面决定之日起 60 日内召开并告知基金管理人，基金管理人应当配合。

5、代表基金份额 10%以上（含 10%）的基金份额持有人就同一事项要求召开基金份额持有人大会，而基金管理人、基金托管人都不召集的，单独或合计代表基金份额 10%以上（含 10%）的基金份额持有人有权自行召集，并至少提前 30 日报中国证监会备案。基金份额持有人依法自行召集基金份额持有人大会的，基金管理人、基金托管人应当配合，不得阻碍、干扰。

6、基金份额持有人会议的召集人负责选择确定开会时间、地点、方式和权益登记日。

(三)召开基金份额持有人大会的通知时间、通知内容、通知方式

1、召开基金份额持有人大会，召集人应于会议召开前30日，在指定媒介公告。基金份

额持有人大会通知应至少载明以下内容：

- (1) 会议召开的时间、地点和会议形式；
- (2) 会议拟审议的事项、议事程序和表决方式；
- (3) 有权出席基金份额持有人大会的基金份额持有人的权益登记日；
- (4) 授权委托证明的内容要求（包括但不限于代理人身份，代理权限和代理有效期限等）、送达时间和地点；
- (5) 会务常设联系人姓名及联系电话；
- (6) 出席会议者必须准备的文件和必须履行的手续；
- (7) 召集人需要通知的其他事项。

2、采取通讯开会方式并进行表决的情况下，由会议召集人决定在会议通知中说明本次基金份额持有人大会所采取的具体通讯方式、委托的公证机关及其联系方式和联系人、书面表决意见寄交的截止时间和收取方式。

3、如召集人为基金管理人，还应另行书面通知基金托管人到指定地点对表决意见的计票进行监督；如召集人为基金托管人，则应另行书面通知基金管理人到指定地点对表决意见的计票进行监督；如召集人为基金份额持有人，则应另行书面通知基金管理人和基金托管人到指定地点对表决意见的计票进行监督。基金管理人或基金托管人拒不派代表对表决意见的计票进行监督的，不影响表决意见的计票效力。

#### (四) 基金份额持有人出席会议的方式

基金份额持有人大会可通过现场开会方式、通讯开会方式或法律法规、监管机构允许的其他方式召开，会议的召开方式由会议召集人确定。

1、现场开会。由基金份额持有人本人出席或以代理投票授权委托证明委派代表出席，现场开会时基金管理人和基金托管人的授权代表应当列席基金份额持有人大会，基金管理人或基金托管人不派代表列席的，不影响表决效力。现场开会同时符合以下条件时，可以进行基金份额持有人大会议程：

- (1) 亲自出席会议者持有基金份额的凭证、受托出席会议者出具的委托人持有基金份额的凭证及委托人的代理投票授权委托证明符合法律法规、《基金合同》和会议通知的规定，并且持有基金份额的凭证与基金管理人持有的登记资料相符；

(2) 经核对, 汇总到会者出示的在权益登记日持有基金份额的凭证显示, 有效的基金份额不少于本基金在权益登记日基金总份额的二分之一 (含二分之一); 若到会者在权益登记日代表的有效的基金份额少于本基金在权益登记日基金总份额的二分之一, 召集人可以在原公告的基金份额持有人大会召开时间的3个月以后、6个月以内, 就原定审议事项重新召集基金份额持有人大会。重新召集的基金份额持有人大会到会者在权益登记日代表的有效的基金份额应不少于本基金在权益登记日基金总份额的三分之一 (含三分之一)。

2、通讯开会。通讯开会系指基金份额持有人将其对表决事项的投票以书面形式在表决截至日以前送达至召集人指定的地址。通讯开会应以书面方式进行表决。

在同时符合以下条件时, 通讯开会的方式视为有效:

(1) 会议召集人按《基金合同》约定公布会议通知后, 在 2 个工作日内连续公布相关提示性公告;

(2) 召集人按基金合同约定通知基金托管人 (如果基金托管人为召集人, 则为基金管理人) 到指定地点对书面表决意见的计票进行监督。会议召集人在基金托管人 (如果基金托管人为召集人, 则为基金管理人) 和公证机关的监督下按照会议通知规定的方式收取基金份额持有人的书面表决意见; 基金托管人或基金管理人经通知不参加收取书面表决意见的, 不影响表决效力;

(3) 本人直接出具书面意见或授权他人代表出具书面意见的, 基金份额持有人所持有的基金份额不小于在权益登记日基金总份额的二分之一 (含二分之一); 若本人直接出具书面意见或授权他人代表出具书面意见基金份额持有人所持有的基金份额小于在权益登记日基金总份额的二分之一, 召集人可以在原公告的基金份额持有人大会召开时间的 3 个月以后、6 个月以内, 就原定审议事项重新召集基金份额持有人大会。重新召集的基金份额持有人大会应当有代表三分之一以上 (含三分之一) 基金份额的持有人直接出具书面意见或授权他人代表出具书面意见;

(4) 上述第 (3) 项中直接出具书面意见的基金份额持有人或受托代表他人出具书面意见的代理人, 同时提交的持有基金份额的凭证、受托出具书面意见的代理人出具的委托人持有基金份额的凭证及委托人的代理投票授权委托证明符合法律法规、《基金合同》和会议通知的规定, 并与基金登记机构记录相符。

3、在法律法规或监管机构允许的情况下, 经会议通知载明, 本基金可采用其他非现场

方式或者以现场方式与非现场方式相结合的方式召开基金份额持有人大会，会议程序比照现场开会和通讯方式开会的程序进行。基金份额持有人也可以采用网络、电话或其他方式进行表决，或者采用网络、电话或其他非书面方式授权他人代为出席会议并表决。

#### (五) 议事内容与程序

##### 1、 议事内容及提案权

议事内容为关系基金份额持有人利益的重大事项，如《基金合同》的重大修改、决定终止《基金合同》、更换基金管理人、更换基金托管人、与其他基金合并、法律法规及《基金合同》规定的其他事项以及会议召集人认为需提交基金份额持有人大会讨论的其他事项。

基金份额持有人大会的召集人发出召集会议的通知后，对原有提案的修改应当在基金份额持有人大会召开前及时公告。

基金份额持有人大会不得对未事先公告的议事内容进行表决。

##### 2、 议事程序

###### (1) 现场开会

在现场开会的方式下，首先由大会主持人按照下列第七条规定程序确定和公布监票人，然后由大会主持人宣读提案，经讨论后进行表决，并形成大会决议。大会主持人为基金管理人授权出席会议的代表，在基金管理人授权代表未能主持大会的情况下，由基金托管人授权其出席会议的代表主持；如果基金管理人授权代表和基金托管人授权代表均未能主持大会，则由出席大会的基金份额持有人和代理人所持表决权的二分之一以上（含二分之一）选举产生一名基金份额持有人作为该次基金份额持有人大会的主持人。基金管理人和基金托管人拒不出席或主持基金份额持有人大会，不影响基金份额持有人大会作出的决议的效力。

会议召集人应当制作出席会议人员的签名册。签名册载明参加会议人员姓名（或单位名称）、身份证明文件号码、持有或代表有表决权的基金份额、委托人姓名（或单位名称）和联系方式等事项。

###### (2) 通讯开会

在通讯开会的情况下，首先由召集人提前 30 日公布提案，在所通知的表决截止日期后 2 个工作日内在公证机关监督下由召集人统计全部有效表决，在公证机关监督下形成决议。

#### (六) 表决



基金份额持有人所持每份基金份额有一票表决权。

基金份额持有人大会决议分为一般决议和特别决议：

1、一般决议，一般决议须经参加大会的基金份额持有人或其代理人所持表决权的二分之一以上（含二分之一）通过方为有效；除下列第 2 项所规定的须以特别决议通过事项以外的其他事项均以一般决议的方式通过。

2、特别决议，特别决议应当经参加大会的基金份额持有人或其代理人所持表决权的三分之二以上（含三分之二）通过方可做出。除基金合同另有约定外，转换基金运作方式、更换基金管理人或者基金托管人、终止《基金合同》、与其他基金合并以特别决议通过方为有效。

基金份额持有人大会采取记名方式进行投票表决。

采取通讯方式进行表决时，除非在计票时有充分的相反证据证明，否则提交符合会议通知中规定的确认投资者身份文件的表决视为有效出席的投资者，表面符合会议通知规定的书面表决意见视为有效表决，表决意见模糊不清或相互矛盾的视为弃权表决，但应当计入出具书面意见的基金份额持有人所代表的基金份额总数。

基金份额持有人大会的各项提案或同一项提案内并列的各项议题应当分开审议、逐项表决。

#### （七）计票

##### 1、现场开会

（1）如大会由基金管理人或基金托管人召集，基金份额持有人大会的主持人应当在会议开始后宣布在出席会议的基金份额持有人和代理人中选举两名基金份额持有人代表与大会召集人授权的一名监督员共同担任监票人；如大会由基金份额持有人自行召集或大会虽然由基金管理人或基金托管人召集，但是基金管理人或基金托管人未出席大会的，基金份额持有人大会的主持人应当在会议开始后宣布在出席会议的基金份额持有人中选举三名基金份额持有人代表担任监票人。基金管理人或基金托管人不出席大会的，不影响计票的效力。

（2）监票人应当在基金份额持有人表决后立即进行清点并由大会主持人当场公布计票结果。

(3) 如果会议主持人或基金份额持有人或代理人对于提交的表决结果有怀疑,可以在宣布表决结果后立即对所投票数要求进行重新清点。监票人应当进行重新清点,重新清点以一次为限。重新清点后,大会主持人应当当场公布重新清点结果。

(4) 计票过程应由公证机关予以公证,基金管理人或基金托管人拒不出席大会的,不影响计票的效力。

## 2、通讯开会

在通讯开会的情况下,计票方式为:由大会召集人授权的两名监督员在基金托管人授权代表(若由基金托管人召集,则为基金管理人授权代表)的监督下进行计票,并由公证机关对其计票过程予以公证。基金管理人或基金托管人拒派代表对书面表决意见的计票进行监督的,不影响计票和表决结果。

### (八) 生效与公告

基金份额持有人大会的决议,召集人应当自通过之日起 5 日内报中国证监会备案。

基金份额持有人大会的决议自表决通过之日起生效。

基金份额持有人大会决议自生效之日起 2 日内在指定媒介上公告。如果采用通讯方式进行表决,在公告基金份额持有人大会决议时,必须将公证书全文、公证机构、公证员姓名等一同公告。

基金管理人、基金托管人和基金份额持有人应当执行生效的基金份额持有人大会的决议。生效的基金份额持有人大会决议对全体基金份额持有人、基金管理人、基金托管人均有约束力。

(九) 本部分关于基金份额持有人大会召开事由、召开条件、议事程序、表决条件等规定,凡是直接引用法律法规的部分,如将来法律法规修改导致相关内容被取消或变更的,基金管理人提前公告后,可直接对本部分内容进行修改和调整,无需召开基金份额持有人大会审议。

## 三、基金合同解除和终止的事由、程序

### (一) 《基金合同》的变更

1、变更基金合同涉及法律法规规定或本基金合同约定应经基金份额持有人大会决议通

过的事项的，应召开基金份额持有人大会决议通过。对于可不经基金份额持有人大会决议通过的事项，由基金管理人和基金托管人同意后变更并公告，并报中国证监会备案。

2、关于《基金合同》变更的基金份额持有人大会决议自生效后方可执行，自决议生效后两日内在指定媒介公告。

## （二）《基金合同》的终止事由

有下列情形之一的，《基金合同》应当终止：

- 1、基金份额持有人大会决定终止的；
- 2、基金管理人、基金托管人职责终止，在 6 个月内没有新基金管理人、新基金托管人承接的；
- 3、《基金合同》约定的其他情形；
- 4、相关法律法规和中国证监会规定的其他情况。

## （三）基金财产的清算

1、基金财产清算小组：自出现《基金合同》终止事由之日起 30 个工作日内成立清算小组，基金管理人组织基金财产清算小组并在中国证监会的监督下进行基金清算。

2、基金财产清算小组组成：基金财产清算小组成员由基金管理人、基金托管人、具有从事证券相关业务资格的注册会计师、律师以及中国证监会指定的人员组成。基金财产清算小组可以聘用必要的工作人员。

3、基金财产清算小组职责：基金财产清算小组负责基金财产的保管、清理、估价、变现和分配。基金财产清算小组可以依法进行必要的民事活动。

### 4、基金财产清算程序：

- （1）《基金合同》终止情形出现时，由基金财产清算小组统一接管基金；
- （2）对基金财产和债权债务进行清理和确认；
- （3）对基金财产进行估值和变现；
- （4）制作清算报告；

(5) 聘请会计师事务所对清算报告进行外部审计, 聘请律师事务所对清算报告出具法律意见书;

(6) 将清算报告报中国证监会备案并公告;

(7) 对基金剩余财产进行分配。

5、基金财产清算的期限为 6 个月。

#### (四) 清算费用

清算费用是指基金财产清算小组在进行基金清算过程中发生的所有合理费用, 清算费用由基金财产清算小组优先从基金财产中支付。

#### (五) 基金财产清算剩余资产的分配

依据基金财产清算的分配方案, 将基金财产清算后的全部剩余资产扣除基金财产清算费用、交纳所欠税款并清偿基金债务后, 按基金份额持有人持有的基金份额比例进行分配。

#### (六) 基金财产清算的公告

清算过程中的有关重大事项须及时公告; 基金财产清算报告经会计师事务所审计并由律师事务所出具法律意见书后报中国证监会备案并公告。基金财产清算公告于基金财产清算报告报中国证监会备案后 5 个工作日内由基金财产清算小组进行公告。

#### (七) 基金财产清算账册及文件的保存

基金财产清算账册及有关文件由基金托管人保存 15 年以上。

#### (八) 争议解决方式

对于因基金合同的订立、内容、履行和解释或与基金合同有关的争议, 基金合同当事人应尽量通过协商、调解途径解决。不愿或者不能通过协商、调解解决的, 任何一方均有权将争议提交中国国际经济贸易仲裁委员会, 按照中国国际经济贸易仲裁委员会届时有效的仲裁规则进行仲裁。仲裁地点为北京市。仲裁裁决是终局的, 对各方当事人均有约束力, 仲裁费用由败诉方承担。

争议处理期间, 基金合同当事人应恪守各自的职责, 继续忠实、勤勉、尽责地履行基金合同规定的义务, 维护基金份额持有人的合法权益。

《基金合同》受中国法律管辖。

### （九）基金合同存放及投资者取得基金合同的方式

《基金合同》正本一式六份，除上报有关监管机构一式二份外，基金管理人、基金托管人各持有二份，每份具有同等的法律效力。

《基金合同》可印制成册，供投资者在基金管理人、基金托管人、销售机构的办公场所和营业场所查阅。

## 第二十部分 基金托管协议内容摘要

### 一、基金托管协议当事人

#### （一）基金管理人

名称：摩根士丹利华鑫基金管理有限公司

注册地址：深圳市福田区中心四路 1 号嘉里建设广场第二座第 17 层 01-04 室

办公地址：深圳市福田区中心四路 1 号嘉里建设广场第二座第 17 层

邮政编码：518048

法定代表人：YU HUA（于华）

成立日期：2003 年 3 月 14 日

批准设立机关及批准设立文号：中国证监会证监基金字[2003]33 号

组织形式：有限责任公司

注册资本：22,750 万元人民币

存续期间：50 年

组织形式：有限责任公司

经营范围：基金募集、基金销售、资产管理及中国证监会许可的其他业务

#### （二）基金托管人

名称：中国民生银行股份有限公司

住所：北京市西城区复兴门内大街 2 号

法定代表人：洪崎

成立时间：1996 年 2 月 7 日

批准设立机关和批准设立文号：中国人民银行银复[1996]14 号

组织形式：股份有限公司

注册资本：28,365,585,227 元人民币

存续期间：持续经营

基金托管资格批文及文号：证监基金字[2004]101 号

## 二、基金托管人对基金管理人的业务监督和核查

1、基金托管人根据有关法律法规的规定及《基金合同》的约定，对基金投资范围、投资对象进行监督。《基金合同》明确约定基金投资风格或证券选择标准的，基金管理人应依照基金托管人要求的格式提供投资品种池，以便基金托管人运用相关技术系统，对基金实际投资是否符合《基金合同》关于证券选择标准的约定进行监督，对存在疑义的事项进行核查。

本基金的投资范围为具有良好流动性的金融工具，包括国债、央行票据、金融债、商业银行金融债及次级债、企业债、中小企业私募、公司债、地方政府债、中期票据、短期融资券、超短期融资券、资产支持证券、可转换债券、可分离债券、质押及买断式回购、银行存款、货币市场工具等固定收益类资产；股票、权证等权益类资产，以及法律法规或中国证监会允许基金投资的其他金融工具（但须符合中国证监会相关规定）。

如法律法规或监管机构以后允许基金投资其他品种，基金管理人在履行适当程序并征得基金托管人同意后，可以将其纳入投资范围。

基金的投资组合比例为：本基金投资于债券的比例不低于基金资产的80%，投资于权益类资产的比例不高于基金资产的20%，但在每次开放期前三个月、开放期及开放期结束后三个月的期间内，基金投资不受上述比例限制。在开放期，本基金持有的现金或者到期日在一年以内的政府债券不低于基金资产净值的5%，在封闭期，本基金不受上述5%的限制；权证及其他金融工具的投资比例符合法律法规和监管机构的规定。

2、基金托管人根据有关法律法规的规定及《基金合同》的约定，对基金投资、融资比例进行监督。基金托管人按下述比例和调整期限进行监督：

(1) 本基金投资于债券的比例不低于基金资产的80%，但在每次开放期前三个月、开放

期及开放期结束后三个月的期间内，基金投资不受上述比例限制；在开放期，保持不低于基金资产净值5%的现金或者到期日在一年以内的政府债券，在封闭期，不受上述5%的比例限制；

(2) 本基金投资于权益类资产（包括股票、权证等）的比例不高于基金资产的20%，其中持有的全部权证市值不超过基金资产净值的3%。

(3) 本基金管理人管理的全部基金持有的同一权证，不得超过该权证的10%；

(4) 本基金在任何交易日买入权证的总金额，不得超过上一交易日基金资产净值的0.5%；

(5) 本基金持有一家公司发行的证券，其市值不得超过基金资产净值的10%；

(6) 本基金与由本基金管理人管理的其他基金共同持有一家公司发行的证券，不得超过该证券的10%；

(7) 本基金进入全国银行间同业市场进行债券回购的资金余额不得超过基金净资产的40%，债券回购最长期限为1年，债券回购到期后不得展期；

(8) 本基金投资于同一原始权益人的各类资产支持证券的比例，不得超过基金资产净值的10%；本基金持有的全部资产支持证券，其市值不得超过基金资产净值的20%；本基金持有的同一（指同一信用级别）资产支持证券的比例，不得超过该资产支持证券规模的10%；

(9) 本基金管理人管理的全部基金投资于同一原始权益人的各类资产支持证券，不得超过其各类资产支持证券合计规模的10%；

(10) 本基金应投资于信用级别评级为BBB以上（含BBB）的资产支持证券。基金持有资产支持证券期间，如果其信用等级下降、不再符合投资标准，应在评级报告发布之日起3个月内予以全部卖出；

(11) 基金财产参与股票发行申购，本基金所申报的金额不超过本基金的总资产，本基金所申报的股票数量不超过拟发行股票公司本次发行股票的总量；

(12) 本基金投资流通受限证券，基金管理人应事先根据中国证监会相关规定，与基金托管人在本基金托管协议中明确基金投资流通受限证券的比例，根据比例进行投资。本基金持有的所有流通受限证券，其公允价值不得超过本基金资产净值的20%；本基金持有的同一流通受限证券，其公允价值不得超过本基金资产净值的10%。基金管理人应制订严格的投资决策流程和风险控制制度，防范流动性风险、法律风险和操作风险等各种风险；

(13) 封闭运作期间，基金总资产不得超过净资产的200%；开放期内，基金总资产不得超过净资产的140%；

(14) 本基金投资中小企业私募债券的剩余期限，不得超过自投资之日起至当期封闭期结束之日的时时间长度；

(15) 本基金投资中小企业私募债的合计市值比例不超过基金资产净值的10%；

(16) 法律法规及中国证监会规定的和《基金合同》约定的其他投资限制。

如果法律法规或监管部门对上述投资组合比例限制进行变更的，以变更后的规定为准。法律法规或监管部门取消上述限制，如适用于本基金，则本基金投资不再受相关限制。

因证券/期货市场波动、上市公司合并、基金规模变动、股权分置改革中支付对价等基金管理人之外的因素致使基金投资比例不符合上述规定投资比例的，基金管理人应当在10个交易日内进行调整，但中国证监会规定的特殊情形除外。

基金管理人应当自基金合同生效之日起6个月内使基金的投资组合比例符合基金合同的有关约定。在上述期间内，本基金的投资范围、投资策略应当符合基金合同的约定。基金托管人对基金的投资的监督与检查自基金合同生效之日起开始。

3、基金托管人根据有关法律法规的规定及《基金合同》的约定，对本托管协议第十五条第九款基金投资禁止行为通过事后监督方式进行监督。

基金管理人运用基金财产买卖基金管理人、基金托管人及其控股股东、实际控制人或者与其有重大利害关系的公司发行的证券或者承销期内承销的证券，或者从事其他重大关联交易的，应当符合基金的投资目标和投资策略，遵循基金份额持有人利益优先的原则，防范利益冲突，相关交易必须事先得到基金托管人的同意，并履行信息披露义务。

4、基金托管人根据有关法律法规的规定及《基金合同》的约定，对基金管理人参与银行间债券市场进行监督。基金管理人应在基金投资运作之前向基金托管人提供符合法律法规及行业标准的、经慎重选择的、本基金适用的银行间债券市场交易对手名单，并约定各交易对手所适用的交易结算方式。基金管理人应严格按照交易对手名单的范围在银行间债券市场选择交易对手。基金托管人监督基金管理人是否按事前提供的银行间债券市场交易对手名单进行交易。基金管理人可以每半年对银行间债券市场交易对手名单及结算方式进行更新，新名单确定前已与本次剔除的交易对手所进行但尚未结算的交易，仍应按照协议进行结算。如基金管理人根据市场情况需要临时调整银行间债券市场交易对手名单及结算方式的，应向基金托管人说明理由，并在与交易对手发生交易前3个工作日内与基金托管人协商解决。

基金管理人负责对交易对手的资信控制，按银行间债券市场的交易规则进行交易，并负责解决因交易对手不履行合同而造成的纠纷及损失，基金托管人不承担由此造成的任何法律责任及损失。若未履约的交易对手在基金托管人与基金管理人确定的时间前仍未承担违约责任及其他相关法律责任的，基金管理人可以对相应损失先行予以承担，然后再向相关交易对



手追偿。基金托管人则根据银行间债券市场成交单对合同履行情况进行监督。如基金托管人事后发现基金管理人没有按照事先约定的交易对手或交易方式进行交易时，基金托管人应及时提醒基金管理人，基金托管人不承担由此造成的任何损失和责任。

5、基金托管人根据有关法律法规的规定及《基金合同》的约定，对基金管理人投资流通受限证券进行监督。

基金管理人投资流通受限证券，应事先根据中国证监会相关规定，明确基金投资流通受限证券的比例，制订严格的投资决策流程和风险控制制度，防范流动性风险、法律风险和操作风险等各种风险。基金托管人对基金管理人是否遵守相关制度、流动性风险处置预案以及相关投资额度和比例等的情况进行监督。

(1) 本基金投资的流通受限证券须为经中国证监会批准的非公开发行股票、公开发行股票网下配售部分等在发行时明确一定期限锁定期的可交易证券，不包括由于发布重大消息或其他原因而临时停牌的证券、已发行未上市证券、回购交易中的质押券等流通受限证券。本基金不投资有锁定期但锁定期不明确的证券。

本基金投资的流通受限证券限于可由中国证券登记结算有限责任公司或中央国债登记结算有限责任公司负责登记和存管，并可在证券交易所或全国银行间债券市场交易的证券。

本基金投资的流通受限证券应保证登记存管在本基金名下，基金管理人负责相关工作的落实和协调，并确保基金托管人能够正常查询。因基金管理人原因产生的流通受限证券登记存管问题，造成基金托管人无法安全保管本基金资产的责任与损失，及因流通受限证券存管直接影响本基金安全的责任及损失，由基金管理人承担。

本基金投资流通受限证券，不得预付任何形式的保证金。

(2) 基金管理人投资非公开发行股票，应制订流动性风险处置预案并经其董事会批准。风险处置预案应包括但不限于因投资受限证券需要解决的基金投资比例限制失调、基金流动性困难以及相关损失的应对解决措施，以及有关异常情况的处置。基金管理人应在首次投资流通受限证券前向基金托管人提供基金投资非公开发行股票相关流动性风险处置预案。

基金管理人对本基金投资流通受限证券的流动性风险负责，确保对相关风险采取积极有效的措施，在合理的时间内有效解决基金运作的流动性问题。如因基金巨额赎回或市场发生剧烈变动等原因而导致基金现金周转困难时，基金管理人应保证提供足额现金确保基金的支付结算，并承担所有损失。对本基金因投资流通受限证券导致的流动性风险，基金托管人不承担任何责任。如因基金管理人原因导致本基金出现损失致使基金托管人承担连带赔偿责任的，基金管理人应赔偿基金托管人由此遭受的损失。

6、本基金投资非公开发行股票，基金管理人应至少于投资前三个工作日向基金托管人

提交有关书面资料，并保证向基金托管人提供的有关资料真实、准确、完整。有关资料如有调整，基金管理人应及时提供调整后的资料。上述书面资料包括但不限于：

- (1) 中国证监会批准发行非公开发行业股票的批准文件。
- (2) 非公开发行业股票有关发行数量、发行价格、锁定期等发行资料。
- (3) 非公开发行业股票发行人与中国证券登记结算有限责任公司或中央国债登记结算有限责任公司签订的证券登记及服务协议。
- (4) 基金拟认购的数量、价格、总成本、账面价值。

7、基金管理人应在本基金投资非公开发行业股票后两个交易日内，在中国证监会指定媒介披露所投资非公开发行业股票的名称、数量、总成本、账面价值，以及总成本和账面价值占基金资产净值的比例、锁定期等信息。

本基金有关投资流通受限证券比例如违反有关限制规定，在合理期限内未能进行及时调整，基金管理人应在两个工作日内编制临时报告书，予以公告。

8、基金托管人根据有关规定有权对基金管理人进行以下事项监督：

- (1) 本基金投资流通受限证券时的法律法规遵守情况。
- (2) 在基金投资流通受限证券管理工作方面有关制度、流动性风险处置预案的建立与完善情况。
- (3) 有关比例限制的执行情况。
- (4) 信息披露情况。

9、相关法律法规对基金投资流通受限证券有新规定的，从其规定。

10、基金托管人根据有关法律法规的规定及《基金合同》的约定，对基金资产净值计算、基金份额净值计算、应收资金到账、基金费用开支及收入确定、基金收益分配、相关信息披露、基金宣传推介材料中登载基金业绩表现数据等进行监督和核查。

11、基金托管人发现基金管理人的上述事项及投资指令或实际投资运作违反法律法规、《基金合同》和本托管协议的规定，应及时以电话提醒或书面提示等方式通知基金管理人限期纠正。基金管理人应积极配合和协助基金托管人的监督和核查。基金管理人收到书面通知后应在下一工作日前及时核对并以书面形式给基金托管人发出回函，就基金托管人的疑义进行解释或举证，说明违规原因及纠正期限，并保证在规定期限内及时改正。在上述规定期限内，基金托管人有权随时对通知事项进行复查，督促基金管理人改正。基金管理人对基金托管人通知的违规事项未能在限期内纠正的，基金托管人应报告中国证监会。

12、基金管理人义务配合和协助基金托管人依照法律法规、《基金合同》和本托管协议对基金业务执行核查。对基金托管人发出的书面提示，基金管理人应在规定时间内答复并改正，或就基金托管人的疑义进行解释或举证；对基金托管人按照法律法规、《基金合同》和本托管协议的要求需向中国证监会报送基金监督报告的事项，基金管理人应积极配合提供相关数据资料和制度等。

13、若基金托管人发现基金管理人依据交易程序已经生效的指令违反法律、行政法规和其他有关规定，或者违反《基金合同》约定的，应当立即通知基金管理人，由此造成的损失由基金管理人承担。

14、基金托管人发现基金管理人重大违规行为，应及时报告中国证监会，同时通知基金管理人限期纠正，并将纠正结果报告中国证监会。基金管理人无正当理由，拒绝、阻挠对方根据本托管协议规定行使监督权，或采取拖延、欺诈等手段妨碍对方进行有效监督，情节严重或经基金托管人提出警告仍不改正的，基金托管人应报告中国证监会。

### 三、基金管理人对于基金托管人的业务核查

1、基金管理人对于基金托管人履行托管职责情况进行核查，核查事项包括基金托管人安全保管基金财产、开设基金财产的资金账户和证券账户、复核基金管理人计算的基金资产净值和基金份额净值、根据基金管理人指令办理清算交收、相关信息披露和监督基金投资运作等行为。

2、基金管理人发现基金托管人擅自挪用基金财产、未对基金财产实行分账管理、未执行或无故延迟执行基金管理人资金划拨指令、泄露基金投资信息等违反法律法规、《基金合同》、本协议及其他有关规定时，应及时以书面形式通知基金托管人限期纠正。基金托管人收到通知后应及时核对并以书面形式给基金管理人发出回函，说明违规原因及纠正期限，并保证在规定期限内及时改正。在上述规定期限内，基金管理人有权随时对通知事项进行复查，督促基金托管人改正。基金托管人应积极配合基金管理人的核查行为，包括但不限于：提交相关资料以供基金管理人核查托管财产的完整性和真实性，在规定时间内答复基金管理人并改正。

3、基金管理人发现基金托管人有重大违规行为，应及时报告中国证监会，同时通知基金托管人限期纠正，并将纠正结果报告中国证监会。基金托管人无正当理由，拒绝、阻挠对方根据本协议规定行使监督权，或采取拖延、欺诈等手段妨碍对方进行有效监督，情节严重或经基金管理人提出警告仍不改正的，基金管理人应报告中国证监会。

### 四、基金财产的保管

### （一）基金财产保管的原则

- 1、基金财产应独立于基金管理人、基金托管人的固有财产。
- 2、基金托管人应安全保管基金财产。
- 3、基金托管人按照规定开设基金财产的资金账户和证券账户。
- 4、基金托管人对所托管的不同基金财产分别设置账户，确保基金财产的完整与独立。

5、基金托管人按照《基金合同》和本协议的约定保管基金财产，如有特殊情况双方可另行协商解决。基金托管人未经基金管理人的指令，不得自行运用、处分、分配本基金的任何资产（不包含基金托管人依据中国结算公司结算数据完成场内交易交收、托管资产开户银行扣收结算费和账户维护费等费用）。

6、对于因为基金投资产生的应收资产，应由基金管理人负责与有关当事人确定到账日期并通知基金托管人，到账日基金财产没有到达基金账户的，基金托管人应及时通知基金管理人采取措施进行催收。由此给基金财产造成损失的，基金管理人应负责向有关当事人追偿基金财产的损失，基金托管人对此不承担任何责任。

7、除依据法律法规和《基金合同》的规定外，基金托管人不得委托第三人托管基金财产。

### （二）基金募集期间及募集资金的验资

1、基金募集期间募集的资金应存于基金管理人在基金托管人的营业机构开立的“基金募集专户”。该账户由基金管理人开立并管理。

2、基金募集期满或基金停止募集时，募集的基金份额总额、基金募集金额、基金份额持有人人数符合《基金法》、《运作办法》等有关规定后，基金管理人应将属于基金财产的全部资金划入基金托管人开立的基金银行账户，同时在规定时间内，聘请具有从事证券相关业务资格的会计师事务所进行验资，出具验资报告。出具的验资报告由参加验资的2名或2名以上中国注册会计师签字方为有效。

3、若基金募集期限届满，未能达到《基金合同》生效的条件，由基金管理人按法律法规和基金合同相关规定办理退款等事宜。

### （三）基金银行账户的开立和管理

1、基金托管人可以基金的名义在其营业机构开立基金的银行账户，并根据基金管理人合法合规的指令办理资金收付。本基金的银行预留印鉴由基金托管人保管和使用。

- 2、基金银行账户的开立和使用，限于满足开展本基金业务的需要。基金托管人和基金

管理人不得假借本基金的名义开立任何其他银行账户；亦不得使用基金的任何账户进行本基金业务以外的活动。

3、基金银行账户的开立和管理应符合银行业监督管理机构的有关规定。

4、在符合法律法规规定的条件下，基金托管人可以通过基金托管人专用账户办理基金资产的支付。

#### （四）基金证券账户和结算备付金账户的开立和管理

1、基金托管人在中国证券登记结算有限责任公司上海分公司、深圳分公司为基金开立基金托管人与基金联名的证券账户。

2、基金证券账户的开立和使用，仅限于满足开展本基金业务的需要。基金托管人和基金管理人不得出借或未经对方同意擅自转让基金的任何证券账户，亦不得使用基金的任何账户进行本基金业务以外的活动。

3、基金证券账户的开立和证券账户卡的保管由基金托管人负责，账户资产的管理和运用由基金管理人负责。

证券账户开户费由本基金财产承担，于证券账户开立次月第七个工作日由基金托管人从本基金银行存款账户中直接扣收；若因基金银行存款余额不足导致证券账户开户费无法扣收，基金托管人顺延至次月第七个工作日进行扣收；证券账户开立后连续六个月内，因本基金银行存款余额持续不足导致证券账户开户费无法扣收的，基金管理人有权先行支付基金托管人垫付的开户费用。

4、基金托管人以基金托管人的名义在中国证券登记结算有限责任公司开立结算备付金账户，并代表所托管的基金完成与中国证券登记结算有限责任公司的一级法人清算工作，基金管理人应予以积极协助。结算备付金、结算互保基金、交收价差资金等的收取按照中国证券登记结算有限责任公司的规定执行。

5、若中国证监会或其他监管机构在本托管协议订立日之后允许基金从事其他投资品种的投资业务，涉及相关账户的开立、使用的，若无相关规定，则基金托管人比照上述关于账户开立、使用的规定执行。

#### （五）债券托管专户的开设和管理

《基金合同》生效后，基金管理人负责以基金的名义申请并取得进入全国银行间同业拆借市场的交易资格，并代表基金进行交易；基金托管人根据中国人民银行、银行间市场登记结算机构的有关规定，在银行间市场登记结算机构开立债券托管账户，持有人账户和资金结算账户，并代表基金进行银行间市场债券的结算。基金管理人和基金托管人共同代表基金签

订全国银行间债券市场债券回购主协议。

#### （六）其他账户的开立和管理

1、在本托管协议订立日之后，本基金被允许从事符合法律法规规定和《基金合同》约定的其他投资品种的投资业务时，如果涉及相关账户的开设和使用，由基金管理人协助托管人根据有关法律法规的规定和《基金合同》的约定，开立有关账户。该账户按有关规则使用并管理。

2、法律法规等有关规定对相关账户的开立和管理另有规定的，从其规定办理。

#### （七）基金财产投资的有关有价凭证等的保管

基金财产投资的有关实物证券、银行存款开户证实书等有价凭证由基金托管人存放于基金托管人的保管库，也可存入中央国债登记结算有限责任公司、上海清算所、中国证券登记结算有限责任公司上海分公司/深圳分公司或票据营业中心的代保管库，保管凭证由基金托管人持有。实物证券、银行定期存款证实书等有价凭证的购买和转让，按基金管理人和基金托管人双方约定办理。。基金托管人对由基金托管人以外机构实际有效控制的资产不承担保管责任。

#### （八）与基金财产有关的重大合同的保管

与基金财产有关的重大合同的签署，由基金管理人负责。由基金管理人代表基金签署的、与基金财产有关的重大合同的原件分别由基金管理人、基金托管人保管。除本协议另有规定外，基金管理人代表基金签署的与基金财产有关的重大合同包括但不限于基金年度审计合同、基金信息披露协议及基金投资业务中产生的重大合同，基金管理人应保证基金管理人和基金托管人至少各持有一份正本的原件。基金管理人应在重大合同签署后及时以加密方式或双方协商一致的其他方式，将重大合同传真给基金托管人，并在三十个工作日内将正本送达基金托管人处。重大合同的保管期限为《基金合同》终止后 15 年。

### 五、基金资产净值计算与复核

#### （一）基金资产净值的计算、复核与完成的时间及程序

1、基金资产净值是指基金资产总值减去负债后的金额。基金份额净值是按照每个交易日闭市后，基金资产净值除以当日基金份额的余额数量计算，精确到0.001元，小数点后第四位四舍五入。国家另有规定的，从其规定。

基金管理人每个交易日计算基金资产净值及基金份额净值，并按规定公告。

2、基金管理人应每交易日对基金资产估值。但基金管理人根据法律法规或《基金合同》的规定暂停估值时除外。基金管理人每个交易日对基金资产估值后，将基金份额净值结果发送基金托管人，经基金托管人复核无误后，由基金管理人对外公布。

#### 六、基金份额持有人名册的登记与保管

基金份额持有人名册至少应包括基金份额持有人的名称和持有的基金份额。基金份额持有人名册由基金登记机构根据基金管理人的指令编制和保管，基金管理人和基金托管人应分别保管基金份额持有人名册，保存期不少于15年。如不能妥善保管，则按相关法规承担责任。

在基金托管人要求或编制半年报和年报前，基金管理人应将有关资料送交基金托管人，不得无故拒绝或延误提供，并保证其真实性、准确性和完整性。基金托管人不得将所保管的基金份额持有人名册用于基金托管业务以外的其他用途，并应遵守保密义务。

#### 七、争议解决方式

因本协议产生或与之相关的争议，双方当事人应通过协商、调解解决，协商、调解不能解决的，任何一方均有权将争议提交中国国际经济贸易仲裁委员会根据该会当时有效的仲裁规则进行仲裁，仲裁地点为北京市，仲裁裁决是终局性的并对各方当事人具有约束力，仲裁费用由败诉方承担。

争议处理期间，双方当事人应恪守基金管理人和基金托管人职责，各自继续忠实、勤勉、尽责地履行《基金合同》和本托管协议规定的义务，维护基金份额持有人的合法权益。

本协议受中国法律管辖。

#### 八、托管协议的修改与终止

##### （一）托管协议的变更程序

本协议双方当事人经协商一致，可以对协议进行修改。修改后的新协议，其内容不得与《基金合同》的规定有任何冲突。基金托管协议的变更报中国证监会备案。

##### （二）基金托管协议终止出现的情形

- 1、《基金合同》终止；
- 2、基金托管人解散、依法被撤销、破产或由其他基金托管人接管基金资产；
- 3、基金管理人解散、依法被撤销、破产或由其他基金管理人接管基金管理权；
- 4、发生法律法规或《基金合同》规定的终止事项。

## 第二十一部分 对基金份额持有人的服务

基金管理人承诺为基金份额持有人提供一系列的服务。基金管理人根据基金份额持有人的需要和市场的变化，有权增加或变更服务项目。主要服务内容如下：

### （一） 网上交易服务

投资人除通过基金管理人的直销网点和其他销售机构的销售网点办理申购、赎回、信息查询等业务外，还可通过基金管理人网站（<http://www.msfnfunds.com.cn>）享受网上交易服务。具体业务规则详见基金管理人网站。

### （二） 网上查询服务

投资人除通过其他销售机构的销售网点查询基金持有情况之外，还可通过基金账号或者身份证号码和查询密码登陆基金管理人网站（<http://www.msfnfunds.com.cn>）“账户查询”栏目，可享有账户查询、信息定制、资料修改等多项在线服务。

### （三） 服务产品的定制及发送

投资人可根据个人需要，通过基金管理人客服电话、网站、电子邮件、短信等方式订阅或取消对账单服务及免费定制信息。投资人还可通过发送邮件、短信进行业务咨询。

1、对账单服务：基金管理人将按照投资人需求，提供电子账单（电子邮件、短信）、纸质账单。上述账单需投资人通过拨打基金管理人客服电话、登录基金管理人网站、发送电子邮件或短信等方式向基金管理人主动定制。对账单服务发送规则如下：

（1）电子账单：如投资人成功定制电子账单（短信或邮件），基金管理人将在每月初五个工作日内发送；

（2）纸质账单：如投资人成功定制纸质账单，基金管理人将在每季度结束后15个工作日内，向本季度内有交易的投资人寄送季度纸质对账单；每年度结束后20个工作日内，基金管理人向第四季度内有交易或年度末有余额的投资人寄送纸质年度对账单。

2、免费定制信息服务：投资人可定制的信息包括：基金份额净值、基金交易确认、基金视窗、基金理财刊物、基金公告等信息。基金管理人可通过邮件或短信方式向投资人发送所定制的信息。

### （四） 在线客服服务

投资人可登录基金管理人网站（<http://www.msfnfunds.com.cn>）通过“在线客服”进行业务咨询或留言。在线客服提供基金产品信息查询、基金业务咨询、服务投诉和建议等服务。

在线客服服务时间为周一至周五上午9：00-11：00，下午13：00-17：00。



(五) 客户服务中心电话服务

客户服务中心自动语音系统提供7×24小时基金净值信息、账户交易情况、基金产品与服务等信息查询。

客户服务中心人工座席提供每周五天，每天不少于8小时的座席服务，投资人可通过该电话查询认购、申购和赎回等交易情况、基金账户余额、信息定制、资料修改、服务投诉及获得其他业务咨询等专项服务。

(六) 客户投诉处理

投资人可以通过拨打基金管理人客户服务中心电话或以书信、传真、电子邮件等方式，对基金管理人所提供的服务提出建议或投诉（具体渠道见以下服务联系方式）。

对于工作日受理的投诉，原则上当日回复，不能当日回复的，在3个工作日内回复。对于非工作日受理的投诉，原则上在顺延的第一个工作日回复，不能及时回复的，在3个工作日内回复。

(七) 服务联系方式

基金管理人网址：<http://www.msfnfunds.com.cn>

客服电子信箱：[services@msfnfunds.com.cn](mailto:services@msfnfunds.com.cn)

全国统一客服电话：400-8888-668（免长途费）

传真：（0755）82990631

信件邮寄地址：深圳市福田区中心四路1号嘉里建设广场第二座第17层摩根士丹利华鑫基金客户服务中心

邮编：518048

(八) 如本招募说明书存在任何您/贵机构无法理解的内容，请通过上述方式联系基金管理人。请确保投资前，您/贵机构已经全面理解了本招募说明书。

**第二十二部分 其他应披露事项**

序号	公告事项	法定披露方式	法定披露日期
1	本基金募集信披文件	《中国证券报》	2015年10月14日
2	关于本基金增加兴业银行股份有限公司为销售机构的公告	《中国证券报》	2015年10月29日
3	关于本基金增加销售机构的公告	《中国证券报》	2015年11月9日
4	关于本基金增加中信银行股份有限公司为销售机构的公告	《中国证券报》	2015年11月12日

5	本基金基金合同生效公告	《中国证券报》、《上海证券报》、《证券时报》	2015 年 11 月 18 日
6	本公司关于旗下基金参加上海长量基金销售投资顾问有限公司费率优惠活动的公告	《中国证券报》、《上海证券报》、《证券时报》	2015 年 12 月 1 日
7	本公司关于旗下部分基金增加深圳众禄金融控股股份有限公司为销售机构的公告	《中国证券报》、《上海证券报》、《证券时报》	2015 年 12 月 11 日
8	本公司关于旗下基金参与深圳众禄金融控股股份有限公司费率优惠活动的公告	《中国证券报》、《上海证券报》、《证券时报》	2015 年 12 月 11 日
9	本公司关于指数熔断机制对公司旗下公募基金业务规则影响的公告	《中国证券报》、《上海证券报》、《证券时报》	2015 年 12 月 31 日
10	本公司关于旗下部分基金参与平安银行申购及定期定额申购费率优惠活动的公告	《中国证券报》、《上海证券报》、《证券时报》	2015 年 12 月 31 日
11	本公司关于旗下基金参加平安证券申购费率优惠活动的公告	《中国证券报》、《上海证券报》、《证券时报》	2016 年 1 月 20 日
12	本公司关于旗下部分基金增加诺亚正行（上海）基金销售投资顾问有限公司为销售机构并开通定期定额投资业务的公告	《中国证券报》、《上海证券报》、《证券时报》	2016 年 1 月 22 日
13	本公司关于旗下基金参与诺亚正行（上海）基金销售投资顾问有限公司费率优惠活动的公告	《中国证券报》、《上海证券报》、《证券时报》	2016 年 1 月 22 日
14	本公司关于向汇付天下“天天盈”账户持有人开通基金网上直销业务的公告	《中国证券报》、《上海证券报》、《证券时报》	2016 年 1 月 28 日
15	本公司关于向农业银行借记卡持卡人开通基金网上直销业务的公告	《中国证券报》、《上海证券报》、《证券时报》	2016 年 1 月 28 日
16	本公司关于旗下基金参与上海陆金所资产管理有限公司认购费率优惠活动的公告	《中国证券报》、《上海证券报》、《证券时报》	2016 年 2 月 1 日
17	本公司关于提醒投资者谨防虚假客服电话、防范金融诈骗的提示性公告	《中国证券报》、《上海证券报》、《证券时报》	2016 年 2 月 25 日
18	本公司关于向工商银行借记卡持卡人开通基金网上直销业务的公告	《中国证券报》、《上海证券报》、《证券时报》	2016 年 3 月 25 日

19	本公司关于旗下部分基金增加浙江同花顺基金销售有限公司为销售机构的公告	《中国证券报》、《上海证券报》、《证券时报》	2016 年 3 月 30 日
20	本公司关于旗下基金参与浙江同花顺基金销售有限公司费率优惠活动的公告	《中国证券报》、《上海证券报》、《证券时报》	2016 年 3 月 30 日
21	本公司关于旗下基金参加深圳市新兰德证券投资咨询有限公司费率优惠活动的公告	《中国证券报》、《上海证券报》、《证券时报》	2016 年 3 月 31 日
22	本公司关于增加上海联泰资产管理有限公司为销售机构的公告	《中国证券报》、《上海证券报》、《证券时报》	2016 年 4 月 1 日
23	本公司关于旗下基金参与上海联泰资产管理有限公司费率优惠活动的公告	《中国证券报》、《上海证券报》、《证券时报》	2016 年 4 月 1 日
24	本公司关于增加上海凯石财富基金销售有限公司为销售机构的公告	《中国证券报》、《上海证券报》、《证券时报》	2016 年 4 月 11 日
25	本公司关于旗下基金参与上海凯石财富基金销售有限公司费率优惠活动的公告	《中国证券报》、《上海证券报》、《证券时报》	2016 年 4 月 11 日
26	本公司关于增加深圳富济财富管理有限公司为销售机构的公告	《中国证券报》、《上海证券报》、《证券时报》	2016 年 4 月 12 日
27	本公司关于旗下基金参与深圳富济财富管理有限公司费率优惠活动的公告	《中国证券报》、《上海证券报》、《证券时报》	2016 年 4 月 12 日
28	本公司关于增加北京钱景财富投资管理有限公司为销售机构的公告	《中国证券报》、《上海证券报》、《证券时报》	2016 年 4 月 15 日
29	本公司关于旗下基金参与北京钱景财富投资管理有限公司费率优惠活动的公告	《中国证券报》、《上海证券报》、《证券时报》	2016 年 4 月 15 日
30	本基金 2016 年 1 季度报告	《中国证券报》、《上海证券报》、《证券时报》	2016 年 4 月 20 日

### 第二十三部分 招募说明书的存放及查阅方式

本招募说明书存放在本基金管理人、基金托管人和销售机构的住所，投资人可在办公时间免费查阅；投资人在支付工本费后，可在合理时间内取得上述文件复制件或复印件，但应以招募说明书正本为准。

基金管理人和基金托管人保证文本的内容与所公告的内容完全一致。

投资人还可以直接登录基金管理人的网站 (<http://www.msfnfunds.com.cn>) 查阅和下载招募说明书。

#### 第二十四部分 备查文件

- (一) 中国证监会准予本基金注册募集的文件；
- (二) 本基金基金合同；
- (三) 本基金托管协议；
- (四) 法律意见书；
- (五) 基金管理人业务资格批件、营业执照；
- (六) 基金托管人业务资格批件、营业执照；
- (七) 中国证监会要求的其他文件。

上述文件存放在基金管理人的办公场所，投资人可在办公时间免费查阅。

摩根士丹利华鑫基金管理有限公司

二〇一六年六月二十九日